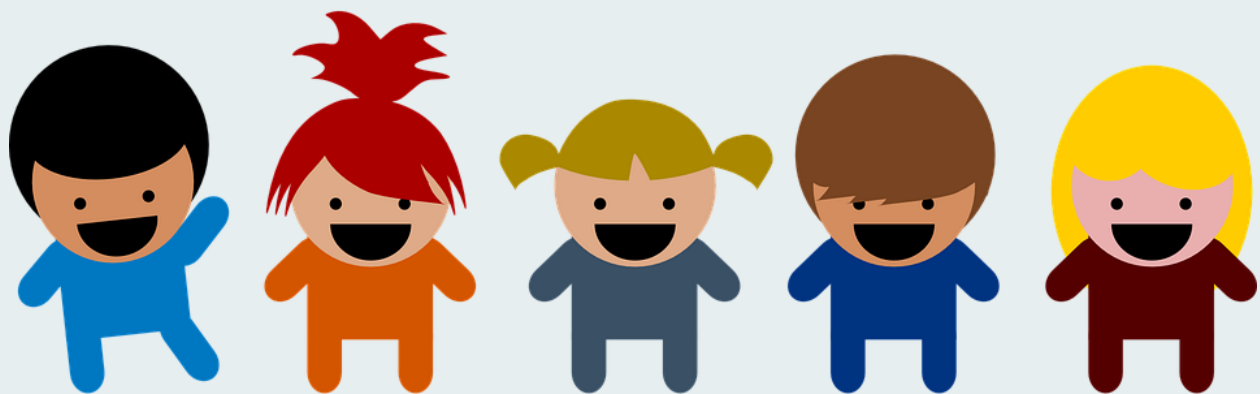




PROGRAMME ÉDUCATIF



CENTRE DE LA PETITE ENFANCE

AU PAYS DE CORNEMUSE

NOVEMBRE 2016

TABLE DES MATIÈRES

TABLE DES MATIÈRES

INTRODUCTION	3
Mission	3
Valeurs	4
Orientations.....	5
INTERVENTION AUPRÈS DES ENFANTS	6
Dimension du développement de l'enfant.....	6
INTÉGRATION À LA VIE EN COLLECTIVITÉ	10
Sorties et activités éducatives	10
Vie de quartier	10
Structuration des lieux	10
L'aménagement des espaces de vie	11
Collaboration avec le personnel et les parents.....	12
LES SAINES HABITUDES DE VIE ET LES SAINES HABITUDES ALIMENTAIRES	13
Activités de routines	13
Horaire type	15
Activités proposées	16

INTRODUCTION

Notre programme éducatif fait en sorte que les enfants apprennent naturellement à travers leurs jeux et leurs relations humaines. Notre approche pédagogique nous amène à nous impliquer chaleureusement et respectueusement envers les enfants. Nous offrons aux enfants l'espace de création dont ils ont besoin pour leur épanouissement que cela soit en atelier, dans un encadrement inspiré par un thème ou en jeu libre. Nous permettons à l'enfant de devenir graduellement autonome ceci en respectant son rythme de développement. Nous orchestrons notre programme afin d'offrir aux enfants un contexte sécurisant où il met en œuvre tout son potentiel lorsqu'il s'engage dans une activité et où il peut laisser s'épanouir son imagination et sa créativité.

Notre programme éducatif vise :

- À assurer aux enfants des services de qualité;
- À servir d'outil de référence à toute personne travaillant dans le milieu des services de garde;
- À promouvoir la cohérence entre le milieu de garde et les autres services éducatifs;
- Et enfin, à favoriser l'arrimage de l'ensemble des interventions faites auprès de la petite enfance et des familles ayant de jeunes enfants.

Au-delà des apprentissages prescrits par le programme éducatif, le CPE au pays de Cornemuse vise à ce que chaque enfant s'épanouisse globalement en s'appuyant sur les avantages que procurent le jeu et les activités quotidiennes. Cela lui permet de réaliser de multiples apprentissages, par expérimentation, à son rythme et en interrelation avec son environnement.

La raison d'être du CPE au pays de Cornemuse est de contribuer activement à l'éducation des enfants (0 à 5 ans) en leur offrant un service de garde digne de confiance, stimulant et sécuritaire. Considérant que l'enfant est une richesse humaine et collective qui doit être au cœur de chacune de nos décisions, toutes nos réflexions et nos actions sont convergées vers celui-ci. Pour ce faire, l'équipe de gestionnaires et les éducatrices proposent une programmation d'activités privilégiant le jeu libre ou organisé permettant de favoriser l'épanouissement de la personnalité de l'enfant et le développement de ses aptitudes intellectuelles et motrices dans toute la mesure de leurs potentialités. Bien entendu, la compréhension des besoins des enfants doit faire une place au respect et à la reconnaissance du rôle des parents avec qui le CPE travaille en étroite collaboration. Le CPE considère que le développement harmonieux des enfants passe par des interventions éducatives de qualité qui laisseront des empreintes sur son devenir et son avenir.

Mission

Le CPE s'engage à fournir des services de garde éducatifs complets aux enfants où la diversité est appréciée, reconnue et recherchée :

En offrant un milieu de vie dynamique qui favorise le plein épanouissement de l'enfant dans un climat de respect et de chaleur humaine;

En ayant un personnel qualifié, professionnel et compétent qui guide les enfants à travers leurs apprentissages et qui dispense les services aux parents;

En travaillant en équipe avec les enfants, les parents, nos partenaires et la communauté, et ce, en valorisant le rôle de chacun par le biais d'une saine communication.

En accueillant des enfants à besoins particuliers, des enfants de milieux défavorisés et des enfants immigrants.

Le CPE se veut un milieu de garde certes, mais aussi un milieu dédié à l'éducation. Les enfants y acquièrent une richesse en matière d'habitudes de vie, d'apprentissage à la vie en société et à la résolution des conflits et de partage entre pairs qui ne peuvent se produire ailleurs que dans un groupe social.

Valeurs

Le centre a établi des procédures afin de s'assurer que les valeurs priorisées par le CPE sont transmises à travers tous les gestes posés quotidiennement. Ces procédures deviennent des outils de travail et établissent des balises qui permettent à tous les employés de connaître, d'une façon claire et équitable ce qui est attendu d'eux.

L'ESTIME DE SOI, s'accepter et être accepté :

L'estime de soi est le sentiment de valeur personnelle. Pour que l'enfant développe son estime de soi, il doit se sentir aimé et accepté et se sentir en sécurité. Son estime de soi est grandement influencée par les relations qu'il va établir au cours de sa vie et de l'importance qu'on attache à sa personne. Afin de favoriser l'estime de soi de l'enfant, nous lui faisons vivre des situations et des activités qui lui permettent d'être fier et lui font vivre du succès, et ce, tout en respectant son développement, son rythme et ses capacités. L'exposition à des expériences positives lui donne la confiance et l'intérêt à vouloir relever d'autres défis et à acquérir et maîtriser plusieurs attitudes ou habiletés.

Le **RESPECT** de soi, des autres, des différences, du milieu, de l'environnement et des règles de vie:

Le respect s'applique au quotidien et sous différentes formes. L'enfant apprend à vivre en groupe et avec les autres, quelles que soient leurs différences, leurs capacités et leurs limites. Le personnel permet à l'enfant d'exprimer ses besoins ou ses désaccords et le soutient lors de la résolution de problèmes. L'enfant apprend à avoir confiance en lui, à se respecter et à respecter les autres.

L'AUTONOMIE d'agir par soi-même, de faire des choix, de trouver des solutions :

Pour être autonome, l'enfant a besoin d'avoir confiance en lui et en ce qu'il entreprend. Pour ce, le centre lui offre un cadre sécurisant dans lequel il peut faire ses propres expériences et ses propres choix. Le personnel accompagne l'enfant au quotidien, est à l'écoute de ses besoins, lui laisse prendre des initiatives et l'encourage pour permettre à celui-ci de développer un sentiment de compétence (estime de soi) et le sens des responsabilités.

La **CRÉATIVITÉ**, c'est permettre à l'enfant de devenir le *créacteur* de sa vie :

Favoriser la créativité chez l'enfant, c'est lui permettre d'utiliser les ressources de manières nouvelles, d'exploiter ses forces et ses aptitudes, de lui faire prendre des initiatives, de lui faire prendre conscience de son plein potentiel et de lui donner le goût de relever de nouveaux défis. Les enfants peuvent ainsi mieux s'adapter aux changements et sont plus ouverts à leur environnement.

La **COMMUNICATION**, c'est établir une relation avec autrui pour transmettre de l'information, pour échanger, pour coopérer, pour collaborer, pour partager.

L'enfant apprend à communiquer à travers l'expérience et l'imitation dans la vie quotidienne. Que ce soit par nos communications verbales et non verbales, l'adulte devient un modèle pour l'enfant. C'est pourquoi les communications doivent être empreintes d'une attitude positive et d'une ouverture d'esprit qui favorise la qualité de nos actions.

Orientations

Le CPE vise à ce que chaque enfant de la pouponnière à 5 ans s'épanouisse globalement en s'appuyant sur les avantages que procure le jeu et les activités quotidiennes. Cela permet à l'enfant de réaliser de multiples apprentissages par expérimentation, à son rythme et en interrelation avec son environnement. Les services offerts par l'installation consistent à offrir aux enfants un milieu de vie chaleureux, stimulant, sécuritaire et favorable au développement de leur potentialité et à l'acquisition des habiletés requises pour leur adaptation ultérieure et leur réussite scolaire. L'enfant apprend de façon active par le jeu, au gré de ses intérêts et à partir des contacts qu'il initie lui-même avec son environnement, ce qui permet à l'enfant de se développer dans le respect de son propre rythme.

L'horaire quotidien a été conçu de façon à accroître le sentiment de sécurité de l'enfant ainsi que de l'influencer dans l'accomplissement de son développement. Cela passe par l'équilibre des différentes activités où le jeu est omniprésent: activité libre ou de groupe; activité énergétique ou de repos; activité intérieure ou extérieure. La compréhension des besoins des enfants doit faire une place au respect et à la reconnaissance des parents avec qui le CPE travaille en étroite collaboration. Le CPE considère important de soutenir les parents dans ce rôle tout en veillant à leur implication dans la vie active du CPE. Afin de soutenir les parents et le personnel éducatif, nous sollicitons la collaboration de divers organismes externes (CLSC, travailleuse sociale, orthophoniste, etc.) afin de mieux orienter nos interventions en établissant des plans de travail avec des objectifs spécifiques et en nous procurant le matériel adéquat. Par ailleurs, le CPE siège sur des comités et participe à des rencontres avec les partenaires suivants : Le Pavillon du Parc, le CISSSO, le conseil d'administration du CPE, le ministère de la Famille et la ville de Gatineau.

Pour assurer les apprentissages adéquats et développer une cohérence au niveau des interventions, le personnel observe les principes du programme éducatif basé sur les cinq principes suivants :

- Chaque enfant est un être unique ; et les activités éducatives qui lui sont proposées doivent respecter son rythme de développement, ses besoins et ses champs d'intérêt.
- L'enfant apprend par le jeu ; qui est la principale activité du service de garde et la base de l'intervention éducative.
- L'enfant est le premier agent de son développement ; c'est-à-dire que ce développement part d'une aptitude et d'une motivation intrinsèques à l'enfant. L'adulte guide ensuite cette démarche et la soutient afin qu'elle conduise l'enfant à l'autonomie.
- Le développement de l'enfant est un processus global et intégré ; qui comporte plusieurs dimensions : affective, physique et motrice, sociale et morale, cognitive, et langagière.
- La collaboration entre le personnel éducateur et les parents contribue au développement harmonieux de l'enfant.

L'intervention auprès de l'enfant

Le CPE privilégie le mode démocratique auprès des enfants. Le personnel éducateur guide les jeux des enfants et recueille, en les observant, des renseignements essentiels pour les accompagner dans leurs activités. Il met à leur disposition ce dont ils ont besoin pour se livrer à des jeux de toutes sortes et convenant aux goûts et aux possibilités de chacun. Il soutient les enfants et les encourage tout au long de la journée, dans les jeux auxquels ceux-ci s'adonnent depuis toujours comme dans les nouveaux jeux qu'ils imaginent, et guide indirectement les acquis qu'un enfant tire d'une situation dans laquelle il s'est lui-même engagé. Les enfants ont la liberté de faire des choix et toute situation devient une source d'apprentissage. Afin de s'assurer de la qualité des interventions, les principes de base suivants se doivent d'être appliqués :

- Respecter chaque enfant dans toute sa globalité et son unicité (respect du rythme) ;
- Offrir des défis stimulants en utilisant le jeu comme moyen privilégié d'apprentissage ;
- Amener l'enfant à être actif dans la vie quotidienne du service de garde ;
- Observer et accorder une attention particulière à chacun des enfants durant la journée ;
- Écouter et décoder les besoins et les sentiments de l'enfant par l'écoute active ;
- Permettre à l'enfant d'exprimer ses besoins, ses sentiments et ses désaccords d'une façon positive (utiliser le «je») ;
- Permettre à l'enfant de participer à l'élaboration des règles de vie du centre ;
- Supporter les enfants dans leurs jeux ;
- Créer une relation authentique avec les enfants ;
- Supporter les enfants dans la résolution des problèmes ;
- Permettre à l'enfant de faire des choix et de trouver ses propres réponses ;
- Adopter une attitude positive à l'égard des parents.

Dimension du développement de l'enfant

Le programme éducatif en services de garde du Québec guide nos actions et nos interventions qui visent à favoriser l'intégration sociale de l'enfant, à l'acquisition d'une autonomie globale, à donner à l'enfant l'opportunité de vivre une expérience socialisante et éducative, à favoriser la collaboration et l'échange avec les parents sur le vécu de leur enfant et à assurer une étroite collaboration avec tous les intervenants. Nos pratiques éducatives visent à ce que l'enfant développe de multiples compétences qui l'aident à développer des habiletés et à tirer parti de l'ensemble des possibilités éducatives favorisant ainsi le développement global et l'adaptation sociale de l'enfant. Le CPE offre un

programme éducatif où chaque activité s'inscrit dans une perspective qui intègre l'ensemble des dimensions du développement de l'enfant, c'est-à-dire son plein épanouissement dans toutes les dimensions de sa personne.

Le CPE offre un environnement stimulant et des services qui vont influencer de manière positive la santé et le bien-être des poupons dans un climat propice à l'exploration et à la confiance. Afin de faciliter l'intégration de l'enfant au CPE, il est important d'assurer une stabilité au niveau du personnel, de rencontrer le parent pour définir les modalités de l'intégration, d'échanger avec eux afin de connaître la routine et les habitudes de l'enfant, de les informer sur la période d'adaptation de l'enfant et d'être disponible aux demandes affectives de l'enfant pour qu'il se sente en sécurité dans son nouveau milieu. Le CPE favorise un contact chaleureux entre le parent et le personnel, car cela facilite le lien d'attachement entre l'enfant et le milieu. Une collaboration basée sur le respect se doit d'être établie afin d'assurer une continuité de service entre la maison et le centre et pour permettre à l'éducatrice d'adapter ses interventions. C'est pourquoi l'éducatrice doit soutenir le parent, l'informer de ses observations, du fonctionnement quotidien, de l'horaire et chercher à connaître l'enfant pour son mieux-être. Elle se doit de respecter les attentes des parents à l'endroit de leur enfant et y répondre. La mise en place d'outils d'information et de communication est importante pour la continuité entre la maison et le service de garde tout comme les échanges sont à privilégier sur le quotidien de l'enfant, car ils permettent de créer un lien de collaboration et d'ouverture favorisant ainsi une intégration en douceur.

- **Dimension physique et motrice** : L'enfant développe sa perception sensorielle, sa motricité globale et fine, sa coordination, sa latéralisation ainsi que son schéma corporel.
- **Dimension affective** : L'enfant apprend à établir des liens de confiance avec des adultes autres que ses parents, à exprimer et à contrôler ses émotions, à vivre des changements et des transitions, à avoir confiance en lui et à développer son identité personnelle et sexuelle.
- **Dimension sociale et morale** : L'enfant apprend à s'entendre avec ses pairs, à s'intégrer à un groupe, à respecter les différences, à coopérer, à exercer son leadership et à prendre en compte la perspective des autres avant d'agir.
- **Dimension cognitive** : L'enfant apprend à s'organiser dans l'espace et dans le temps, à structurer sa pensée, à raisonner, à déduire, à comprendre le monde qui l'entoure et à résoudre des problèmes.
- **Dimension langagière** : L'enfant apprend à comprendre et à s'exprimer au moyen du langage oral, il développe son vocabulaire et sa conscience phonologique. Il apprend aussi à s'exprimer avec son corps et au moyen des arts : dessin, mime, chant, danse, théâtre, etc. Il s'éveille également à la culture qui l'entoure, et en particulier à la lecture et à l'écriture.

Développement physique et moteur	L'enfant peut : <ul style="list-style-type: none">○ Bouger en se déplaçant;○ Bouger sans se déplacer;○ Bouger avec des objets;○ Exprimer sa créativité dans ses mouvements;○ Reconnaître et suivre un rythme donné;○ Bouger au son de la musique;○ Explorer sa voix;
----------------------------------	--

	<ul style="list-style-type: none"> ○ Chanter; ○ Jouer des instruments de musique; ○ Effectue des défis moteurs pour son âge.
Développement socioaffectif	<p>L'enfant peut :</p> <ul style="list-style-type: none"> ○ exprimer et réaliser des choix; ○ reconnaître un problème et le résoudre; ○ exprimer et comprendre ses sentiments; ○ suivre le déroulement de l'horaire; ○ être sensible aux autres; ○ créer des liens avec les adultes et les enfants; ○ initier et expérimenter le jeu coopératif; ○ développer des stratégies pour mieux négocier les conflits sociaux.
Développement social et moral	<p>L'enfant peut :</p> <ul style="list-style-type: none"> ○ Être en confiance avec les autres et bien s'entendre avec ses pairs; ○ Être en mesure de connaître et de comprendre le respect et l'acceptation des différences; ○ Être en mesure de connaître et de comprendre l'empathie, la tolérance, la coopération et le partage; ○ Être en mesure de comprendre que la vie en groupe comporte des règles, comme attendre son tour ou prendre soin des plus petits et les protéger.
Développement cognitif	<p>L'enfant peut :</p> <ul style="list-style-type: none"> ○ reconnaître les objets par le son, la texture, la saveur et l'odeur; ○ imiter des actions et des sons; ○ associer des images à des objets; ○ faire des jeux de rôles, d'imiter; ○ Modeler;

	<ul style="list-style-type: none"> ○ Manipuler différents matériaux afin de faire des reproductions; ○ Dessiner, peindre; ○ Explorer et décrire les attributs des objets; ○ Reconnaître et décrire les similitudes et différences entre les objets; ○ Trier, apparier, sérier; ○ Utiliser les objets de différentes façons; ○ Différencier les concepts « aucun », « quelques », « dessus », « dessous », ... ○ Comparer, ordonner, associer; ○ Compter, comparer des quantités; ○ S'organiser dans l'espace; ○ Expérimenter son corps; ○ Reconnaître forme; ○ S'organiser dans le temps ; ○ Se rappeler des événements passés, anticiper les événements futurs et de représenter l'ordre des événements; ○ Utiliser des unités de temps conventionnelles et se référer à des repères (horloges, pictogramme, calendrier).
Développement du langage	<p>L'enfant peut :</p> <ul style="list-style-type: none"> ○ échanger avec les autres sur ses expériences personnelles; ○ converser, exprimer sa pensée et ses sentiments; ○ jouer avec les mots : chanter, réciter des comptines, écouter des histoires; ○ de reconnaître des lettres, des mots, des livres.

INTÉGRATION À LA VIE EN COLLECTIVITÉ

Sorties et activités éducatives

Les activités et les sorties éducatives représentent un lieu d'exercice important de la mission éducative du CPE qui est de promouvoir le développement de l'enfant dans l'ensemble de ses dimensions. Les sorties éducatives ainsi que les activités spéciales sont autant d'occasions pour les enfants de vivre de nouvelles expériences tout en leur permettant d'élargir leurs connaissances. Celles-ci viennent enrichir le programme éducatif, car elles constituent des éléments essentiels dans la stimulation dont les enfants ont besoin pour grandir et actualiser au maximum leurs capacités et elles permettent aux enfants de bénéficier d'activités riches, valorisantes et significatives ainsi que de leur faire vivre de nouvelles situations d'apprentissages. Les sorties et activités spéciales visent aussi à acquérir et à développer des connaissances au moyen de la découverte, de l'observation et de l'action concrète, et ce dans un contexte pédagogique dynamique. Bref, c'est apprendre et découvrir tout en s'amusant ! Nous encourageons la présence des parents lors de tels moments afin que ceux-ci puissent voir leur enfant dans un contexte social autre que l'unité familiale.

Vie de quartier

Notre participation à la vie de quartier vient créer des situations d'apprentissages pour les enfants. Cette participation consiste à faire vivre aux enfants des situations d'apprentissage en dehors du cadre habituel tout en étant compatible avec les objectifs du centre. Elle a comme objectif de stimuler, de motiver et d'exposer les enfants à de nouvelles expériences qui sont autant ludiques que pédagogiques. Elle favorise également une approche concrète de la réalité, car elle permet aux enfants de jouer un rôle actif dans ses apprentissages en lui faisant comprendre que l'extérieur lui est non seulement accessible, mais qu'il en fait partie. Ces activités ouvrent son besoin de communiquer parce que l'enfant veut partager l'expérience qu'il a vécue et de plus, elles suscitent beaucoup d'enthousiasme de la part de celui-ci. Que ce soit par , des activités thématiques, une visite à la bibliothèque, au parc avoisinant, chez des voisins ou au supermarché, le but est le même : enrichir leur quotidien.

Notre centre est un acteur pour un environnement plus vert et plus sain. Afin de toujours initier les enfants aux actions qui peuvent être faites dans ce cadre, nous avons intégré des activités qui visent à être écoresponsables. Comme exemple, des bricolages ont été confectionnés à partir de matières recyclées. Nous voulons inculquer aux enfants des comportements qui permettront de protéger nos ressources permettant ainsi d'éponger quelque peu le déficit écologique. Au CPE, nous recyclons et nous compostons dans les bacs appropriés.

Structuration des lieux

L'organisation doit permettre à l'enfant de développer entre autres, son autonomie, son estime de soi et la socialisation. Il faut donc offrir à l'enfant un environnement physique organisé pour supporter l'apprentissage actif et lui permettre de faire l'acquisition de nouvelles aptitudes individuelles et collectives. Une variété de matériel d'intérêt pour l'enfant

doit être disponible en tout temps afin que celui-ci puisse manipuler et explorer tout en s'amusant. Des périodes réservées pour l'observation permettent de connaître les goûts, les besoins et les capacités de chaque enfant. En l'observant jouer, en le guidant, en lui offrant le matériel approprié, nous offrons à l'enfant les défis nécessaires à son développement tout en respectant son rythme et son unicité. Ainsi, nous pouvons accroître ses chances de réussite et d'intégration.

Dans un milieu favorisant l'apprentissage actif, les enfants sont libres de prendre des initiatives. Les éducatrices aménagent le local avec le matériel approprié à leur développement et interagissent avec eux pour les aider à explorer leurs champs d'intérêt. Les enfants sont libres de faire des erreurs, car celles-ci leur permettent souvent d'acquérir une compréhension du monde. Les éducatrices ne corrigent pas leurs erreurs, mais au besoin elles remettent en question leur façon de penser et d'agir afin de les amener à se construire une image plus complexe de la réalité.

Une bonne interaction avec son environnement est primordiale pour optimiser les apprentissages. L'aménagement des aires est un élément central du programme, car il favorise l'ensemble des apprentissages faits par l'enfant. Chaque local doit contenir des aires de jeu ouvertes ou fermées. L'important, c'est d'offrir à l'enfant une variété de coins d'activités lui permettant de vivre l'ensemble des expériences clés. Les choix des coins se font selon l'âge et les besoins des enfants. Le matériel est à la disposition des enfants.

L'aménagement des coins des poupons respecte également cette notion de respect des besoins et des intérêts. Il est toujours important de créer un local qui deviendra un lieu d'appartenance et d'attachement pour les enfants. Dans ce même local, l'enfant doit être capable d'y retrouver un coin à lui afin de sentir son importance, des photos de gens de son quotidien et des objets qui lui sont attribués.

L'environnement physique a un impact sur le développement et le comportement des enfants. Ils ont besoin d'expérimenter avec leur corps pour en connaître les possibilités afin de bien les maîtriser. Le rôle de l'éducatrice est de créer un environnement stimulant pour le développement de l'enfant.

L'aménagement des espaces de vie

L'entrée :

L'entrée est l'aire dans laquelle on retrouve des babillards qui affichent des messages d'ordre général, la programmation mensuelle ainsi que des étagères qui comprennent des dépliants ou des magazines portant sur l'éducation des enfants ou toute autre information pouvant bénéficier aux familles.

Les bureaux administratifs :

Les bureaux sont situés à l'entrée des installations. Ils sont aménagés pour y recevoir les parents.

Les vestiaires

Les vestiaires sont situés à proximité de l'entrée pour faciliter le déplacement vers l'extérieur. Chaque enfant a un casier identifié à son nom.

La pouponnière :

L'aire intérieure de la pouponnière est aménagée de façon à ce que tout soit accessible au personnel qui y travaille. On y retrouve un coin-cuisine avec un réfrigérateur et un four micro-onde ainsi qu'un endroit spécifique au changement de couches. L'ameublement est adapté en fonction des poupons (chaises au mur, chaises d'appoint, etc.). Les salles de repos sont indépendantes des coins d'activité.

Les locaux du CPE (18- 5 ans) :

Les locaux sont adaptés de façon sécuritaire et organisés de façon à optimiser le développement et l'autonomie des enfants. Dans chaque local, on retrouve des coins de jeux et du matériel qui répondent aux besoins et aux intérêts du groupe d'âge. On y retrouve des tables et des chaises à la hauteur des enfants.

Local de grosse motricité :

Le local de motricité est utilisé pour que les enfants puissent bouger et développer leur côté moteur. On y retrouve de grosses structures de jeux et l'espace nous permet de faire des parcours à obstacles et autres activités motrices.

Local pour enfants à besoins particuliers :

Ce local est mis à la disposition des intervenants qui travaillent auprès d'enfants à besoins particuliers et pour lesquels des interventions spécifiques et individuelles sont nécessaires.

Cour extérieure :

L'espace est aménagé de façon à ce que les activités favorisent le développement global de l'enfant et que chacune des dimensions du développement soit sollicitée. Pour ce faire, l'espace est organisé en zones d'activités définies avec des coins de jeux animés par le personnel éducateur. Les coins sont installés sur une base rotative afin que les enfants puissent avoir une certaine nouveauté dans leurs jeux et qu'ils puissent expérimenter encore davantage. Par coins, on entend espace pour un carré de sable, espace de jeu symbolique, etc. Il faut prendre en considération les saisons lors de la planification des coins d'activités. Comme exemple, élaborer un jardin ou planter des fleurs doit se faire au printemps.

Collaboration entre le personnel et les parents

Le rôle de soutien et d'aide aux familles dans leurs responsabilités parentales revêt une place importante pour l'intégration de l'enfant. Afin de créer un lien de confiance et d'ouverture avec les parents, le personnel fait des échanges sur le quotidien de l'enfant de façon objective et positive en plus de les encourager et de les soutenir dans leurs habiletés parentales dans le but d'assurer un maintien d'attitudes favorables au développement harmonieux de l'enfant. Nous avons une politique d'intervention auprès des enfants afin de prévenir ou de faire face aux difficultés de développement de l'enfant. Advenant un besoin particulier chez celui-ci, le CPE a développé des liens avec divers intervenants externes pour offrir du soutien professionnel soit à l'enfant, aux parents ou à l'équipe de travail. Nous offrons au personnel des activités de formation et de développement professionnel afin que les pratiques éducatives répondent aux besoins des enfants et de leur famille.

De plus, la participation des parents est largement reconnue dans l'application du programme éducatif. Les parents, par leur implication, servent à unifier les deux milieux de vie de l'enfant (service de garde et maison) et l'aident ainsi à transférer les acquis d'un milieu à l'autre d'où l'importance que le parent soit associé à la démarche éducative. Nous misons sur la collaboration et la coopération des parents, en leur offrant les outils nécessaires, de façon à ce que les efforts de chacun se complètent et se coordonnent dans le meilleur intérêt de l'enfant en mettant en place des initiatives qui sont plus spécifiquement destinées aux parents et qui visent leur participation, leur information ou leur formation et ce, pour être un soutien convergent à l'action des parents. Ceci se traduit entre autres par des rencontres parents, des sorties, l'assemblée générale, des conférences, la bibliothèque éducative par exemple. Nous considérons que l'engagement actif des parents dans le milieu de vie de leur enfant est le meilleur gage du développement de celui-ci.

Activités de routine

Pour promouvoir de saines habitudes de vie, le CPE utilise son programme éducatif qui vise à favoriser le développement de l'enfant en lui faisant adopter des saines habitudes de vie et des comportements qui influencent de manière positive sa santé et son bien-être. Entre autres, considérant qu'il est essentiel de promouvoir le goût de bouger, des périodes d'activités physiques intérieures et extérieures sont proposées aux enfants ce qui est propice à l'acquisition d'habiletés motrices de base telles que courir, sauter, grimper, ramper, etc. Pour ce faire, nous utilisons tous les environnements favorables environnants tels que, les parcs ce qui incite les enfants à faire de même avec leur parent. De plus, le CPE offre des repas et des collations de bonne qualité nutritive et met à la disposition des parents les recettes utilisées par celui-ci. Par ailleurs, le CPE fournit aux parents des outils afin d'encourager une saine alimentation avec leur enfants à la maison. Nous considérons que les périodes de repas sont l'occasion pour les enfants de faire l'apprentissage des règles de savoir-vivre et d'interactions sociales par les moments d'échange et de discussions. La création d'environnements favorables aux saines habitudes de vie et l'encadrement d'activités physiques exercent une influence positive sur l'alimentation, la pratique d'activités physiques, l'image corporelle et l'estime de soi. Notre routine quotidienne qui inclut une période de repos et des périodes d'hygiène permettant aux enfants d'acquérir d'autres saines habitudes de vie.

Les soins et routines occupent une grande partie du quotidien et sont considérés comme des moments privilégiés d'échanges entre l'éducatrice et l'enfant et procure à ce dernier un sentiment de confiance. Chaque éducatrice se doit d'offrir des activités et des soins qui répondent aux besoins selon le rythme de l'enfant et selon les stades de développement tout en voyant à la vie de groupe. C'est pourquoi l'aménagement du local et l'organisation physique des lieux jouent un rôle principal dans la stimulation. Il faut donc favoriser un environnement sécuritaire, mais stimulant en offrant aux enfants du matériel adapté qui leur permet de faire un apprentissage actif tout en leur permettant de franchir de nouvelles étapes. L'organisation doit aussi permettre aux éducatrices d'observer les enfants afin de les accompagner dans l'exploration de leur environnement et de détecter les besoins particuliers de chacun. Pour ce qui est des poupons, le rôle de l'éducatrice est d'assurer un cadre sécurisant tout en les laissant libres dans leurs mouvements et dans leurs découvertes afin de leur donner des occasions de découvrir par eux-mêmes. Pour ce faire, le CPE doit avoir de la flexibilité, car il se peut que le fonctionnement organisationnel et humain soit à revoir pour mieux adapter le milieu dans le but de répondre aux besoins de chacun des enfants.

Les activités de routine sont importantes en ce sens qu'elles représentent pour l'enfant un point de repère ainsi qu'une sécurité dans son quotidien au CPE. Un tableau séquentiel est affiché dans les locaux pour permettre à l'enfant de se situer dans le temps et de visualiser les différents moments de la journée.

Voici ces principales activités de routine :

Accueil

Nous prenons un soin particulier à accueillir chaque enfant avec calme, souplesse et chaleur pour le rassurer et l'aider à se séparer quotidiennement de son parent. De plus, ce moment permet à l'éducatrice d'établir le premier dialogue de la journée avec le parent. Ce dialogue est important, car il révèle de précieuses informations qui aident la transition de l'enfant, de la maison au CPE.

Relaxation

Une période de relaxation est prévue dans chaque groupe d'âge. Cette période fait partie intégrante de l'horaire du CPE et est nécessaire pour permettre aux enfants de refaire le plein d'énergie et de pouvoir bénéficier d'une période calme.

Style de vie en santé

Bonne nutrition, exercices et loisirs contribuent à un style de vie en santé. De plus, les occasions de développer de bonnes habitudes d'hygiène sont fréquentes au CPE. Notamment, le lavage des mains et le brossage des dents permettent à l'enfant de s'initier aux rituels et à l'importance d'une bonne hygiène, éléments qui permettent de développer autonomie et estime de soi.

Période de repas

Nos menus équilibrés et préparés sur place permettent à l'enfant de se familiariser avec de nouveaux aliments et une variété de saveurs, tout en respectant son appétit et ses goûts. Notre menu est saisonnier et divisé sur quatre semaines. Par ailleurs, nos aliments sont variés d'une semaine à l'autre. Le personnel éducateur veille à rendre cette période calme, détendue et propice aux échanges. De même, que l'enfant est en mesure d'apprendre des règles de bonne tenue à table. Les enfants apprennent à vivre avec les particularités que sont les allergies, les intolérances et les restrictions alimentaires.

Habillage - déshabillage

Cette activité est un moment privilégié pour amener l'enfant à développer son habileté motrice et son autonomie. Chaque enfant dispose d'un espace pour le rangement de ses vêtements.

Période d'hygiène

Cette période permet à l'enfant d'acquérir de saines habitudes de vie tout en s'initiant aux rituels et à l'importance d'une bonne hygiène.

Période de transition

Les activités de transition et de routine sont importantes puisqu'elles sont des points de repère qui sécurisent l'enfant dans son quotidien tout en assurant l'ordre des rentrées, des sorties, du rangement, des rassemblements et des départs. Ces routines permettent également aux enfants d'acquérir peu à peu la notion du temps. De plus, elles contribuent à la construction de leur estime de soi, de leur sens de la responsabilité et de leur conscience sociale.

Départ

En fin de journée, les enfants se retrouvent dans un contexte multiâge. Ce groupement d'âges divers apporte des expériences d'entraide aux enfants plus âgés et leur apprend la patience et la tolérance envers les plus jeunes. Le contact avec les enfants plus âgés fournit aux plus petits des modèles de comportement à imiter. Le fait de mélanger les âges favorise l'interaction chez les enfants et contribue au développement sociocognitif et du langage de l'enfant plus jeune tout en augmentant les capacités d'apprentissage de l'enfant plus âgé.

Horaire-Type

Un horaire quotidien spécifique donne à l'enfant un sentiment de contrôle et de sécurité sur son environnement en lui permettant d'anticiper les activités qui se déroulent au cours de la journée. Les différents moments de vie, en l'occurrence les routines qui incluent les soins de base, demeurent indispensables pour répondre aux besoins des enfants tout en favorisant le développement de saines habitudes de vie et de comportements qui influencent de manière positive sa santé et son bien-être.

Horaire	Activités de routine et de transitions	Information pour les parents
7h00 à 8h30	Accueil progressif des enfants et des parents Jeux libres qui nécessitent un minimum de supervision permettant l'accueil. Dès que la température le permet, l'accueil se fait à l'extérieur (printemps et été).	Les parents sont appelés à dévêtir leur enfant, à lui laver les mains et à établir avec lui un échange chaleureux avant le départ. Échange avec les parents : état de santé de l'enfant, annonce d'une activité spéciale à venir, conversation informelle, etc.
8h30 à 9h00	Lavage des mains, collation et causerie dans une atmosphère détendue et conviviale.	
9h00 à 9h45	Période d'ateliers, activité en petits ou en grand groupe en lien avec la programmation.	La programmation est mise à la disposition des parents afin que celui-ci puisse connaître les activités de la semaine.
9h45 à 10h00	Routine des toilettes, lavage des mains et habillage.	
10h00 à 11h00	Période de jeux à l'extérieur si la température le permet. Sinon, des jeux de motricité sont proposés à l'intérieur.	
11h00 à 11h15	Déshabillage s'il y a lieu.	
11h15 à 12h00	Lavage des mains et prendre le dîner avec les enfants dans une ambiance calme et conviviale.	Les enfants ont un menu établi sur 4 semaines.
12h00 à 12h30	Activités préparatoires pour la sieste : broyage des dents, routines des toilettes, lavages des mains et du visage, installation du matériel nécessaire pour la sieste avec la participation des enfants, rituel de la sieste (histoire, chanson douce, etc.).	Le CPE détient une politique sur la sieste ainsi que celle de sommeil. Surveillance constante de la part d'une ou deux éducatrices selon le nombre d'enfants.
12h30 à 14h00	Temps de la sieste ou de repos dans une atmosphère agréable et relaxante.	
14h00 à 14h30	Lever graduel des enfants en respectant le rythme de chacun, routine des toilettes, rangement des matelas et jeux calmes.	
14h30 à 15h15	Lavage des mains, collation et causerie.	
15h15 à 18h00	Activités en petits groupes incluant des jeux à l'extérieur si la température le permet. Arrivée graduelle des parents. Départ progressif des enfants et des éducatrices. Rassemblement graduel en groupe multiâge.	
18h00	Fermeture du CPE.	

Activités proposées

Les activités proposées se vivent par le biais d'activités en petits groupes, en grands groupes et en ateliers.

Un programme éducatif destiné aux jeunes enfants met inévitablement l'accent sur le jeu par le personnel éducateur. Celui-ci constitue pour l'enfant l'instrument par excellence pour explorer son univers, le comprendre et le maîtriser. Il faut donc le considérer comme l'outil essentiel d'expression, de compréhension et d'intégration de l'enfant.

Le jeu permet à l'enfant de se développer et de se réaliser sur tous les plans. Il peut prendre plusieurs formes. Qu'il s'agisse de jeux solitaires, parallèles, associatifs ou coopératifs, de jeux d'exercice, symboliques, d'assemblage ou de construction, avec des règles simples ou complexes, ils devraient être favorisés puisqu'ils conduisent à des apprentissages différents. Par les jeux de construction, l'enfant découvre les lois de l'équilibre. Par les jeux de règles, il acquiert des habiletés sociales essentielles à la vie en groupe.

Chaque jour, l'enfant a la possibilité de choisir parmi une diversité d'ateliers. Ceux-ci se déroulent dans différents coins d'activités spécifiques, par exemple : le coin moteur, les sections imitation, le coin des arts, le coin manipulation, le coin science, le coin lecture, etc. Dans chacun de ces coins d'activités, une grande variété de matériel est mise à la disposition de l'enfant. Pour favoriser son développement global et afin qu'il puisse s'épanouir harmonieusement, celui-ci a le loisir de faire des choix selon ses goûts et ses intérêts. C'est pourquoi nous accordons également une place aux jeux libres dans l'horaire quotidien.

Voici les principales activités proposées :

Activités extérieures

Fort appréciés de notre petit monde, les jeux de sable et d'eau, les jeux psychomoteurs, les promenades et autres permettent à l'enfant de profiter du grand air et de découvrir son environnement. Jouer à l'extérieur est une de nos priorités quotidiennes, à moins que les conditions climatiques soient trop rigoureuses.

Cercle magique (causerie)

C'est une activité qui encourage l'expression des sentiments et des émotions de façon spontanée et qui permet d'établir une bonne communication avec les amis et l'éducatrice. Les cercles magiques peuvent s'intégrer aux thèmes. L'éducatrice en profite alors pour apporter des connaissances particulières aux enfants.

Motricité globale

La gymnastique, les parcours, le bloc psychomoteur, les jeux d'équilibre sont des activités reliées à la motricité globale. Elles amènent l'enfant à identifier les différentes parties de son corps, à développer une confiance dans ses capacités et à se sensibiliser à l'importance d'une bonne santé.

Motricité fine

Il s'agit du développement des mouvements beaucoup plus fins et précis faisant appel au contrôle musculaire de différentes parties du corps comme les doigts, la bouche, les yeux, etc. On la développe en faisant des casse-têtes, de la pâte à modeler, en bricolant, en découpant, en enfilant, en assemblant ou tout simplement en tenant sa cuillère

Éveil scientifique

Ce type d'activité permet d'éveiller la curiosité et l'esprit scientifique de l'enfant, tout en lui permettant d'explorer ce qui l'entoure à travers ses sens. Les choses les plus simples peuvent devenir sources d'apprentissage : la neige devenant

eau ; le petit caillou coule alors que la grosse éponge flotte. L'enfant devient un explorateur en herbe, guidé par l'éducatrice, dans un processus de découverte active.

Éveil sonore

On y retrouve des activités très populaires auprès des enfants : des comptines, des chansons, des rondes et des danses. Il y a aussi la manipulation de différents instruments de musique et de percussion, la différenciation de sons et la rythmique. Ce genre d'activité permet à l'enfant d'être sensible au son, à la mélodie et au rythme, de développer ses capacités d'attention et de concentration puis d'exprimer ses émotions à travers des éléments sonores. Dès la pouponnière, l'éveil commence par une chanson, par des voix et par différents sons.

Éveil artistique

Le collage, la peinture, le bricolage, le découpage, la pâte à modeler et le dessin permettent à l'enfant de prendre contact avec la matière et de développer sa créativité. Ces activités permettent également à l'enfant d'exercer sa dextérité avec les ciseaux, pinceaux, colle, ruban gommé, crayons et autres outils de bricolage. Nous mettons à la disposition de l'enfant une variété de matériel. Nous accordons de l'importance au processus de création plutôt qu'au produit fini.