



BIENVENUE DANS NOTRE GRANDE FAMILLE

Chers parents,

C'est un grand plaisir d'accueillir votre famille au quotidien. Ensemble, avec l'Association québécoise des centres de la petite enfance (AQCPÉ), nous sommes partenaires dans une grande aventure: la petite enfance de votre bambin! C'est donc avec plaisir que nous vous présentons le feuillet suivant, qui traite de divers sujets d'intérêt pour des parents de jeunes enfants.

Nous en profitons pour vous inviter à célébrer avec nous la Semaine des services éducatifs en CPE et en milieu familial, qui aura lieu du 27 mai au 2 juin 2018 sous le thème «Hop! Je grandis!». Voilà une belle occasion de souligner le travail des éducatrices auprès de votre enfant!

Bonne lecture!



DÉCOUVREZ DIS-MOI...

Les tout-petits nous émerveillent, nous étonnent, nous questionnent ou nous désarçonnent parfois.

En s'appuyant sur des données scientifiques, chaque capsule de la série «Dis-moi...» présente différentes facettes de l'univers des tout-petits.

Découvrez : Dis-moi... pourquoi l'enfant ne contrôle pas ses colères?

INSCRIVEZ-VOUS
POUR RECEVOIR
D'AUTRES CONTENUS!



Manger avec plaisir, c'est possible !

N'y a-t-il pas de moment plus universellement rassembleur et agréable qu'un bon repas partagé ? Pourtant, plusieurs parents appréhendent ces instants qui ne semblent pas toujours si positifs avec un jeune enfant !

Un lieu d'apprentissage important

Lors des repas et des collations, non seulement l'enfant découvre les aliments, mais aussi il enrichit son vocabulaire, apprend à socialiser, développe ses habiletés motrices et construit sa relation avec la nourriture.

Ce sont donc des moments-clés pour promouvoir de saines habitudes pour la vie !

Mais comment rendre ceux-ci positifs ? En partageant les responsabilités entre l'enfant et l'adulte !

C'est l'enfant qui décide...

- Combien d'aliments il mange ?

C'est l'adulte qui décide...

- Qu'est-ce qu'on mange ?
- Où et quand on mange ?

Eh oui ! Selon sa faim, son rythme et ses goûts, c'est l'enfant qui est le mieux placé pour décider de la quantité d'aliments qu'il mangera.

Et plus le repas sera agréable, sans pression, restriction ou obligation de manger, plus l'enfant voudra naturellement découvrir, à son propre rythme, le plaisir de goûter et de partager.





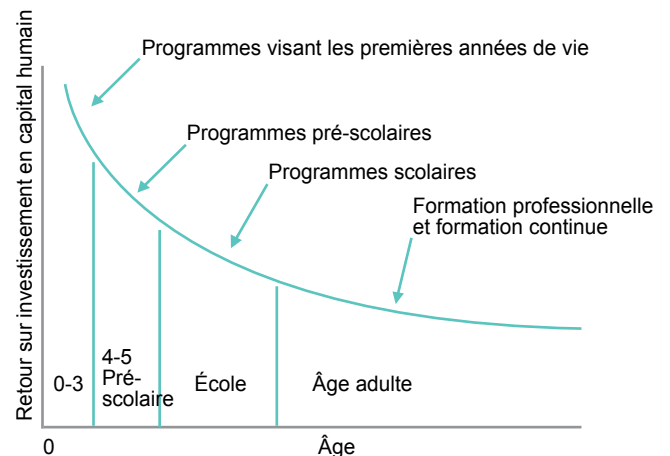
Le meilleur investissement qui soit

L'éducation à la petite enfance, c'est payant pour la vie! Plus on investit dans des programmes de prévention en bas âge, plus on aura d'effets bénéfiques sur le développement des enfants, en particulier pour ceux issus de milieux défavorisés ou présentant des vulnérabilités.

Courbe de Heckman sur le rendement des investissements publics selon l'âge¹

James Heckman, gagnant d'un prix Nobel d'économie, a d'ailleurs démontré que chaque 1 \$ investi dans la petite enfance permet plus tard des économies pouvant aller jusqu'à 7 \$ dans les services comme la santé, l'éducation, la sécurité et la justice.

L'éducation à la petite enfance, c'est donc très rentable, en plus de favoriser l'égalité des chances pour tous!



¹ HECKMAN, James, The Case for Investing in Disadvantaged Young Children, dans le collectif *Big Ideas for Children : Investing in Our Nation's Future*, 2012, en ligne: <http://heckmanequation.org/content/resource/case-investing-disadvantaged-young-children>

Saviez-vous que ?

Le conseil d'administration de votre CPE/BC est composé en majorité de parents qui fréquentent l'établissement! Ceux-ci contribuent ainsi bénévolement à créer un milieu stimulant et sain pour le développement de chacun des enfants.



SST: le rôle insoupçonné des parents

Avez-vous déjà tendu votre poupon à bout de bras à son éducatrice ou sa RSG à votre arrivée, le matin ? Ce geste banal, que tout le monde a déjà posé, peut toutefois devenir un défi pour les professionnelles de la petite enfance qui le répètent pour plusieurs enfants, tous les jours pendant des années !

Des blessures au travail en CPE ou en service de garde en milieu familial ont non seulement des conséquences pour la travailleuse, mais aussi pour les enfants si celle-ci doit prendre un arrêt de travail.

On sait à quel point la stabilité relationnelle est importante pour les tout-petits !

De petits gestes pas si banals

Ainsi, les parents ont un rôle important à jouer pour contribuer à la santé et la sécurité en service de garde éducatif. Voici quelques petits gestes qui font toute la différence :

Prendre le temps d'enlever ses bottes à l'entrée pour éviter de rendre le plancher mouillé et glissant

Aviser la direction de la présence d'un risque tel qu'un plancher mouillé, un tapis qui retousse, ou encore l'absence d'un équipement

Utiliser les équipements fournis pour la sécurité de tous, tels que les chaussons

Laisser l'enfant se déplacer lui-même vers son local, ce qui favorise sa motricité et réduit les soulèvements

Une personne ayant en charge 5 poupons soulèvera **plus de 1 600 livres à chaque jour** (plus d'une demi-tonne), seulement pour les tâches de routine !^[1]



¹ On parle ici des changements de couche, la sieste et les repas.

Qu'est-ce que le jeu libre et actif ?

Un défi est une activité qui permet à votre enfant de prendre un certain risque, ce qui favorisera ses apprentissages et son développement.

On parle de grimper, sauter, marcher sur une surface inégale, être en équilibre, se pendre par les pieds, etc.



Le **jeu libre**, ou initié par l'enfant, est une activité que l'enfant fait par lui-même, sans intervention ou planification de l'adulte. Ce type de jeu est spontané et n'a pas de règles officielles, car il est simplement produit par la curiosité, les préférences de l'enfant ou son imagination. L'enfant a la liberté de choix et de mouvement. Dans les jeux libres, votre rôle consiste à fournir à l'enfant des environnements stimulants, où il peut relever des **défis**, et de le soutenir en l'encourageant et en l'aidant au besoin.

Le **jeu actif** est toute activité de jeu où l'enfant bouge. Cela prend plusieurs formes, utiliser diverses parties du corps et se faire à des intensités différentes (légère à élevée).

Le **jeu libre et actif** est une combinaison des deux. C'est en jouant et en bougeant que votre enfant développe toutes ses capacités et explore le monde qui l'entoure.

Les avantages du jeu libre et actif

Comme parent, il vous permet de...

- Voir votre enfant devenir plus autonome
- Constater que votre enfant évacue son stress et canalise son énergie
- Avoir plus de temps pour observer votre enfant et interagir avec lui
- Avoir un horaire quotidien plus flexible
- Moins intervenir de façon négative auprès de votre enfant

Pour votre enfant, ça lui permet de...

- Prendre des décisions, des initiatives et aller à son rythme
- Être libre de ses mouvements et bouger à différentes intensités
- Explorer son environnement et faire des découvertes variées
- Relever des défis à sa portée et vivre des réussites
- Identifier ses préférences et ses goûts

Quelques trucs et astuces

- Mettez sur le plaisir! L'enfant qui a du plaisir sera porté à bouger et à découvrir.
- Offrez chaque jour à votre enfant des occasions où il peut dépenser son énergie, être essoufflé et avoir chaud!
- La durée de jeu d'un enfant est naturellement courte. Il aura besoin de variété et de plusieurs périodes de jeux dans la journée.
- Mettez de la musique entraînante, vous verrez vos petits se trémousser!
- Laissez-lui du temps chaque jour pour jouer spontanément, dehors, autour de la maison, au parc ou dans d'autres endroits verts : c'est à ce moment que son imagination et sa créativité se mettront en action!
- À réfléchir : est-ce qu'il y a de l'espace à l'intérieur de la maison pour que votre enfant puisse sauter, bouger, faire de grands mouvements? Est-ce qu'il a accès facilement à un endroit à l'extérieur où il peut sauter, courir, grimper, bref, être actif? Sinon, que pouvez-vous faire pour lui offrir des occasions de bouger à chaque jour?

SAVIEZ-VOUS QUE

votre service de garde éducatif soutient le jeu libre et actif de votre enfant? Informez-vous auprès de votre SGÉ!

En savoir plus

LECTURE

À nous de jouer! Jeu actif et jeu libre pour le développement de l'enfant, TMVPA

VIDÉO

TMVPA - Développement moteur chez l'enfant : [À nous de jouer! – Parents](#), 3 :47

PETITE ENFANCE : LA QUALITÉ DES SERVICES ÉDUCATIFS AU QUÉBEC

Les tout-petits québécois ont-ils accès à des services éducatifs de qualité ? C'est la question sur laquelle se penche le tout dernier dossier de l'Observatoire des tout-petits.

Selon les plus récentes études disponibles, **des enjeux de qualité existeraient dans tous les types de milieux, qu'il s'agisse des CPE, des garderies subventionnées ou non subventionnées, des milieux familiaux ou des maternelles 4 ans.** Une proportion non négligeable de tout-petits fréquentent d'ailleurs des services de garde éducatifs de faible ou très faible qualité. Cette proportion est toutefois relativement peu élevée dans les CPE.

Considérant qu'au Québec, un tout-petit qui fréquente un service de garde éducatif y passe 8 heures par jour en moyenne et qu'un tel milieu aura des impacts importants sur son développement et sa réussite éducative, **il est important de se préoccuper de la qualité de nos services éducatifs à la petite enfance.**



Comment savoir si mon service de garde est de qualité ?

Les critères pour évaluer la qualité d'un service de garde éducatif varient d'une étude à l'autre. Cependant, certains éléments de qualité demeurent particulièrement importants pour soutenir le développement et le bien-être des tout-petits, comme l'illustre la figure suivante.

Les indices qu'un service de garde est de qualité



L'horaire est constant, mais souple, et respecte le rythme des tout-petits. Les périodes de transition sont stimulantes.



Une variété de livres est disponible.



L'éducatrice ou l'enseignante :

- connaît bien le niveau de développement des enfants et s'y adapte ;
- respecte et accompagne le jeu des enfants ;
- encourage l'autonomie ;
- offre des consignes claires ;
- est à l'écoute des besoins des enfants et y répond chaleureusement ;
- incite les enfants à réfléchir ;
- intervient de façon appropriée à l'égard des comportements dérangeants ;
- parle avec les enfants et utilise un langage riche.

Les enfants apprennent à jouer ensemble et à résoudre leurs conflits.



Le matériel favorise le développement (langage, logique, motricité fine, créativité, etc.) et représente la diversité culturelle des familles.

La cour est bien aménagée. L'équipement est accessible, sécuritaire et permet le jeu libre. Les jeux extérieurs sont valorisés.

Les lieux sont sécuritaires, bien éclairés et bien entretenus.



L'aménagement ou le mobilier est adapté à la taille des tout-petits.



Le jeu libre est favorisé et les enfants peuvent faire des choix. Les activités offertes sont variées (art, musique, science, jeu de rôle, etc.).

L'éducatrice ou l'enseignante collabore avec **les parents** pour assurer le bien-être de l'enfant.



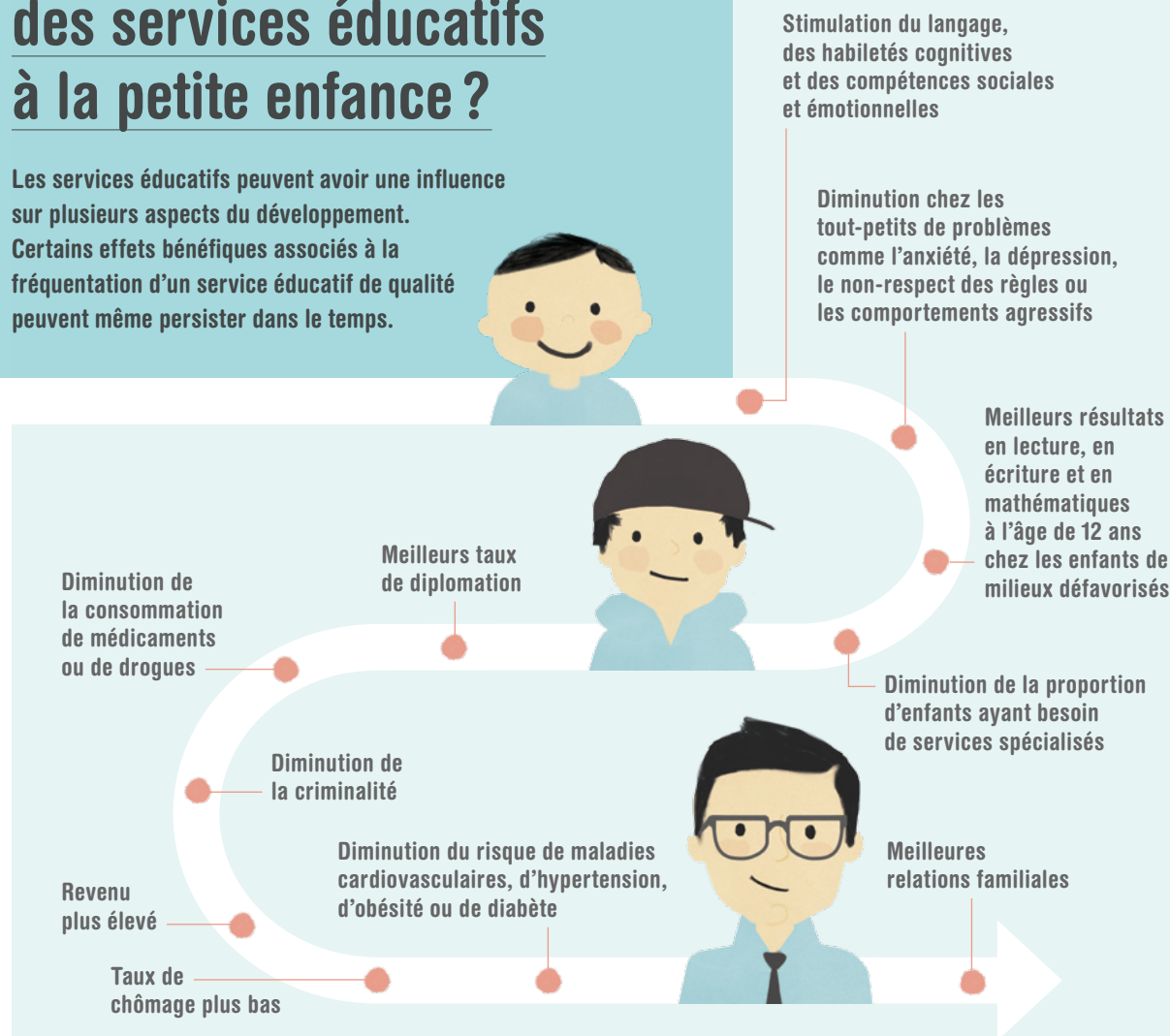
Les aliments sont sains et variés, et le climat des repas est détendu.



Le personnel utilise de bonnes pratiques d'hygiène et encourage les tout-petits à développer de bonnes habitudes à cet égard.

Pourquoi parler de qualité des services éducatifs à la petite enfance ?

Les services éducatifs peuvent avoir une influence sur plusieurs aspects du développement. Certains effets bénéfiques associés à la fréquentation d'un service éducatif de qualité peuvent même persister dans le temps.



Il existe des solutions pour améliorer la qualité des services éducatifs à la petite enfance. Par exemple, il est possible d'agir sur la formation des éducatrices et des enseignantes ainsi que sur leurs conditions de travail. La taille des groupes, le ratio adulte-enfants et la collaboration avec les parents peuvent aussi contribuer à la qualité des services éducatifs offerts aux tout-petits.

En offrant des milieux éducatifs de qualité aux tout-petits, nous permettons aux citoyens de demain d'avoir la chance de développer leur plein potentiel.

Pour en savoir plus, consultez notre dossier complet sur la qualité des services éducatifs à la petite enfance au tout-petits.org/qualite