

Centre de la petite enfance
Le carrefour des Chanterelles

Plate-forme pédagogique



*Plate forme d'installation
Adopté en conseil d'administration
7 mai 2018*

<i>L'ÉQUIPE ÉDUCATIVE :</i>	4
<i>1 UNE APPROCHE ÉCOLOGIQUE</i>	4
<i>2 DES PRINCIPES DE BASE BIEN APPLIQUÉS</i>	5
2.1 Chaque enfant est unique	5
2.2 L'enfant est le premier agent de son développement	5
2.3 Le développement de l'enfant est un processus global et intégré	5
2.4 L'enfant apprend par le jeu	6
2.5 La collaboration entre le parent et le personnel éducateur est essentiel au développement harmonieux de l'enfant.	6
<i>3 DE LA PLACE POUR CHACUN</i>	7
<i>4 TROUVER DES SOLUTIONS ENSEMBLE</i>	7
<i>5 DES VALEURS BIEN ANCRÉES</i>	8
5.1 Le respect	8
5.2 La créativité	8
5.3 L'autonomie	9
5.4 Nos petits rayons de soleil...	9
5.5 La théorie de l'attachement	10
<i>6 MISSION ET VALEURS</i>	11
<i>7 DANS TOUTES LES SPHÈRES DE SON DÉVELOPPEMENT</i>	12
7.1 Dimension affective	12
7.2 Dimension physique et motrice	12
7.3 Dimension sociale et morale	14
7.4 Dimension cognitive	14
7.5 Dimension langagière	14
<i>8 STRUCTURATION DES ACTIVITÉS</i>	15
8.1 Tableau des activités	16
<i>9 L'ACTIVITÉ PHYSIQUE ET LE JEU ACTIF EN PLEINE NATURE</i>	18
<i>10 LES SAINES HABITUDES ALIMENTAIRES</i>	19
<i>11 HORAIRE TYPE D'UNE JOURNÉE</i>	20
11.1 HORAIRE TYPE D'UNE JOURNÉE (poupons)	21
<i>12 DESCRIPTION DE TÂCHES</i>	22
<i>13 CODE D'ÉTHIQUE</i>	23
13.1 En rapport avec les enfants	23
13.2 En rapport avec les parents	23

13.3	En rapport avec la profession	23
13.4	En rapport à son milieu de travail	24
13.5	En rapport à la société	24
14	<i>CODE DE VIE DES ENFANTS</i>	25
14.1	L'enfant avec les autres :	25
14.2	L'enfant avec l'environnement :	25
14.3	L'éducatrice avec l'enfant :	25

L'ÉQUIPE ÉDUCATIVE :

UNE JOURNÉE TOUJOURS PLEIN DE SOLEIL...

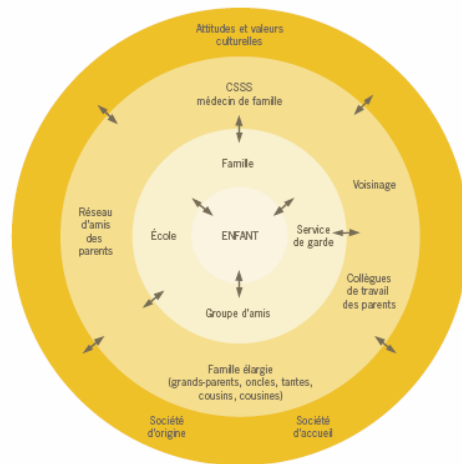
1-1. Le Centre de la Petite Enfance (CPE) Le Carrefour des Chanterelles fonde ses bases sur un principe important... être une équipe formidable dans laquelle tous les êtres qui la forment ont une place privilégiée...

C'est également un lieu où l'enfant se sent accepté dans toute son intégrité lui permettant par conséquent de grandir, de s'épanouir et de se découvrir à travers tous les aspects du développement global soit moteur, cognitif, langagier, social, affectif et moral.

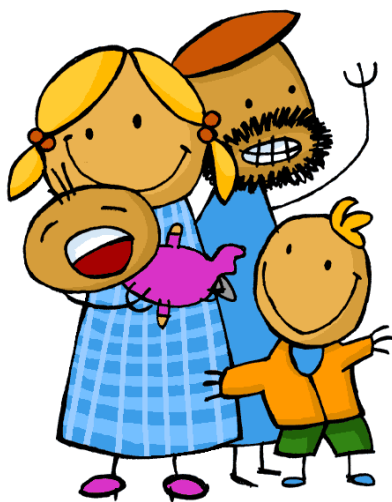
1 UNE APPROCHE ÉCOLOGIQUE

2-1. Il importe de préciser que toutes nos orientations tiennent compte du principe « nature / culture » de Bronfenbrenner. Selon cette approche, le développement de l'enfant est influencé à la fois par ses caractéristiques biologiques (ce qui est inné), son environnement immédiat, et le contexte physique, socioéconomique et culturel plus large dans lequel il vit (ce qui est acquis après sa naissance). Tous ces contextes sont étroitement interreliés et ils s'influencent également mutuellement¹.

Figure 1. Modèle écologique



Adapté de R. CLOUTIER et autres, *Psychologie de l'enfant*, 2^e édition, Montréal, Gaetan Morin, 2004, p. 18.



Par conséquent, le milieu de garde tient compte de ses facteurs dans toutes ses orientations. Nous gardons toujours en tête que chaque personne est unique et agit dans son environnement. Nous adaptons nos interventions en fonction des besoins et intérêts de l'enfant, dans un contexte de services de garde éducatifs.

De plus, nous sommes sensibles aux événements qui surviennent dans l'environnement de l'enfant, tant positifs que négatifs et qui peuvent avoir une influence sur les comportements de celui-ci. Par exemple, la naissance d'un frère ou une sœur peut avoir des répercussions sur les habitudes de vie, les

comportements : régression, retour à la « doudou », la suce. Parallèlement, une bonne communication entre le personnel et les parents doit prévaloir. Nous assurons une éthique et une confidentialité afin que les éléments personnels le demeurent.

Enfin, tous ces énoncés invitent à croire que l'enfant fait partie intégrante de notre milieu et que nous nous engageons à mettre tout en place afin de lui faciliter son intégration et sa vie dans notre milieu de garde.

¹ Ministère de la Famille et des Aînés, *Accueillir la petite enfance*, Les Publications du Québec, 94 pages, 2007

2 DES PRINCIPES DE BASE BIEN APPLIQUÉS

Notre centre respecte le Programme éducatif des services de garde du Québec : « Accueillir la petite enfance ». En effet, toutes nos démarches sont basées sur ces orientations qui selon nous, représentent bien la réalité de la petite enfance actuelle. Tout d'abord, les principes donnés par le Programme éducatif font partie intégrante de notre fonctionnement quotidien ¹².

2.1 Chaque enfant est unique

Le premier principe se traduit dans le respect du rythme de développement de chaque enfant et dans l'acceptation de son unicité. De toute évidence, les jeunes enfants qui fréquentent un service de garde présentent des caractéristiques communes. Toutefois, ils ont des besoins et des intérêts différents et apprennent selon un rythme qui leur est propre.

Bien que la majorité des enfants évoluent de façon dite « normale », certains d'entre eux ont des besoins spéciaux. À cet égard, notre centre joue un rôle préventif. Ainsi, peu importe leur particularité, leur différence et leur origine, tous les jeunes enfants sont traités de façon égale. Dans un tel contexte, l'acceptation de la différence va de soi. L'accent est mis sur le développement de l'estime de soi, des capacités et de l'autonomie. Toutes les mesures sont prises pour prévenir les difficultés et pour assurer la santé mentale et physique des jeunes enfants entre autres par la planification d'objectifs individuels à partir de l'évaluation des intérêts et des besoins, en collaboration avec les parents.

2.2 L'enfant est le premier agent de son développement

Le second principe repose sur la reconnaissance que l'enfant est un être autonome et créateur qui apprend en explorant, en découvrant, en manipulant, en expérimentant et en observant. Il est le maître d'œuvre de son développement. L'adulte accompagne et guide l'enfant dans le développement de son autonomie et de sa créativité.



2.3 Le développement de l'enfant est un processus global et intégré

Ce principe implique une bonne connaissance du développement global de l'enfant dans toutes ses dimensions, sachant que celles-ci sont interreliées, c'est-à-dire qu'elles ne sont pas compartimentées, mais se développent toutes à la fois.

¹² Lalonde-Graton, Micheline, *Fondements et pratiques de l'éducation à la petite enfance*, Presses de l'Université du Québec, Collection éducation à la petite enfance, 217 pages, 2004

2.4 L'enfant apprend par le jeu

Le quatrième principe, et non le moindre, renvoie à l'apprentissage par le jeu. Ce principe est étroitement lié aux autres. Le jeu permet à l'enfant de clarifier et d'intégrer ses expériences en les traduisant sur un mode symbolique, ce qui l'aide à développer une meilleure compréhension du monde qui l'entoure. Le jeu représente, pour l'enfant, une façon de s'approprier le monde extérieur et de le manipuler de manière à ce qu'il réponde à son schème d'organisation au moment présent.

Grâce au jeu, le jeune enfant, en plus de développer ses capacités motrice, fine et globale, apprend à vivre en société, à communiquer, à entrer en relation avec les autres, à coopérer, à partager, à exprimer ses sentiments, ses besoins et ses désirs. Il apprend à intégrer les normes et les règles de sa culture et aussi à prendre des risques, à résoudre des problèmes, à innover et à être créateur.

Grâce au jeu, le jeune enfant acquiert de nouvelles informations, découvre des relations de cause à effet et, ainsi, développe un début de compréhension des sciences et des mathématiques. Le jeu permet également l'apprentissage direct et il est essentiel au développement du langage. En jouant, le jeune enfant verbalise ce qu'il fait, touche, écoute, regarde. Il explore et questionne et, ainsi, augmente ses connaissances, ses habiletés langagières et son vocabulaire.

Pour que le jeune enfant développe l'estime de soi, il importe de lui permettre régulièrement de jouer spontanément, de prendre des décisions et d'effectuer des choix personnels. Le jeune enfant qui choisit librement ses activités sous forme de jeu développe son autonomie et sa confiance en lui. À l'inverse, celui à qui l'on impose des activités sera susceptible de devenir plus passif et moins créateur.

2.5 La collaboration entre le parent et le personnel éducateur est essentiel au développement harmonieux de l'enfant.

Il est important qu'une bonne entente et un lien de confiance existent entre le personnel éducateur et les parents. Cela rassure l'enfant et favorise la création d'un lien affectif privilégié entre lui et le ou les adultes qui en prennent soin au service de garde.

Pour répondre adéquatement aux besoins des enfants, il est essentiel que les services éducatifs reconnaissent l'importance de la famille et qu'ils mettent en place des moyens pour bien communiquer avec elle. Ces communications doivent se fonder sur l'idée que les parents sont les premiers responsables de l'éducation de leurs enfants et qu'ils ont la compétence pour assumer ce rôle.

Le personnel éducateur et spécialiste du développement de l'enfant et le parent et spécialiste de son enfant, la collaboration et la bonne entente entre les deux parties est essentiel au développement harmonieux de chaque enfant.

3 DE LA PLACE POUR CHACUN

On parle ici de donner la possibilité à l'enfant de prendre sa place dans le groupe, c'est-à-dire d'être une personne qui a quelque chose à dire, qui tient un rôle et qui peut apporter sa contribution.

À différents moments de la journée, l'éducatrice offre la possibilité à l'enfant de faire des choix : sélectionner son matériel selon son intérêt, choisir son ami pour jouer, choisir sa responsabilité, etc.

Pour valoriser la capacité de chacun à contribuer au bon fonctionnement du groupe, chaque jour un « responsable » est nommé pour assumer certaines tâches adaptées à son âge : agir comme chef de file, faire les commissions, servir certains plats au dîner, etc.

L'éducatrice intervient de façon équitable et se préoccupe que chacun puisse développer peu à peu sa capacité à attendre et à laisser de la place à l'autre puisqu'il sait que son tour viendra.

4 TROUVER DES SOLUTIONS ENSEMBLE

Apprendre la vie signifie aussi apprendre à résoudre les petits problèmes qui se présentent dans le quotidien et à en être fier. Pour l'enfant, désemparé devant un casse-tête à terminer, déçu par l'effondrement d'une tour de bloc ou tellement tenté de s'emparer de l'ourson avec lequel joue un ami, les défis sont grands. Il importe qu'il trouve un adulte compréhensif et compétent pour le soutenir et l'outiller. L'éducatrice doit conserver une attitude réceptive : les enfants ont beaucoup à apprendre !

Première étape, observer et surtout ne pas agir à la place de l'enfant. Au CPE le Carrefour des Chanterelles, afin de permettre à l'enfant d'exprimer l'émotion qu'il vit, de la comprendre et de l'aider à la verbaliser ; « un coin émotion imagé » est disponible dans la plupart des locaux.

L'enfant y retrouve des images telles que : je suis en colère / je suis triste / heureux / etc. ainsi qu'un petit miroir.

Cela permet graduellement aux enfants de s'adapter à la vie en collectivité et de s'y intégrer.

5 DES VALEURS BIEN ANCRÉES

Tous ensemble, nous avons décidé de valoriser les valeurs suivantes à l'intérieur de notre CPE : le respect, la créativité et l'autonomie. Pour qu'elles s'imprègnent davantage, nous nous donnons des objectifs les rendant plus vivantes.

5.1 Le respect

Il est avant tout l'acceptation de soi avec nos forces et nos vulnérabilités. Le respect suppose ainsi que l'enfant a de l'estime pour lui-même, pour les autres et tout ce qui l'entoure.

Il est aussi capable d'émettre ses idées, de considérer celles de ses amis, celles des personnes significatives pour lui et d'en arriver à un équilibre. Ainsi le respect envers l'autre est nécessaire à toute vie en société.

De plus, l'environnement qui se présente sous différentes facettes tantôt agréables et tantôt taciturnes, doit être considéré et l'enfant doit y apporter une attention particulière pour le rendre de plus en plus vivant.

En ce sens, nous amenons l'enfant :

- à se connaître
- à s'estimer
- à se faire confiance
- à être attentif aux autres
- à accepter les différences
- à connaître et apprécier son univers à travers le vécu quotidien
- à protéger ce qui l'entoure



5.2 La créativité

La créativité se veut une capacité permettant à l'enfant d'exprimer ce qu'il se fait d'un concept particulier. Nous y voyons une façon d'extérioriser son monde intérieur en utilisant des paroles, des gestes, des mimiques ou encore d'actions posées et ce, avec une émotion liée à un sentiment agréable.

Ainsi l'enfant pourra faire valoir au maximum tout son potentiel et s'épanouir selon différentes facettes telles les jeux et le plaisir, les arts, le théâtre, les sciences...

Le monde imaginaire est important pour l'enfant. C'est un de ses compagnons de vie; c'est grâce à lui s'il s'épanouit. Aussi faut-il nourrir positivement ce monde.

En ce sens, nous amenons l'enfant :

- à s'exprimer verbalement ou autrement
- à manifester positivement ses sentiments, ses idées, sa pensée
- à développer sa capacité de créer, d'inventer, de construire, d'imaginer, de rêver, de recréer, de réinventer, de reconstruire
- de s'amuser...



5.3 L'autonomie

Être autonome, c'est d'abord être capable de reconnaître ses propres besoins, de les faire valoir, de faire des choix et d'en assumer les conséquences tant positives et constructives que celles étant décidues. De plus, à l'intérieur de ce volet, nous désirons que l'enfant connaisse et adopte de saines habitudes de vie. Avec une bonne alimentation, son énergie emmagasinée lui permettra un meilleur apprentissage et une possibilité plus accrue pour l'activité physique.



Ainsi l'enfant acquiert une fierté sans pareil et sa confiance en lui ne cesse de grandir. Il est conscient de tout son être et est apte à déterminer ce qui le rend heureux tout en se sentant bien avec lui-même.

Ainsi, nous amenons l'enfant :

- à être attentif à ses besoins physiologiques et à les combler : se nourrir, être propre, s'habiller, se reposer
- à reconnaître, à comprendre et à verbaliser ses émotions
- à exploiter toutes ses possibilités sensorimotrices, cognitives, sociales, affectives
- à faire des choix
- à développer ses capacités de recherche et de solution de problèmes
- à gérer son temps
- à se sentir comme faisant partie intégrante du groupe en occupant l'espace qui lui revient.

5.4 Nos petits rayons de soleil...

Pour avoir un milieu rempli de rire, de joies, de plaisirs, nous avons un besoin immense de plusieurs rayons de soleil... Dans notre installation, sans la présence des enfants, rien ne peut rendre toute la splendeur à notre intérieur.

Notre conception de l'enfant

L'enfant, votre enfant, est ce qui est le plus important pour notre CPE. Notre préoccupation et nos réflexions se fondent sur ses besoins et sa joie de vivre inébranlable.

L'enfant est une personne à part entière qui vit intensément le moment présent car c'est tout ce qui lui importe. Il évolue selon son propre rythme et demande d'être accepté sans aucun préjugé ni discrimination.

L'enfant est un être qui aime et qui veut être et se sentir aimé. Il a besoin de stabilité affective, de confiance et de sécurité. Il prend conscience de manière progressive de la richesse qu'apporte la création des liens qu'il crée avec son entourage.



L'enfant est fragile et vulnérable, égocentrique à ses heures, spontané, plein d'émerveillement, curieux. Il est droit et véridique, sans rancune, logique et féérique, capable de réagir face à une situation quelconque.

L'enfant est sans cesse en quête de renouveau tant au niveau moteur qu'intellectuel. Il veut apprendre à manipuler, à explorer, à interroger et surtout à découvrir. Rien ne lui échappe... tout est émerveillement...

L'enfant grandit, évolue de jour en jour...

5.5 La théorie de l'attachement

Notre centre croit que l'enfant dépend de son entourage pour satisfaire ses besoins et il a besoin de la présence attentive d'une personne familière, généralement sa mère ou son père, pour acquérir la sécurité affective qui lui permettra de se développer.

Fort de ce premier lien, l'enfant en établit ensuite avec d'autres personnes, tel le personnel éducateur. Ces autres liens ne se construisent pas au détriment du premier, mais ils lui sont complémentaires. L'attachement est donc un lien émotionnel durable qui résulte d'interactions régulières et fréquentes, entre l'enfant et quelques personnes de son entourage.

Concrètement, le CPE s'engage à favoriser la stabilité du personnel éducateur. Nous savons que l'enfant a besoin de sécurité et de créer des liens stables avec les personnes de son milieu. Nous ferons tout notre possible pour favoriser la stabilité du personnel dans les groupes d'enfants.

6 MISSION ET VALEURS

Le Centre de la petite enfance Le Carrefour des chanterelles offre un milieu de vie **épanouissant, stimulant et sécuritaire,**

répondant aux besoins grandissants des parents soucieux du bien-être de leurs (s) enfants.

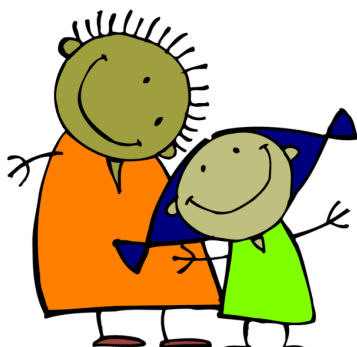
Le CPE est **ouvert et à l'écoute** des parents afin d'améliorer la qualité de vie du CPE, ce qui lui permet d'être en **constante évolution.**

Présent pour **soutenir** l'intégration des familles issues de milieux défavorisés, les enfants à besoins particuliers et de familles immigrantes afin de valoriser **l'égalité des chances.**

De plus, la **collaboration** entre les éducatrices et les parents est favorisée, elle contribue au **développement harmonieux** de l'enfant.

La participation, la collaboration et l'implication des éducatrices, de la direction, du conseil d'administration et des parents sont aussi essentiels. Le tout se veut dans **le respect, l'ouverture et la transparence.**

7 DANS TOUTES LES SPHÈRES DE SON DÉVELOPPEMENT



Les objectifs du programme éducatif développé au CPE Le Carrefour des Chanterelles favorisent le développement global et harmonieux de l'enfant et ce, dans toutes les sphères : physique et motrice, intellectuelle, langagière, socio-affective et morale.

Étant donné que le CPE accueille des enfants de tous âges, nous nous devons d'adapter les activités selon les capacités de chacun par une interaction constructive avec son environnement.

7.1 Dimension affective

La satisfaction des besoins affectifs de l'enfant est tout aussi vitale que celle de ses besoins physiques. Aussi est-il de la plus haute importance de créer une relation affective stable et sécurisante avec l'enfant dès son entrée au service de garde, car c'est à partir de cette relation qu'il pourra se développer harmonieusement.

Nous développons chez l'enfant sa confiance en lui-même et son estime de lui en l'amenant à prendre graduellement conscience de ses capacités à travers les différentes activités qu'il réalise. Celles-ci lui fournissent les occasions de découvrir son identité personnelle incluant ses goûts, ses préférences et, d'affirmer son autonomie en faisant des choix d'activités ou de matériel.

7.2 Dimension physique et motrice

Cette dimension fait référence aux besoins physiologiques, physiques, sensoriels et moteurs de l'enfant. Le développement de ses habiletés motrices (agilité, endurance, équilibre, latéralisation, etc.) comprend la motricité globale (s'asseoir, ramper, marcher, courir, grimper, saisir un objet...) et la motricité fine (dessiner, enfiler des perles, découper...). Offrir aux enfants la possibilité de bouger en service de garde favorise leur développement physique et moteur tout en les menant à acquérir de saines habitudes de vie en prévenant l'obésité.



Tableau du développement psychomoteur de l'enfant

Aspects	Composantes
Motricité globale	<ol style="list-style-type: none"> 1. Dissociation 2. Coordination 3. Équilibre statique et dynamique 4. Contrôle du tonus musculaire
Motricité fine	<ol style="list-style-type: none"> 1. Coordination oculo-manuelle 2. Dextérité manuelle
Le schéma corporel	<ol style="list-style-type: none"> 1. Image corporelle 2. connaissance des parties du corps 3. Ajustement postural
La latéralisation	<ol style="list-style-type: none"> 1. La dominance droite ou gauche de la main, de l'oeil, de la jambe ou du pied dans l'exécution d'un mouvement.
L'organisation perspective	<ol style="list-style-type: none"> 1. Sensation 2. Attention 3. Discrimination 4. Mémoire
L'organisation spatiale	<ol style="list-style-type: none"> 1. Acquisition des notions spatiales 2. Adaptation temporelle 3. Orientation spatiale 4. Structuration spatiale
L'organisation temporelle	<ol style="list-style-type: none"> 1. Acquisition des notions de temps 2. Adaptation temporelle 3. Orientation temporelle 4. Structuration temporelle 5. Sens rythmique

7.3 Dimension sociale et morale

Le milieu de garde offre à l'enfant l'occasion d'apprendre à entrer en relation avec d'autres, à exprimer et à contrôler ses émotions, à se mettre à la place de l'autre et à résoudre des problèmes. L'acquisition d'habiletés sociales et l'émergence de la conscience du bien et du mal lui permettent d'entretenir des relations de plus en plus harmonieuses avec son entourage et de tenir compte de la perspective des autres avant d'agir.

De plus, le fait de vivre en groupe permet également l'émergence de l'empathie, de la confiance envers autrui, d'un sentiment d'appartenance. C'est le début de l'apprentissage des règles et la capacité à résoudre des conflits sociaux.

Nous intégrons aussi le programme Brindamie ! *

7.4 Dimension cognitive

Un milieu de vie stimulant permet à l'enfant de développer ses sens, d'acquérir des connaissances et des habiletés nouvelles et de comprendre de plus en plus le monde qui l'entoure. Le personnel éducateur soutient les enfants sur ce plan en favorisant chez eux la réflexion, le raisonnement et la créativité.

Notre CPE permet à l'enfant de progresser dans sa connaissance du monde, dans sa compréhension des relations entre les objets et entre les événements, dans la construction de sa pensée et dans le développement de son raisonnement logique. Il fait des activités lui permettant de classer, de sérier et de s'orienter dans le temps et dans l'espace. Pour les groupes de 4-5 an nous avons le programme multi-brio.

7.5 Dimension langagière

Le développement du langage et de la représentation symbolique est renforcé par la vie en groupe. Le personnel des services de garde contribue au développement des enfants sur ce plan en parlant avec eux et en les aidant à exprimer de mieux en mieux leurs besoins et leurs émotions, à poser des questions, à améliorer leur prononciation et leur vocabulaire.

Notre installation se veut un lieu de stimulation du langage sous toutes ses formes : orale, artistique, corporelle et même de la forme initiale de langage écrit. Par ses interactions avec ses pairs et le personnel éducateur, l'enfant a de nombreuses occasions de parfaire son vocabulaire, sa prononciation, son expression et sa compréhension du langage.

La création artistique permet à l'enfant de s'exprimer et d'exercer sa voix, ses mouvements, ses imitations et ses jeux de rôles. Les représentations en deux ou trois dimensions telle la construction, le modelage, la peinture, le dessin, la danse, le mime, le théâtre, le chant et la musique contribuent aussi au développement expressif.

Pour les groupes de 4-5 ans nous avons le programme Mimis et ses amis pour élaboration d'un vocabulaire riche et pour que chaque enfant entre a l'école avec la même base.



8 STRUCTURATION DES ACTIVITÉS

Dans chaque groupe d'âge, l'enfant est amené tout au cours de l'année à vivre des thématiques stimulantes qui lui permettront de **découvrir**, d'**expérimenter** et de **s'ouvrir sur le monde**.

Les thématiques servent toujours de base à l'élaboration du programme éducatif, et permettront à l'enfant de se développer sur les plans **socio-affectif**, **moteur**, **cognitif** et **langagier**.

Les **activités choisies** sont variées et adaptées au niveau de compréhension et d'habileté de l'enfant. Voici quelques domaines pour lesquels des activités spécifiques peuvent être élaborées :

- motricité globale (parcours, exercices physiques, jeux de ballons...);
- activités de rythme, de musique;
- chants, comptines, histoires;
- activités de langage diverses;
- exploration des cinq sens;
- motricité fine (enfilage, assemblage, découpage...);
- schéma corporel;
- art plastique;



8.1 Tableau des activités

Afin de bien intégrer le programme, le CPE offre à l'enfant différentes possibilités au niveau des activités.

ACTIVITÉS	MATÉRIEL ET MOBILIER
De blocs	<i>Blocs de formes et dimensions variées Matériaux recyclés tels pièces de tapis, de mousse Matériaux à assembler et démonter Matériaux pour remplir et vider</i>
De jeux symboliques	<i>Mobiliers et matériaux rappelant des lieux intéressants pour les enfants (cuisine et vaisselle, épicerie, salle de lavage...)</i>
D'expression plastique	<i>Surfaces de travail variées : plancher, table, comptoir Matériaux variés : pour mélanger et peindre, pour coller et assembler, papiers de différentes grandeurs, textures et couleurs, crayons, catalogues, colle, pâte à modeler, boîtes, liège, paille...</i>
De manipulation	<i>Tables et chaises, matériaux à ordonner Matériel à découvrir (hochets, centre d'activités pour poupons, boîtes secrètes...) Matériel pour décoder (jeux de lotto, de mémoire, d'association et d'observation...)</i>
De lecture	<i>Mobilier confortable tels des coussins, des chaises berçantes Livres de toutes sortes, albums de photos, jeux d'encastrement de lettre, de casse-tête Coin lecture à l'extérieur avec des bancs à l'ombre des arbres</i>
D'eau et de sable	<i>Bacs de bonnes dimensions, seaux et pelles, petits véhicules et ustensiles Carré de sable à l'extérieur Petite piscine (pataugeuse)</i>
Des sciences	<i>Matériaux variés : aimants, terre et graines, feuilles d'arbres, microscope... Ramasser des feuilles et différents objets de la nature</i>
De thèmes	<i>Matériel varié : dinosaures, plantes, chevaliers, course dans la forêt</i>
De musique	<i>Magnétophone, cassettes de musique de différents pays, instrument de musique</i>
De mouvement	<i>Tapis de protection, structures pour grimper, sauter, ramper</i>



Nous annexons à ce tableau d'activités quelques thèmes et apprentissages pouvant être abordés tout au long d'une année. Il est certain que ces thèmes et ces apprentissages seront sélectionnés selon divers critères : le moment dans l'année, le type d'encadrement, l'âge des enfants...

Un monde à Moi : le monde naturel, un monde à découvrir, un monde imaginaire
un monde que j'aime...



Les saisons : le printemps, l'été, l'automne et l'hiver

Les fêtes : la Saint-Valentin, Pâques, la fête des mères, la fête des pères, l'Halloween, Noël...



Les éléments abstraits : les couleurs, les formes, les textures, les sens, l'obscurité...

Divers : les métiers, les transports, les vêtements, les saisons, la famille, le corps humain, la musique, la ville, la campagne...



Apprentissages : apprendre les valeurs d'usage (s'il vous plaît, merci), à connaître les couleurs, les chiffres, les lettres, apprendre à faire des boucles, apprendre son numéro de téléphone ainsi que son adresse, à connaître les parties du corps...

Durant la journée, il est offert à l'enfant plusieurs apprentissages sous différente forme : routine et transitions, apprentissage actif en jeu libre, ateliers, activités semi-dirigées, activités spontanées.



9 L'ACTIVITÉ PHYSIQUE ET LE JEU ACTIF EN PLEINE NATURE

Ce qu'en dit la Loi sur les services de garde éducatifs du Québec... « [...] Le programme éducatif comprend également des services de promotion et de prévention visant à donner à l'enfant un environnement favorable au développement de saines habitudes de vie, de saines habitudes alimentaires et de comportements qui influencent de manière positive sa santé et son bien-être. » (LRQ, article 5, p.2)

Ce qu'en dit le programme éducatif ACCUEILLIR LA PETITE ENFANCE... « [...] Les activités quotidiennes à l'extérieur sont d'autant plus importantes qu'en service de garde, l'enfant passe la majeure partie de sa journée dans un espace relativement restreint, avec plusieurs enfants. Le jeu extérieur est l'activité idéale pour développer ses habiletés motrices et relever de nombreux défis. Le jeu à l'extérieur est aussi une occasion d'expérimentation sensorielle toujours renouvelée. (Accueillir la petite enfance – programme éducatif des services de garde du Québec, p. 52)

Ce qu'en disent les chercheurs... « Le jeu libre actif peut améliorer la santé mentale de l'enfant, son bien-être émotionnel et son humeur (minimise l'anxiété, la dépression, l'agressivité et les troubles du sommeil). Ces effets sont augmentés lorsque ces jeux ont lieu à l'extérieur ». (DUGAS, Claude et POINT, Mathieu, 2012, p. 27)

Le jeu actif est non seulement une réelle source de plaisir, mais il a aussi été démontré qu'il améliore les fonctions motrices (améliorant ainsi la force l'équilibre et la coordination), la créativité, les habiletés nécessaires à la prise de décisions et à la résolution de conflits, et les aptitudes sociales. De plus, on sait que les enfants ont moins de risque de contracter une infection dehors qu'à l'intérieur. Pour toutes ces raisons, nous sommes conscients qu'il est important de faire la promotion de l'activité physique très tôt auprès des jeunes enfants. Encore faut-il pouvoir se donner les moyens pour y parvenir. Au CPE Le Carrefour des Chanterelles, l'activité physique avec les enfants est favorisée dans tous les espaces soit à l'intérieur des locaux, dans *l'explorarium* comme à l'extérieur.

Nous avons, depuis, les dernières années, une volonté de maximiser le temps passé dehors. Des espaces temps sont alloués quotidiennement et insérés dans la planification des éducatrices. «Un esprit sain dans un corps sain» concerne tout autant les éducatrices. Comme elles représentent un modèle pour les enfants, elles ont un rôle significatif à jouer.

Elles doivent être actives physiquement et bien outillées pour pouvoir donner le goût aux enfants de bouger.

Le personnel de direction ont suivi la formation de RCPEM « Bouger c'est naturel »

Le mouvement constitue la clé de la vie et a un impact positif sur la globalité des sphères de développement de l'enfant : physiques, intellectuels, langagiers, affectifs et sociaux. En fait, on dira même que le mouvement est l'un des meilleurs indicateurs du bien-être général de l'enfant au cours de sa première année de vie.

Le jeu libre en tant qu'élément essentiel au développement optimal des capacités de l'enfant fait depuis longtemps partie des savoirs pédagogiques. Il nous faut toutefois ramener cette certitude au cœur de nos réflexions et de nos actions, afin d'être en mesure de soutenir de façon adéquate et favorable le jeu libre chez l'enfant, moyen incontournable, pour lui, de découvrir le monde et d'en faire l'apprentissage.

Bouger c'est naturel sert de base pour comprendre les caractéristiques des mouvements initiés par l'enfant en situation de jeu libre et les facteurs qui peuvent le soutenir dans sa quête d'un développement optimal.

10 LES SAINES HABITUDES ALIMENTAIRES

Ce qu'en dit le programme éducatif ACCUEILLIR LA PETITE ENFANCE... « [...] Les repas et les collations sont également des occasions idéales pour le personnel éducateur ou les RSG de promouvoir l'acquisition de saines habitudes alimentaires chez les enfants. (Accueillir la petite enfance – programme éducatif des services de garde du Québec, p. 42)

NOTRE RESPONSABLES EN ALIMENTATION, UNE ACTRICE IMPORTANTE!

Au CPE Le Carrefour des Chanterelles, nous avons fait le choix de mettre en place des conditions favorables afin de pouvoir offrir de saines habitudes alimentaires aux enfants. Notre responsable en alimentation est significative dans l'application de cette orientation. Toujours avec l'intention d'optimiser la qualité, elle met de l'avant plusieurs actions qui touchent à la fois les enfants, les éducatrices et les parents

Nos deux menus cycliques de 5 semaines (été/hiver) assurent la présence d'une grande variété d'aliments, ils permettent une exposition répétée, encourageant ainsi la familiarisation et l'appréciation de plusieurs aliments.

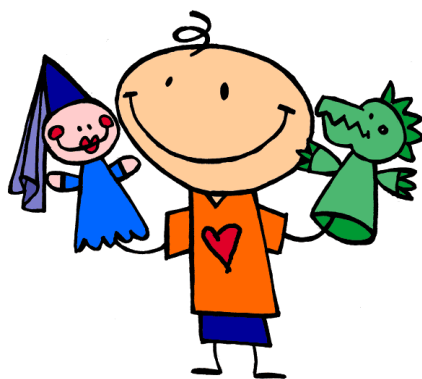
Nous avons élaboré un menu semi-végétarien avec 1 aliment/jour mis en valeur : œuf, légumineuse, viande, poisson et tofu.

L'attitude et les pratiques éducatives des personnes en relation quotidienne avec les tout-petits peuvent influencer sur le développement de l'image corporelle de ces derniers de même que sur la relation qu'ils entretiennent ou entretiendront plus tard avec la nourriture. (Gazelle et Potiron – Ministère de la Famille, 2014, p.35)



11 HORAIRE TYPE D'UNE JOURNÉE

7h00	Arrivée et accueil : Jeux libres
Entre 7h30 et 9h00	Activités semi-dirigées Séparation graduelle en groupes d'âge
9h00	Hygiène, lavage des mains, collation
9h30	Ateliers et activités dirigées
10h15	Jeux extérieurs / Animation dans la cour
11h00	Hygiène, lavage des mains
11h15	Dîner
12h15 à 13h00	Jeux libres Préparation à la sieste
13h00	Sieste ou relaxation
14h30	Réveil en douceur
15h00	Hygiène, lavage des mains
15h15	Collation
Entre 15h30 et 18h00	Jeux libres intérieurs ou extérieurs Départ graduel des enfants



11.1 HORAIRE TYPE D'UNE JOURNÉE (poupons)

(Veuillez prendre note que les heures peuvent différer légèrement)

7.00	Accueil Jeux libres
8h 45	Hygiène Déjeuner / Collation Routines d'hygiène
9h45	Habillage Sorties extérieures Ballade Besoins affectifs
10h45	Ateliers ou activités structurées
10h45	Routines d'hygiène Jeux libres Activités spontanées
11h45	Routines d'hygiène Dîner Routines d'hygiène Biberon
12h45	Jeux calmes Sieste au besoin de l'enfant
15h00	Routines d'hygiène Collation Routines d'hygiène
16h00	Jeux libres Compte-rendu personnalisé
18h00	Fermeture

12 DESCRIPTION DE TÂCHES

Sous l'autorité de la direction, cette personne assume une présence constante auprès d'un ou plusieurs groupes d'enfants, voit à leur éducation, leur hygiène, leur santé et leur sécurité.

Elle élabore un programme d'activités conformé à la plate-forme éducative du centre, le met en application et l'évalue. Elle contribue à mettre en place des conditions optimales pour assurer le développement global et harmonieux de l'enfant.

Elle maintient le lien avec les parents au sujet du besoin et des comportements de l'enfant. Elle collabore avec les professionnels et les intervenants de l'extérieur.

Elle participe aux réunions d'équipe. Elle entretient et développe des relations harmonieuses avec les autres membres de l'équipe. Elle collabore à l'initiation des nouvelles salariées et à l'évaluation des stagiaires.

Tâches et responsabilités

1. Elle élabore, révisé et applique selon les objectifs du groupe d'âge dont elle a la charge et collaboration avec les autres éducatrices du CPE les activités de développement global centrés sur les besoins de l'enfant et complète l'agenda quotidien.
2. Elle planifie, anime et évalue des activités de la journée selon l'âge, le matériel et selon la disponibilité de l'enfant.
3. Elle assure une présence constante auprès des enfants, présence attentive au développement, aux comportements et à l'intégration de l'enfant ainsi qu'à sa sécurité.
4. Elle maintient une communication fréquente avec les parents sur les aspects touchant notamment le développement de l'enfant et ses besoins.
5. Elle accompagne les enfants dans les divers besoins quotidiens : les besoins d'hygiène, les repas et les collations, la sieste et au cours des activités programmées.
6. Elle assure le service des repas et des collations et divise les portions de nourriture et dessert à l'occasion.
7. Elle participe aux activités de formation recommandée par la coordonnatrice du CPE.
8. Elle collabore étroitement avec le personnel pédagogique et à la mise en place des stratégies aidantes pour un enfant en particulier ou l'ensemble du groupe.
9. Elle collabore et met en place les activités du programme éducatif du MFE.
10. Elle rencontre les parents individuellement ou en groupe pour leur faire part de ses objectifs de travail concernant l'évolution du développement de leur enfant.
11. Elle est responsable du matériel mis à la disposition de l'ensemble.
12. Elle est responsable de la rotation du matériel utilisé pour son programme éducatif.
13. Elle prend en charge et mange le même repas que les enfants de son groupe.
14. Elle doit être présente en tout temps auprès des enfants.
15. Le code d'éthique en annexe fait partie intégrante de la présente.
16. Elle veille à l'entretien et au rangement de son local.
17. Elle accomplit toutes les tâches connexes à la demande de la direction.



13 CODE D'ÉTHIQUE

13.1 En rapport avec les enfants

1. Viser la sécurité et le bien-être des enfants en premier lieu (aux points de vue affectif, moral, social, physique, cognitif et créatif).
2. Accorder à chaque enfant une importance égale.
3. Assurer un encadrement positif et stable en matière de discipline.
4. Respecter l'enfant dans son unicité en tenant compte de ses forces et de ses difficultés.
5. Choyer les enfants.
6. Viser à l'acquisition et le développement des compétences de l'enfant (habiletés et connaissances).
7. Avoir une attitude sécurisante.

13.2 En rapport avec les parents

1. Communiquer fréquemment.
2. Devenir partenaire d'éducation, collaborer et coopérer.
3. Respecter la confidentialité et l'intimité des familles. Favoriser la discrétion.
4. Éviter les jugements. Être consciente de ses perceptions et en tenir compte.
5. Reconnaître l'apport et la responsabilité du parent.

13.3 En rapport avec la profession

1. Être à la recherche de ressourcement et de perfectionnement.
2. Respecter ses engagements.
3. Respecter l'horaire prévu, avertir de ses retards.
4. Avoir une tenue vestimentaire adéquate.
5. Accepter et exécuter diverses tâches connexes au travail.
6. Se préoccuper de l'ensemble du « service de garde ».
7. Discuter de l'enfant en son absence.
8. Ne divulguer les informations concernant les parents et les enfants qu'aux personnes concernées.
9. Évaluer régulièrement son action pédagogique et se réajuster.
10. Tenir compte des critiques et propositions de changements dans sa pratique quotidienne.
11. Accepter les critiques.
12. Critiquer de façon constructive.
13. Émettre ses commentaires aux personnes concernées.
14. Être disponible.
15. Être organisée (local, programmation, animation).
16. Être autonome dans l'ensemble de ses tâches.
17. S'adapter à son environnement et aux modifications ponctuelles.
18. Participer activement à la vie du service de garde, entre autres lors des activités spéciales.
19. Respecter les règlements (sorties extérieures...).



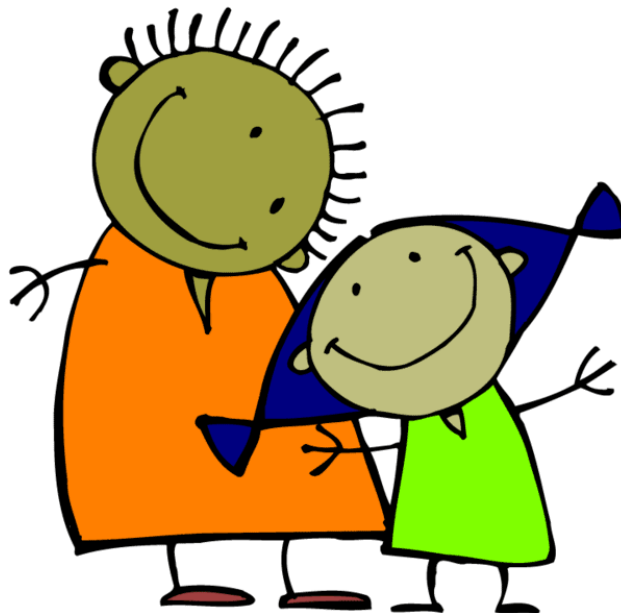
20. Faire preuve de créativité dans son travail.
21. Être positive.
22. Prendre des initiatives.
23. Être énergique, dynamique, avoir le sens du plaisir.
24. Être disponible aux besoins de l'autre, mettre de côté ses problèmes personnels.
25. Être authentique, se connaître, être consciente de sa vulnérabilité, se remettre en question.
26. Être compréhensive, empathique.
27. Être en bonne santé (forme physique et mentale).
28. Avoir le souci d'expliquer et d'éduquer.

13.4 En rapport à son milieu de travail

1. Avoir une cohérence pédagogique (valeurs et conséquences d'application).
2. Privilégier la communication directe et respecter la hiérarchie.
3. Collaborer, coopérer et devenir complice.
4. Améliorer la qualité de vie et les conditions de travail, en augmenter la qualité.
5. Aménager un milieu sain et sécuritaire pour les usagers.
6. Garantir la confidentialité des échanges.

13.5 En rapport à la société

1. Établir des liens positifs avec la communauté.
2. Avoir le souci d'expliquer et d'éduquer.
3. Participer à des actions solidaires de visibilité et de revendications de la profession.
4. Établir et maintenir des liens avec les intervenants.
5. Connaître les ressources familiales et sociales du quartier ou du milieu de travail.
6. Respecter les règles civiques en cours.
7. Se faire connaître comme une vraie éducatrice par son application.



14 CODE DE VIE DES ENFANTS

14.1 L'enfant avec les autres :

- Je suis poli avec mon éducatrice.
- J'utilise les mots « merci » et « s'il vous plaît ».
- Je parle doucement et j'utilise un bon langage.
- Je joue sans me bousculer et me chamailler.
- Si je ne veux pas participer à une activité, je ne dérange pas les autres.
- Je partage les jouets.
- Lorsque je suis fâché, je le dis avec des mots.
- Si j'ai un problème avec un compagnon, j'essaie de le régler avec lui. Si c'est trop difficile, je demande l'aide de mon éducatrice.
- Je respecte mon corps et celui des autres.
- Je respecte le matériel des autres.

14.2 L'enfant avec l'environnement :

- Lorsque j'utilise un jouet ou un jeu, j'en prends soin.
- Lorsque j'utilise un jouet ou un jeu, je le range à sa place quand j'ai terminé de jouer.
- Je ne lance pas les jouets.
- Les bacs de jouets servent seulement à ranger les jouets.
- Je fais rouler les objets qui roulent.
- Je mets les déchets dans la poubelle.
- Je fais attention aux stores dans le local.
- Le sable ainsi que les roches reste sur le sol et dans le carré de sable.
- Les bicyclettes demeurent sur la piste cyclable.

14.3 L'éducatrice avec l'enfant :

- Je parle avec l'enfant en lui expliquant ce que nous attendons de lui et de son comportement.
- Sensibiliser l'enfant au fait que selon son choix de comportement, il y aura une conséquence naturelle positive ou négative qui s'en suivra.

