

## Piqûre de tique et la maladie de Lyme

Les tiques sont des acariens qui se nourrissent de sang. Celles qui piquent l'homme sont les tiques dures (famille des Ixodidés). Les tiques à pattes noires (*Ixodes scapularis*) sont celles qui transmettent la maladie de Lyme. Elles vivent dans les forêts, les herbes hautes ou les zones broussailleuses.



**La plupart des piqûres de tique ne causent pas de problèmes de santé sérieux!**  
**Le risque de la transmission de la maladie de Lyme est faible si la tique reste accrochée moins de 24 heures.**



### Piqûre de tique:

Reste accroché à la peau d'un humain ou d'un animal de 3 à 7 jours en se gonflant lentement de sang. Sur la peau, elle se présente comme une excroissance en forme de goutte. La piqûre peut se situer aux régions pileuses exposées.

### Mesures à prendre:

Après avoir avisé les parents, retirer la tique immédiatement en utilisant une pince fine. S'assurer qu'il n'y a pas d'autres piqûres ou d'autres tiques sur la personne. Éviter d'utiliser les doigts ou les ongles, pour éviter d'écraser la tique ou de la perforer, car cela augmente le risque de transmission de la maladie. Saisir la tique le plus près possible de la peau. Tirer doucement, mais fermement, de façon continue. Éviter de tourner la tique, de lui presser la tête ou de l'écraser. Si la tête reste dans la peau, la retirer délicatement avec la pince. Cette partie ne peut plus transmettre la maladie. Mettre la tique dans un contenant étanche et bien fermé (contenant à pilule vide). Après avoir enlevé la tique, nettoyer la peau avec de l'eau et du savon, puis se laver les mains. Prendre en note la date, le lieu de la piqûre et le site du corps où la tique a été trouvée car ses informations peuvent être utiles si une consultation médicale ultérieure est requise. Remettre la tique aux parents ainsi qu'une lettre d'avis (contacter votre agente de conformité). Diriger vers un médecin. Surveiller l'apparition de symptômes durant le mois suivant la piqûre. Si une tique ne peut pas être retirée parce qu'elle est enfoncée profondément dans la peau, un professionnel de la santé devrait être consulté.

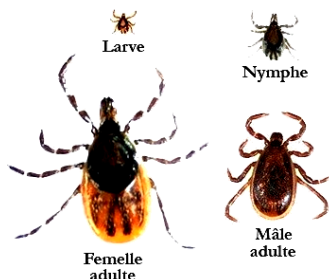


### PRÉVENTION corporelle:

- \* Porter des vêtements clairs et longs.
- \* Mettre le chandail dans le pantalon et le bas du pantalon dans les chaussettes ou porter des vêtements refermés à la taille, aux poignets et aux chevilles.
- \* Porter un chapeau.
- \* Porter des chaussures fermées.
- \* Important: utiliser un INSECTIFUGE, selon le protocole.
- \* Faire une inspection de la peau après la sortie.

### PRÉVENTION environnement:

- \* Couper les herbes hautes, les broussailles et tondre le gazon.
- \* Enlever les feuilles mortes, les broussailles, les mauvaises herbes qui se trouvent sur la pelouse et au bord des réserves de bois et du cabanon.
- \* Créer un écart entre le boisé et la pelouse par l'installation d'une bande (3 mètres) faite de copeaux de bois, de paillis ou de gravier.
- \* Aménager les aires de jeux loin des arbres, dans un endroit ensoleillé.



Les tiques ont 3 stades de développement: larve, nymphe et adulte. Les nymphes et les tiques adultes sont les plus susceptibles de piquer l'humain. Les tiques adultes sont particulièrement présentes au printemps et en automne, alors que les nymphes sont présentes en début d'été.



## Maladie de Lyme:

**pour contracter l'infection, il faut avoir été piqué par une tique infectée par la bactérie *B. burgdorferi***



Il y a 3 stades de la maladie. Leur évolution varie d'un individu à l'autre.

- ⇒ **L'infection précoce localisée:** se caractérise dans 60% à 80 % des cas par l'apparition de l'érythème migrant, qui est une lésion cutanée érythémateuse d'au moins 5 cm et qui se manifeste le plus fréquemment de 7 à 14 jours après la piqûre de la tique. Cependant, la période peut s'étendre de 3 à 30 jours. La lésion peut prendre plusieurs formes (circulaire, ovale, triangulaire, annulaire ou en cible) et, généralement, elle n'est pas associée à d'autres inconfort. Même sans traitement, l'érythème migrant disparaît sur une période allant de quelques jours à quelques semaines. L'infection précoce localisée peut aussi se manifester par des symptômes généraux tels que la fatigue, des myalgies, des arthralgies des céphalées, une raideur de la nuque, une perte d'appétit, de la fièvre, une photophobie, des nausées, des dysesthésies et des lymphadénopathies.
- ⇒ **L'infection précoce disséminée (moins de 3 mois):** peut survenir de quelques semaines à quelques mois après la piqûre chez un patient non traité. Les symptômes les plus fréquents sont l'érythème migrant multiples (peut être présent sur tout le corps et évoluer par poussées), des myalgies ou des arthralgies, de brefs épisodes d'arthrite, la névrite crânienne, dont la paralysie de Bell, la méningite ou neuropathie périphérique, le bloc aurico-ventriculaire et la myocardite.
- ⇒ **L'infection tardive persistante (plus de 3 mois):** peut survenir plusieurs mois ou quelques années après l'infection initiale non traitée. Les manifestations cliniques principales sont l'arthrite et des atteintes neurologiques possible (polynévrite, polydiculopathie, forme frustrée d'encéphalomyélite).



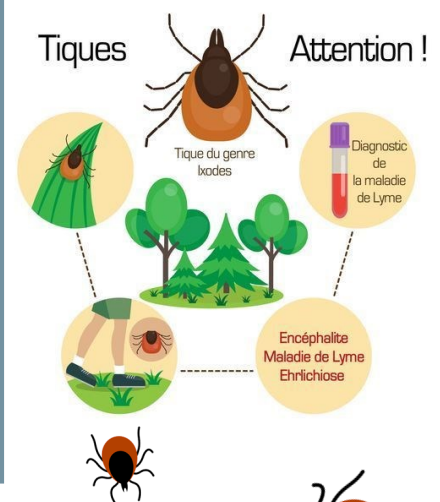
Si l'infection n'est pas traitée, les symptômes peuvent durer des mois. Certains patients peuvent présenter des symptômes d'arthrite réfractaire (les enfants semblent moins sujets à cette complication). **Toutefois, à la suite d'un traitement précoce adéquat, les séquelles à long terme sont peu probables.**

Sans traitement, les stades peuvent se succéder. Il est aussi possible que les symptômes disparaissent spontanément, mais des récurrences sont alors fréquentes.

**Le risque de contracter la maladie de Lyme après une piqûre d'une tique infectée semble faible (de moins de 1 % à 6 %). Ce risque est principalement lié à la période pendant laquelle la tique reste accrochée, qui peut aller de 3 à 7 jours si elle n'est pas retirée. En effet, le risque de transmission est très faible avant 24 heures et augmente progressivement par la suite.**

Il n'y a pas de transmission interhumaine. L'infection ne confère aucune immunité. Aucun vaccin n'existe pour le moment.

**La maladie de Lyme ne justifie pas le retrait du service de garde. L'exclusion est habituellement recommandée s'il y a atteinte à l'état général de l'enfant par des symptômes persistants comme de la fièvre, de la léthargie, de la difficulté à respirer, etc.**



### Sources:

Bye-bye les microbes, Été 2017, vol.20—No 2, vol.21—No 3  
Prévention et contrôle des infections dans les services de garde et les écoles du Québec  
Direction de santé publique

