



Programme éducatif

AOÛT 2020



Table des matières

Introduction	<u>3</u>	Chapitre 4	<u>43</u>
		Les principes de base	
Chapitre 1	<u>11</u>	Le partenariat entre le SGEE et les parents est essentiel	<u>44</u>
Les fondements théoriques		Chaque enfant est unique	<u>46</u>
L'humanisme	<u>12</u>	L'enfant est l'acteur principal de son développement	<u>47</u>
L'approche écologique	<u>13</u>	L'enfant apprend par le jeu	<u>48</u>
Le partenariat avec la communauté	<u>15</u>	Le développement de l'enfant est un processus global et intégré	<u>49</u>
L'attachement et les relations affectives significatives	<u>16</u>		
L'apprentissage actif et accompagné	<u>20</u>		
L'intervention de style démocratique	<u>24</u>		
Chapitre 2	<u>26</u>	Chapitre 5	<u>50</u>
Les dimensions de la qualité éducative		Les domaines du développement	
La qualité de l'interaction entre le personnel éducateur et les enfants	<u>28</u>	Le développement physique et moteur	<u>51</u>
La qualité des expériences vécues par les enfants	<u>30</u>	Le développement cognitif	<u>52</u>
La qualité de l'aménagement des lieux et le matériel	<u>33</u>	Le développement langagier	<u>53</u>
La qualité de l'interaction entre le personnel éducateur et les parents	<u>35</u>	Le développement social et affectif	<u>54</u>
Chapitre 3	<u>36</u>	Conclusion	<u>55</u>
Le processus de l'intervention éducative			
L'observation	<u>38</u>	Annexes	<u>57</u>
La planification et l'organisation	<u>39</u>	Les objectifs du programme éducatif	<u>58</u>
L'action éducative	<u>40</u>	L'alimentation	<u>59</u>
La réflexion – La rétroaction	<u>41</u>	La formation continue	<u>62</u>
La planification quinzomadaire	<u>42</u>	Les approches et les outils pédagogiques	<u>63</u>
		Références et bibliographie	<u>67</u>



INTRODUCTION





Mission

Le CPE Les Gnomes est un service de garde à but non lucratif, régi par le ministère de la Famille. Il offre des places à contribution réduite.

Nous avons comme mission :

- D'offrir un service de garde d'une qualité optimale qui soit accueillant, chaleureux, sécurisant et stimulant, adapté aux besoins de l'enfant et de sa famille, favorisant le développement global des enfants de leur arrivée jusqu'à leur entrée scolaire.
- D'amener progressivement l'enfant à s'adapter à la vie en collectivité et à s'y intégrer harmonieusement, tout en respectant son unicité, son rythme et son développement.
- De baser nos interventions éducatives sur les lignes directrices du programme éducatif *Accueillir la petite enfance* du ministère de la Famille.



La triple mission éducative confiée aux services de garde éducatifs à la petite enfance :

- Assurer le bien-être, la santé et la sécurité des jeunes qu'ils accueillent, en toute bienveillance et quels que soient leurs défis.
- Offrir un milieu propre et accompagner les jeunes enfants dans leur développement global en permettant à chacun de se développer à son rythme dans tous les domaines.
- Contribuer à prévenir l'apparition des difficultés liées au développement global des jeunes enfants et favoriser leur inclusion, peu importe leurs besoins, ainsi que l'égalité des chances.



Philosophie

Au Centre de la petite enfance Les Gnomes, nous croyons en une approche éducative qui favorise le développement global et harmonieux de l'enfant à travers les domaines de développement physique et moteur, cognitif, langagier, social et affectif, tout en plaçant le jeu au cœur du processus d'apprentissage.

Afin d'assurer la qualité de nos services, notre personnel éducateur qualifié travaille avec le programme éducatif dont le ministère de la Famille fait la promotion. Il planifie les activités du groupe en tenant compte des besoins en matière de développement, ainsi que des intérêts du groupe dont il a la responsabilité.

Les habiletés sociales constituent un aspect essentiel de la vie; les interactions et la coopération sont fortement encouragées. Le personnel éducateur démontre l'exemple en adoptant un style d'intervention démocratique et en accompagnant les enfants dans leurs apprentissages et la résolution de conflits. Par leurs actions éducatives, les membres du personnel contribuent à favoriser l'épanouissement de l'enfant et à rehausser leur estime de soi. Au centre de la petite enfance Les Gnomes, nous accueillons tous les enfants tout en respectant leur unicité, et ce, en étroite collaboration avec leurs parents.

Nous accueillons tous les enfants tout en respectant leur unicité, et ce, en étroite collaboration avec leurs parents.





Philosophie

Les valeurs organisationnelles

Les valeurs organisationnelles du CPE Les Gnomes ont un impact sur les façons d'être et d'agir du personnel qui se reflètent tant à l'intérieur qu'à l'extérieur de l'organisation. De plus, elles viennent appuyer et renforcer l'accomplissement de notre mission.

Équité

L'équité s'appuie sur la justice naturelle dont chacun dispose en lien avec la Charte des droits et libertés, favorisant ainsi l'inclusion, que l'individu présente ou non des besoins particuliers.

Rigueur

La rigueur est de mise. Le personnel de gestion et le personnel éducateur travaillent de concert afin d'assurer la cohérence en lien avec la mise en œuvre du programme éducatif dans le but de favoriser le développement optimal de chacun des enfants ainsi que de veiller au bien-être et à la sécurité de chacun.

Loyauté

Le personnel assure une fidélité au service de garde pour lequel il travaille et collabore à mettre en œuvre le programme éducatif selon le consensus établi et selon les particularités du milieu.

Responsabilité

Tout le personnel travaille à promouvoir le bien-être et le développement des enfants en tenant compte du programme éducatif, en continuant de se perfectionner et en se tenant au courant des nouvelles formations en continu. Tout le personnel va de l'avant en s'assurant d'offrir le meilleur milieu qui soit afin que les enfants relèvent les défis nécessaires à l'actualisation de leur plein potentiel.

Engagement

Le personnel de gestion et le personnel éducateur offrent un accueil chaleureux tout au long de la journée, ils assurent respect et bienveillance et reconnaissent comme personnes à part entière les enfants qui évoluent quotidiennement au CPE, et ce, en respectant les normes de sécurité auxquelles ils sont soumis par la Loi sur les services de garde éducatifs à l'enfance (LSGEE) et par le Règlement sur les services de garde.



Philosophie

Les valeurs éducatives

Le CPE Les Gnomes privilégie certaines valeurs. Le personnel éducatif en tient compte lors de la planification des activités et en fait la promotion quotidiennement auprès des enfants.

L'accueil

La valeur première dans nos installations est l'accueil et elle est mise de l'avant dès le premier contact avec le parent qui visite le CPE pour la première fois afin qu'il puisse y laisser son enfant en toute confiance durant son absence.

Lors de cette visite, le parent est attendu, bienvenu et important. Le personnel se fait un point d'honneur de le saluer et de créer un échange chaleureux.

Au quotidien et tout au long de la journée, par ses paroles, ses actions, son non-verbal, sa douceur et son écoute, l'éducatrice sécurise l'enfant afin d'assurer son intégration. Elle veille à répondre à ses besoins et le guide tout au long du déroulement de la journée. Rapidement, l'enfant qui se sentira à l'aise prendra de l'assurance et développera un sentiment d'appartenance et un lien d'attachement significatif avec le personnel qui en prend soin. Au CPE Les Gnomes, l'enfant est important, il a sa place tel qu'il est dans toute son unicité. Dans son accueil, le personnel prend compte également des réalités familiales de chacun selon leur unicité, leur vécu, leur situation actuelle et leurs différences culturelles.

La collaboration ainsi que la communication entre le personnel et les parents sont primordiales, voire essentielles au développement harmonieux de l'enfant.

En assurant un accueil de qualité, nous travaillons également toutes les autres valeurs, car elles sont interreliées. Un enfant qui se sent accueilli tout au long de son séjour pourra développer avec assurance son plein potentiel. Un enfant qui est bien dans son milieu de garde et qui se sent en confiance a le goût et est disponible à :

- Apprendre, jouer, à rire et s'amuser
- Tenter de nouvelles expériences
- S'investir dans des amitiés
- D'essayer à nouveau et élargir ses horizons
- Être heureux!





Philosophie

Les valeurs éducatives

Le CPE Les Gnomes privilégie certaines valeurs. Le personnel éducatif en tient compte lors de la planification des activités et en fait la promotion quotidiennement auprès des enfants.

Le respect

De soi

L'enfant apprend à identifier les caractéristiques qui lui sont propres et les différences qui existent entre lui et les autres. Il développe une vision de plus en plus juste de ses forces et de ses défis. Il devient capable d'exprimer ses émotions, ses goûts, ses intérêts et à les reconnaître comme légitimes.

Des autres

Au CPE, l'enfant entre en contact avec un nouvel univers social. Il apprend à interagir et à accepter les autres, à tenir compte de leurs perspectives et ainsi parfaire son développement social et moral. Il apprend à reconnaître les forces et les limites de chacun, à être attentif aux différences et à leurs besoins particuliers. Il apprend à adopter des attitudes et des comportements qui favorisent les relations harmonieuses et le développement des habiletés sociales, soit l'entraide, le partage et l'expression de ses émotions, de ses besoins et de ses désaccords à l'aide de mots. Il fait l'acquisition de compétences sociales qui l'amèneront à s'adapter plus facilement aux divers contextes de vie auxquels il devra faire face éventuellement.

De l'environnement

L'enfant est amené à s'approprier son environnement : locaux, aires extérieures et matériel utilisé. Ce milieu de vie est le sien. Il est encouragé à en prendre conscience, à en assumer la responsabilité ainsi qu'à en prendre soin.





Philosophie

Les valeurs éducatives

Le CPE Les Gnomes privilégie certaines valeurs. Le personnel éducateur en tient compte lors de la planification des activités et en fait la promotion quotidiennement auprès des enfants.

L'estime de soi et la dignité

Développer l'estime de soi chez l'enfant, c'est lui donner la certitude intérieure de sa propre valeur en tant qu'être humain. C'est lui permettre de reconnaître tout ce qui est positif en lui ainsi que de ses limites. Pour ce faire, il doit essentiellement :

- Être bien dans son corps
- Avoir le sentiment profond d'être aimable et d'être aimé
- Avoir la conviction d'être capable
- Avoir le goût d'essayer plusieurs fois et d'avoir le droit à l'erreur
- Être fier d'être qui il est, garçon ou fille, et de vivre sans stéréotype
- Être à l'aise avec les autres

Le personnel éducateur, outillé de sa connaissance du développement de l'enfant, propose donc des expériences adaptées afin de soutenir les enfants tout en ayant des attentes réalistes.

« L'estime de soi se construit selon le regard des autres... »

L'estime de soi

L'estime de soi se construit en ayant la chance de vivre des réussites et en recevant de l'adulte un regard bienveillant qui renforce son sentiment de sécurité et qui contribue également au facteur de protection contre les difficultés d'adaptation et d'apprentissage.





Philosophie

Les valeurs éducatives

Le CPE Les Gnomes privilégie certaines valeurs. Le personnel éducateur en tient compte lors de la planification des activités et en fait la promotion quotidiennement auprès des enfants.

L'autonomie

L'autonomie est étroitement liée à la confiance et à l'estime de soi. Le personnel éducateur soutient l'enfant dans le développement de l'ensemble de ses compétences afin qu'il développe le goût de faire seul, qu'il prenne des risques, qu'il essaie. L'enfant qui a confiance, qui se voit capable pourra chaque jour acquérir une plus grande autonomie, et ce, à son rythme.

Le personnel éducateur soutient l'enfant dans ses apprentissages, laisse l'enfant faire des choix et les assumer, il encourage la volonté de faire les choses par lui-même pour lui permettre d'explorer, de découvrir, d'apprendre seul et d'atteindre de nouveaux buts; il lui donne le temps nécessaire.

Le plaisir

Le plaisir est une valeur très importante pour nous, car il est synonyme de bonheur. Le personnel éducateur planifie des activités variées qui sont inspirées des intérêts des enfants. Nous encourageons le plaisir en offrant du matériel stimulant et attrayant qui favorise l'exploration et la découverte. La créativité de l'enfant sera également mise de l'avant en explorant de nouvelles avenues personnelles sans utiliser de modèles préétablis.

Le plaisir vécu dans le corps et l'esprit est essentiel à l'enracinement de l'enfant dans son univers personnel.

Le plaisir de jouer, d'apprendre à vivre en société et de découvrir de nouveaux horizons sont tous des plaisirs importants dans la construction de l'estime de soi.





CHAPITRE 1

Les principes fondamentaux





L'humanisme

L'humanisme

Au centre de la petite enfance Les Gnomes, l'enfant est au cœur de nos actions et de nos préoccupations. Il est reconnu comme une personne à part entière ayant la capacité de développer tout son potentiel. Notre regard bienveillant et nos actions éducatives chaleureuses encouragent et soutiennent ses efforts dans son exploration et ses découvertes.

Au cours des expériences variées que nous lui proposons, l'enfant a la possibilité de faire des choix qui l'amènent à réaliser qu'il est le responsable de son succès. Nous lui offrons des défis à la hauteur de ses compétences, ce qui lui permet de vivre des réussites.

Toutes nos actions et nos interventions favorisent et cultivent l'estime de soi de chacun des enfants.





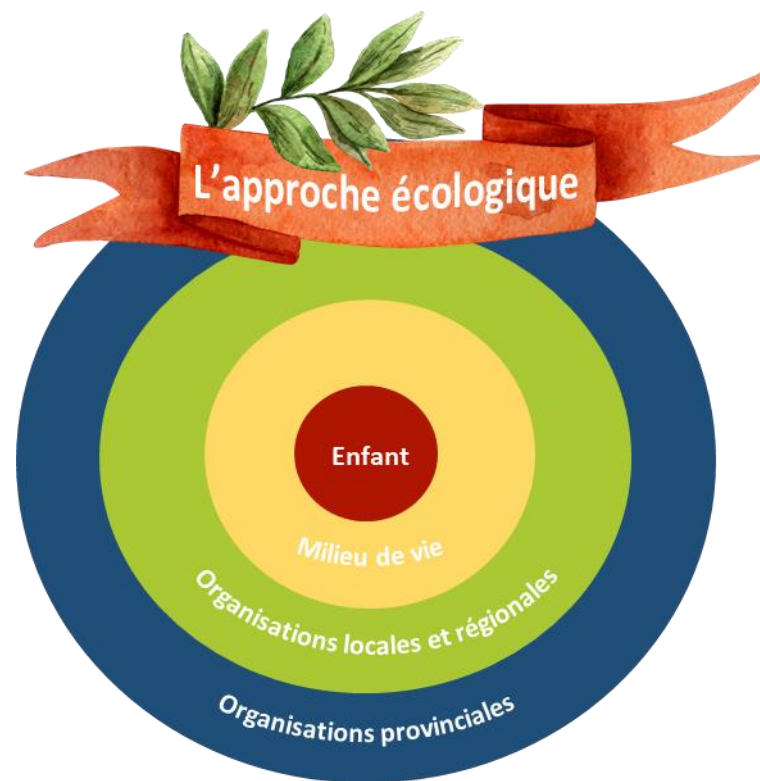
L'approche écologique

L'enfant naît avec son bagage biologique et son tempérament. Sa personnalité, quant à elle, se façonnera grâce à ses interactions avec son environnement physique et humain et elle influencera son développement.

De sa famille immédiate aux mesures gouvernementales mises en place pour les enfants, tous les systèmes au sein desquels l'enfant interagit auront une incidence sur ses apprentissages et son évolution. Ces différents milieux interagissent et s'influencent. Ainsi, le contexte culturel, socioéconomique et physique dans lequel il vit aura un impact sur son développement.

En tant que professionnels de la petite enfance, nous devons connaître les grandes strates qui gravitent autour de l'enfant, afin d'adapter nos interventions et de personnaliser notre approche.

Chacun arrive avec son système écologique bien à lui. La famille, les valeurs et l'entourage dans lequel l'enfant grandit diffèrent de ceux des autres.





L'approche écologique

Par notre accueil chaleureux, notre ouverture et nos différents moyens de communication bidirectionnelle, nous créons un lien de confiance avec nos familles. Cette relation nous permet d'apprendre et de comprendre leurs réalités.

Tout au long de leur parcours au CPE, l'expertise et la collaboration des parents sont mises à profit. Des échanges quotidiens se font avec eux. Pour les parents qui n'ont pas l'occasion d'échanger verbalement avec leur éducatrice, il est toujours possible de le faire par écrit au moyen de l'agenda électronique. La direction et les parents communiquent par courriel, par téléphone ou en personne.

Pour contribuer à l'épanouissement des enfants, le CPE a mis en place des mesures structurantes assurant la qualité des soins offerts et une qualité éducative. Différentes **politiques**, **procédures** et des **protocoles** ont été élaborés afin de rehausser la qualité de nos services (cartable «**PPP**» disponible à chacune des installations).

Toutes ces stratégies assurent une cohérence des pratiques et favorisent la construction de liens significatifs avec les enfants. De plus, elles soutiennent leur développement global en tenant compte de leurs besoins individuels.





Le partenariat avec la communauté

Afin de faciliter la transition vers le milieu scolaire, les éducatrices des groupes de 4-5 ans ont le mandat de compléter le document « Passage à l'école ». Cet outil de communication qui dresse un portrait du développement global des enfants favorise la continuité éducative entre le vécu de l'enfant dans le milieu de la petite enfance et son entrée à l'école. Le document complété est remis aux parents, qui sont invités à le remettre aux professeurs de l'école lors de la visite de celle-ci.

Un partenariat est établi avec le CISSS de notre quartier. Chaque année, nous accueillons des enfants issus de leur centre. Nous favorisons ainsi l'accès à des services de garde de qualité qui soutiennent de saines habitudes de vie. Ces enfants sont intégrés dans nos locaux et font partie de notre quotidien. Nous établissons et maintenons une bonne communication avec les parents et les intervenants, afin de faciliter leur intégration. Nous nous assurons que l'enfant a son matériel adapté et qu'il reçoit les soins adaptés si nécessaire, en collaborant avec la famille et les différents intervenants.



Nous établissons et maintenons une bonne communication avec les parents et les intervenants, afin de faciliter leur intégration. Nous nous assurons que l'enfant a son matériel adapté et qu'il reçoit les soins adaptés si nécessaire, en collaborant avec la famille et les différents intervenants.

L'attachement

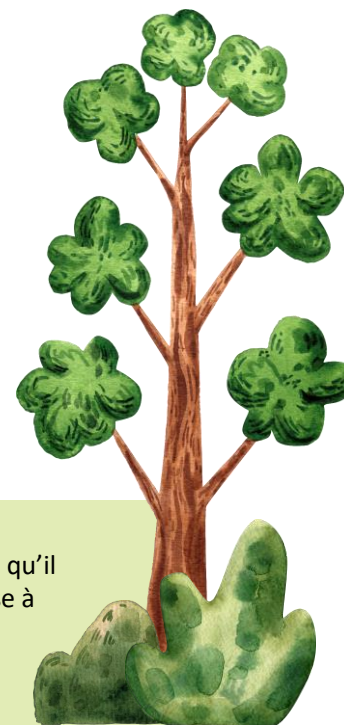
et les relations affectives significatives

1. L'attachement

Au CPE Les Gnomes, nous croyons à la théorie de l'attachement mentionnée dans le programme éducatif *Accueillir la petite enfance*. Au départ, l'enfant développe un lien d'attachement avec les personnes qui prennent le plus souvent soin de lui, généralement son père et sa mère. La qualité de cette relation particulière est influencée par la sensibilité de la personne qui prend soin de l'enfant, sa capacité à détecter les besoins, le délai de réponse, la constance et la chaleur des réactions. Le tempérament de l'enfant, ses caractéristiques personnelles et les situations familiales ont aussi un impact sur cette relation.

Cet adulte qui est sensible à ses besoins et qui y répond de façon constante et adéquate rend l'enfant à l'aise et apte à explorer le monde qui l'entoure.

Un lien d'attachement sécurisant se construit lorsque l'enfant reçoit les bons soins, qu'il est protégé et réconforté. À l'inverse, le lien devient insécurisant lorsque la réponse à ses besoins manque de chaleur, de constance et de rapidité. La qualité du lien d'attachement aurait une incidence sur la facilité à créer des liens significatifs.





L'attachement

et les relations affectives significatives

2. Les relations affectives significatives

En complément à l'attachement, des relations affectives significatives se construisent avec d'autres personnes faisant partie des milieux de vie de l'enfant. Les mêmes éléments clés que pour l'attachement sont essentiels à la création de ces relations.

Le personnel éducateur, par ses actions et ses interventions, favorisera la création de ces relations. Le rôle du personnel est différent de celui des parents, car il se doit de garder une juste distance émotionnelle tout en étant chaleureux et sensible. Puisqu'il observe rigoureusement, il détecte rapidement les besoins et y répond avec douceur et enthousiasme. L'éducatrice met en place des conditions favorables pour tisser des liens avec les enfants, afin de leur apporter un sentiment de sécurité en l'absence des parents.

Ainsi, l'éducatrice qui accueille un nouvel enfant échange d'abord avec les parents, afin de faire connaissance et pour mieux connaître les habitudes de vie et les particularités de leur enfant. Puisque c'est pour la plupart des enfants la première fois qu'il sera séparé de son parent, une intégration progressive, qui respecte son rythme, sera convenue avec sa famille. Des échanges entre les parents et l'éducatrice concernant leur enfant et son développement sont essentiels. Leur expertise sera sollicitée tout au long de leur passage au CPE. La confiance qui s'installe entre les parents et l'éducatrice rassurera l'enfant et facilitera son intégration.



Le personnel détecte rapidement les besoins et y répond avec douceur et enthousiasme.



L'attachement et les relations affectives significatives

2. Les relations affectives significatives

Afin de faciliter la séparation d'avec ses parents, nous suggérons à ces derniers d'apporter un ou des objets transitionnels. Un toutou et/ou un doudou peuvent faire toute la différence. Ces objets qui sont rassurants et sécurisants sont toujours accessibles pour les enfants. L'enfant qui a les capacités motrices et qui en ressent le besoin peut aller se réconforter de façon autonome puisque ces objets sont à sa hauteur et disponibles en tout temps. L'éducatrice est toujours là pour observer, détecter et répondre à ce besoin en accompagnant l'enfant.

Chaque éducatrice instaure une routine souple et des rituels propres à son groupe. La routine imagée est affichée à la hauteur des enfants dans tous les locaux, ce qui permet à l'enfant de s'y référer (les images sont les mêmes dans les différents locaux). Graduellement, l'enfant pourra se repérer dans le temps et anticiper les différentes périodes de la journée. Au fur et à mesure que la journée progresse, l'éducatrice nomme les différentes étapes en se référant aux images. Prévoir et savoir ce qu'on fera est rassurant pour les enfants.

Tout au long de la journée, l'éducatrice profitera des moments de soins individuels avec l'enfant pour enrichir ce lien. C'est l'occasion de partager un moment de complicité. L'adulte et l'enfant sont en relation et les deux parties sont participantes. La chaleur et la douceur des gestes qui sont nommés à l'enfant sont aussi rassurantes.



Chaque éducatrice instaure une routine souple et des rituels propres à son groupe.

L'attachement et les relations affectives significatives

2. Les relations affectives significatives

En appliquant toutes ces stratégies, nous permettons à l'enfant d'acquérir plus d'autonomie. Puisqu'il est rassuré, il peut aller explorer son environnement, prendre des initiatives et des risques et faire de nouvelles expériences.

En résumé, au centre de la petite enfance Les Gnomes, le personnel éducateur observe attentivement les comportements des enfants pour s'assurer de décoder leurs besoins et d'y répondre adéquatement (selon les besoins de la pyramide de Maslow). En partant de la base, tous les paliers doivent être satisfaits afin d'actualiser tout le potentiel de l'enfant.



1. **Besoins physiologiques** : Respirer, manger, boire, dormir, éliminer, être au sec et chaud, être aimé...
2. **Besoins de sécurité** : Offrir une routine, un cadre/une structure, une stabilité du personnel qui prend soin de l'enfant, être constant, l'enfant a confiance en soi et aux autres...
3. **Besoin d'appartenance** : Intégration de l'enfant dans son groupe, dans son CPE, se sentir aimé, accepté, avoir des amis, favoriser sa socialisation, développer ses habiletés sociales...
4. **Besoin d'estime** : Autonomie de l'enfant; mettre le matériel à sa hauteur, indépendance, liberté, offrir des tâches ou des responsabilités à l'enfant (besoin de se sentir compétent). Respect de soi-même et confiance en soi...
5. **Besoin de s'accomplir** : Lorsque tous les besoins précédents sont satisfaits, l'enfant peut se réaliser, s'épanouir; la réalisation ou l'accomplissement varie d'un enfant à l'autre selon ses intérêts (aspirations). Mettre en valeur son potentiel et l'encourager dans son actualisation.



L'apprentissage actif et accompagné

1. L'apprentissage actif

Le principe de ce fondement repose sur le fait que l'enfant apprend en interagissant avec les personnes, les événements et les idées, et en agissant directement sur les objets de son environnement. Sa curiosité naturelle l'amène à faire différents apprentissages lorsqu'il manipule, observe et expérimente. Il a le pouvoir et le potentiel d'apprendre.

Pour y parvenir de façon optimale, l'éducatrice veille à créer un environnement riche et stimulant pour tous les enfants de son groupe. Celui-ci contient du matériel adapté, sécuritaire et polyvalent qui permet à l'enfant de faire des choix et qui stimule son développement global. C'est en se basant sur ses observations (intérêts, forces et défis des enfants) que l'éducatrice organise l'environnement. Les bacs de jouets sont bien identifiés (images) et le matériel est accessible aux enfants. De cette façon, l'enfant peut choisir, prendre et ranger de façon autonome.

Différentes aires de jeu sont bien identifiées dans tous les locaux : construction, imitation, manipulation, arts et détente (sauf pour les pouponnières; douceur et moteur). Le mobilier est sécuritaire et il peut servir de divisions psychologiques. De cette façon, l'éducatrice crée les conditions nécessaires pour permettre aux enfants de mettre à contribution tout leur potentiel.





L'apprentissage actif et accompagné

2. L'apprentissage accompagné

L'éducatrice a aussi un rôle important d'accompagnement dans ce processus d'apprentissage actif. Ses observations et ses connaissances du développement de l'enfant vont l'aider à faire de l'échafaudage auprès des enfants. À partir des caractéristiques spécifiques de chaque enfant, elle les soutient en paroles et/ou en gestes. Elle donne le petit coup de pouce nécessaire pour accomplir ce qu'il ne peut faire seul. Elle lui pose une question, lui fait remarquer un détail ou suggère du matériel. Graduellement, elle diminue ce soutien jusqu'à ce que l'enfant réussisse seul. L'éducatrice ne fait pas les choses pour lui ou à sa place, elle l'accompagne.

Dans ce contexte d'apprentissage, l'éducatrice agit de façon intentionnelle lorsqu'elle interagit avec l'enfant. Son intervention a un but, une intention pédagogique. Elle a ciblé un besoin, qui découle de ses observations. Elle planifie des actions pour répondre à ce besoin.

L'éducatrice sait aussi quand intervenir. Elle n'interrompt pas l'enfant dans ses apprentissages. Lorsque l'enfant joue, on doit le laisser dans sa créativité afin qu'il pousse plus loin ses découvertes. L'éducatrice intervient lorsqu'elle observe un enfant en difficulté. C'est une observatrice bienveillante et une accompagnatrice des apprentissages.





L'apprentissage actif et accompagné

2. L'apprentissage accompagné

Activités proposées par l'adulte

Les activités présentées par les éducatrices peuvent faire partie intégrante de l'apprentissage actif. Cependant, elles doivent partir des intérêts des enfants, être adaptées à leur niveau de développement et elles doivent leur offrir des choix. Voici des exemples :



Rassemblement musique et mouvements

Au CPE Les Gnomes, tous les groupes de 30 mois et plus débutent leur journée par une activité de rassemblement. Centrée sur les intérêts et le développement des enfants, elle est majoritairement basée sur la musique et les mouvements. Cette activité, qui stimule principalement le langage, touche tous les domaines de développement. Elle se fait en grand groupe et elle est initiée par l'adulte. C'est le déclencheur de la journée.

Pour cette activité, chaque éducatrice choisit, avec les enfants, des chansons avec des mots et des gestes/mouvements adaptés à son groupe d'enfants. Les parents sont invités à collaborer au choix des chansons; ils écrivent des comptines connues de leur enfant.



Langage et mathématiques

Tous les jours, les éducatrices offrent des activités d'éveil aux mathématiques et au langage. Ces activités sont basées sur les intérêts des enfants et leur développement. Elles sont initiées par l'adulte et se font en petits groupes. Le personnel éducateur observe et accompagne l'enfant durant l'activité. Bien que tous les domaines soient développés lors de ces activités, c'est principalement le domaine cognitif qui est stimulé.



L'apprentissage actif et accompagné

2. L'apprentissage accompagné

Activité proposée, mais non dirigée par l'adulte

Voici un exemple d'activité proposée, mais non dirigée par l'adulte :



Formes découpées

L'éducatrice offre des formes découpées aux enfants. Après qu'ils aient passé quelque temps à les manipuler, elle ajoute une feuille de carton. Quelques instants plus tard, elle distribue des bâtons de colle.

Le cheminement des enfants serait sûrement différent si elle offrait tout le matériel au départ. Les enfants auraient probablement déduit qu'ils devaient coller les formes sur le carton. En agissant ainsi, on brime leur imaginaire, leur raisonnement, leur créativité, leur compréhension, leur réflexion...

Lorsque nous offrons du matériel et que l'enfant l'explore à son rythme, l'éducatrice est en mesure de constater ses apprentissages et de déterminer où il est rendu dans son développement.



Découverte d'objets

Voici d'autres exemples d'activités proposées : offrir différents objets et ajouter des contenants, des objets similaires, des balances, etc.

Il est aussi important de tenir compte de l'influence des pairs et des adultes dans le processus d'apprentissage actif. L'enfant apprend aussi en observant ceux qui l'entourent. Leurs actions et le résultat de celles-ci sont analysés et deviennent des exemples à reproduire. Par ses paroles et actions, l'adulte qui soutient l'apprentissage actif devient donc un modèle pour les enfants.



L'intervention

de style démocratique en soutien à la sécurité affective de l'enfant et à son apprentissage actif

Au CPE Les Gnomes, le personnel éducateur applique l'intervention de style démocratique en soutenant l'apprentissage actif et la sécurité affective des enfants. Cette approche amène un partage de pouvoir avec les enfants. Les éducatrices font participer les enfants à la prise de décisions en tenant compte de leurs habiletés, des circonstances et des événements. Au cours de la journée, l'enfant est invité à faire des choix et à prendre des décisions à plusieurs occasions. Par exemple, lorsqu'il choisit son jeu, lorsqu'il choisit de jouer avec des partenaires ou non, lorsqu'il choisit ses tâches ou responsabilités, la quantité et les choix des aliments offerts aux collations et au dîner, etc. L'éducatrice valorise ses initiatives et l'invite à participer aux discussions. Le matériel et les activités proposées proviennent des intérêts, des forces et des besoins des enfants. Les éducatrices accompagnent et soutiennent le jeu initié par l'enfant.

Une routine qui respecte le rythme des tout-petits est établie, mais elle est malléable. Par exemple, le déroulement de la journée peut être modifié à la suite d'une causerie avec les enfants, d'un imprévu ou de l'intérêt des enfants lors d'une activité.





L'intervention

de style démocratique en soutien à la sécurité affective de l'enfant et à son apprentissage actif

Cette approche permet à l'enfant d'exprimer son opinion, ses besoins et son désaccord. En cas de conflit ou de difficulté, l'enfant est appelé à trouver et à proposer ses propres solutions. L'éducatrice l'accompagne dans ce processus d'apprentissage. Les éducatrices, qui connaissent bien le développement de l'enfant, ont des attentes réalistes et adaptent leur participation. L'intervention est juste et raisonnable, elle respecte l'estime de soi et amène l'enfant à réfléchir sur les paroles et/ou gestes qu'il a posés. Toutes les éducatrices appliquent le protocole ou la procédure pour la résolution de conflits.

Pour créer un équilibre entre le désir de liberté des enfants et leur besoin de sécurité, l'éducatrice instaure un encadrement clair et constant. Elle sélectionne un minimum de consignes qui assurent la santé et la sécurité de tous et elle applique la règle des 5C d'une consigne.

En résumé, l'opinion de l'enfant et son point de vue sont considérés et ils ont des répercussions et une influence sur son développement et celui des autres.



La règle des 5c d'une consigne



Constante



Cohérente



Claire



Concrète



Conséquence



CHAPITRE 2

**Les dimensions
de la qualité
éducative**





Les dimensions de la qualité éducative

La qualité éducative repose sur deux grandes catégories d'éléments relevant de la qualité structurelle, qui revient au fonctionnement général, tel le ratio adulte-enfants, la taille des groupes, la formation du personnel et la qualité des processus, ce qui veut dire entre autres, les éléments qui, au quotidien, façonnent la vie des jeunes enfants reçus au CPE. La qualité des processus se décline en quatre dimensions :

- L'interaction du personnel éducateur avec les enfants
- Les expériences vécues par les enfants au SGEE
- L'aménagement des lieux et le matériel
- L'interaction entre le personnel éducateur et les parents



Les dimensions de la qualité éducative

1. La qualité de l'interaction entre le personnel éducateur et les enfants

Les spécialistes de la petite enfance s'entendent pour dire que cette composante de la qualité éducative est la plus déterminante pour le développement des jeunes enfants. La relation d'attachement qui se crée entre l'adulte et l'enfant a une incidence considérable sur la sécurité affective, le sentiment d'appartenance ainsi que sur la motivation et l'engagement dans les apprentissages au quotidien des enfants.

Au CPE Les Gnomes, les interactions avec les enfants sont de qualité élevée. Elles visent à apporter le soutien affectif nécessaire à l'adaptation et au bien-être des enfants en instaurant un climat positif à travers les relations respectueuses et bienveillantes envers chacun d'eux. Le personnel éducateur adopte un style d'intervention démocratique et prend en considération le rythme et les besoins de chacun. La vie en collectivité est organisée en tenant compte des besoins, des habiletés et du niveau de développement des enfants. Les attentes sont réalistes et adaptées à chacun. Tous veillent au bon déroulement de la journée en maximisant le temps alloué à l'apprentissage. Les enfants sont soutenus dans l'adoption des comportements adéquats et dans la résolution de conflits.

Afin d'aider aux enfants à se repérer dans le temps et dans l'espace, les outils utilisés sont multiples et font partie intégrante de la routine quotidienne : calendriers, pictogrammes, horaire visuel, séquences visuelles (p. ex., habillage, lavage de mains), images des aires de jeux, et ce, même à la pouponnière. Les minuteriers et les chansons sont également des ressources quotidiennes.





Les dimensions de la qualité éducative

1. La qualité de l'interaction entre le personnel éducateur et les enfants

Le personnel éducateur met en place des règles de vie et des consignes adaptées au groupe d'âge. L'approche inclusive permet d'adapter l'horaire et les activités en tenant compte des besoins généraux comme des besoins particuliers. L'adulte prévoit une planification qui favorise le maximum d'apprentissage tout en diminuant les tâches organisationnelles en présence des enfants.

Le personnel éducateur consulte les enfants pour la planification des activités. Il encourage le dialogue, écoute leurs commentaires et planifie en fonction de leurs intérêts, il soutient les apprentissages à travers les domaines de développement. Les enfants sont conviés à faire un retour sur ce qu'ils ont accompli au quotidien en échangeant avec l'adulte. L'enfant développe sa capacité à faire des liens, à raisonner, à utiliser sa mémoire, ainsi qu'à nommer les stratégies utilisées lors des activités, à collaborer, à participer et à devenir autonome.

Le soutien à l'apprentissage vise également à sensibiliser les jeunes enfants à l'intérêt et au plaisir de la lecture, de l'écriture et des mathématiques, toujours à travers le jeu. Les expériences d'éveil à l'apprentissage contribuent à la compréhension de notions et de concepts variés significatifs à partir d'éléments concrets. Le personnel, ayant une connaissance approfondie du développement de l'enfant, interagit en tenant compte de la zone proximale de développement de celui-ci, en lui laissant faire ce qu'il est capable de faire seul, en lui offrant un peu d'aide au besoin, en proposant des défis appropriés et en augmentant la complexité des jeux selon ses capacités.

Au CPE Les Gnomes, le personnel de gestion travaille de pair avec le personnel éducateur afin de veiller à maintenir la qualité des interactions, dans le but de créer une ambiance agréable et un horaire quotidien souple.



Les dimensions de la qualité éducative

2. La qualité des expériences vécues par les enfants

Au CPE Les Gnomes, le programme éducatif s'applique dès l'arrivée de l'enfant le matin et tout au long de la journée. Chaque moment de vie contribue au développement des jeunes enfants, que ce soit les périodes de jeu, les routines ou les transitions. La qualité des expériences vécues par l'enfant tout au long de la journée est en lien direct avec la richesse et la variété de ce qui est proposé, d'où l'importance de veiller à offrir un climat positif et enrichissant, permettant à l'enfant de s'épanouir et de mettre en œuvre sa créativité ainsi que l'expression de soi.

Chaque moment de vie contribue au développement des jeunes enfants, que ce soit les périodes de jeu, les routines ou les transitions.



Les dimensions de la qualité éducative

2. La qualité des expériences vécues par les enfants

Les poupons

Pour les poupons, dès leur entrée au CPE, l'adulte apprend à connaître et respecter le rythme de chacun. La planification des expériences vécues sera établie en fonction des rituels de soins et des routines. Le jeu libre et l'exploration sont les moyens privilégiés pour assurer l'apprentissage.

La motricité libre

La motricité libre est mise de l'avant, ce qui veut dire que l'enfant sera encouragé à développer sa capacité de mouvement au sol librement, sans entrave. Le poupon qui ne se déplace pas encore sera donc sur le dos au sol dans un environnement sécuritaire propice à l'exploration libre sous la bienveillance de l'adulte. Le poupon ne sera donc jamais mis dans une position qu'il ne maîtrise pas de lui-même. La routine de sommeil sera également adaptée à chacun.

L'exploration de la nourriture

Lors des repas, l'enfant sera invité rapidement à explorer et manipuler sa nourriture afin de favoriser son alimentation autonome. L'écoute, l'observation et la réponse aux manifestations langagières, l'utilisation des gestes pour les mots de base sont les outils quotidiens de l'adulte pour favoriser le lien de confiance avec les enfants.

Les jeux

Le personnel éducateur contribue à laisser les enfants amorcer leurs jeux de façon autonome en favorisant les activités ouvertes afin d'augmenter le plaisir de jouer, en n'accordant pas d'importance à un produit fini et en veillant à ne pas instaurer de pression de performance.



Les activités peuvent parfois être proposées par l'adulte, mais l'enfant n'est jamais tenu de participer. De façon générale, les activités sont directement en lien avec les intérêts des enfants, ce qui est plus propice à l'apprentissage actif.

À travers la multitude de variations des activités telles les ateliers libres, les activités projets et les activités extérieures, toutes les habiletés acquises au quotidien sont essentielles afin de permettre à l'enfant d'évoluer et de vivre en communauté.

Les dimensions de la qualité éducative

2. La qualité des expériences vécues par les enfants

Les échanges et les causeries

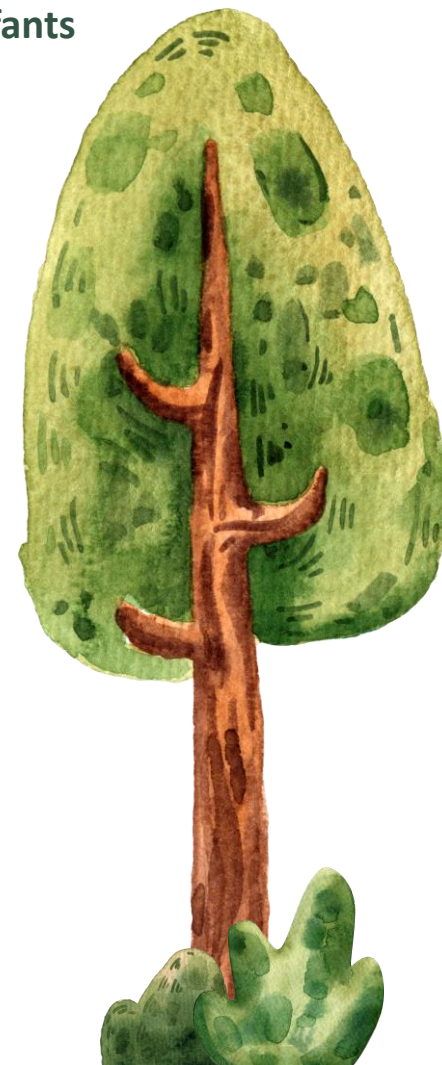
Les échanges, les causeries et la rétroaction sur les expériences vécues font partie intégrante du développement global de l'enfant.

Les transitions

Au CPE, les transitions sont bien organisées, de façon à ce qu'elles soient connues des enfants et qu'elles contribuent au développement de l'autonomie de chacun.

Le sentiment d'appartenance au CPE et à la communauté

Le sentiment d'appartenance au CPE ainsi qu'à la communauté extérieure est mis de l'avant en exploitant les ressources susceptibles d'enrichir les expériences des enfants, par exemple l'utilisation des parcs, la visite des pompiers, de dentiste, la participation au défi Pierre-Lavoie et la promotion d'activités communautaires locales, les visites de BRINDAMI et la préparation de nos grands avec le volet passage à l'école et plus encore.





Les dimensions de la qualité éducative

3. La qualité de l'aménagement des lieux et du matériel

Sécuritaire

Au CPE Les Gnomes, l'aménagement des lieux est sécuritaire, fonctionnel, convivial et chaleureux.

Stimulant

Le matériel à la disposition des enfants est stimulant et adapté à leur niveau de développement, ce qui permet de soutenir les apprentissages à travers tous les domaines en variant les types de jeux.

Confortable

Afin d'offrir un milieu de vie confortable, la température ambiante est contrôlée. L'éclairage naturel est adéquat, ainsi que l'aération. Un travail est fait au quotidien afin de maintenir un climat de calme dans le but d'amoindrir le bruit.

Épuré

Dans le but de diminuer la surcharge visuelle, les locaux sont épurés et les murs sont utilisés pour les outils visuels nécessaires, les œuvres des enfants et les photos de famille de ceux-ci.

Accueillant

Les locaux sont accueillants, les aires de jeu sont identifiées et permettent l'observation en tout temps. Chacun d'eux possède une aire de détente douillette, où l'enfant peut se retirer quand il le désire.

Reposant

Chaque pouponnière dispose d'une salle de repos fermée avec une couchette pour chaque enfant. Le local est adapté aux besoins de chacun. Il est aussi aménagé en aires de jeu avec un espace douillet, un module amovible, un miroir, des matelas de sol, des étagères de jouets, des meubles pour se hisser, des jouets roulants, des trotteurs et un mobilier adapté aux repas et aux soins. Lors de la sieste, une ambiance calme, accompagnée de musique de détente, favorise l'endormissement de chacun à son rythme. L'enfant peut bénéficier du soutien de l'adulte au besoin.



Les dimensions de la qualité éducative

3. La qualité de l'aménagement des lieux et du matériel

Adapté

Les aires de jeux sont propices au développement de l'autonomie. L'enfant a accès au matériel, ce qui encourage les initiatives et la prise de risque ainsi que la capacité à ranger lui-même. Au besoin, les locaux seront adaptés et aménagés pour faciliter l'inclusion d'un enfant ayant un handicap.

Polyvalent

En misant sur un aménagement polyvalent, varié et accessible du local, l'enfant a la possibilité de voir toutes les zones où il peut jouer, l'aire de jeu d'imitation, de construction, des arts plastiques, des jeux de manipulation ainsi qu'une aire de détente. Cela permet de façon naturelle la division en sous-groupes et d'encourager les interactions.

Disponible et en bon état

Le matériel est disponible en quantité suffisante. Il est varié et renouvelé régulièrement. Les jouets sont polyvalents et proposent de multiples utilisations d'une aire de jeu à l'autre en évitant la suggestion de stéréotypes sexuels. Le personnel de gestion voit au maintien du bon état général du CPE.



Aménagement extérieur

Les cours extérieures sont dotées d'un carré de sable, de modules de jeu fixes, d'un circuit pour vélo, de jets d'eau, de bacs sensoriels, de matériel de motricité global varié et de pataugeoires.

Un poupon bus est à la disposition des poupons pour des balades extérieures et l'utilisation des parcs à proximité permet de varier les activités quotidiennes. Du matériel est accessible en tout temps dans le cabanon afin d'enrichir les jeux, permettant ainsi de soutenir l'intérêt et la créativité des enfants.

Les poupons ont leur propre cour et disposent également d'un module de jeu adapté à leur développement en évolution. Plusieurs jouets peuvent également être offerts en tout temps, variant ainsi les apprentissages.





Les dimensions de la qualité éducative

4. La qualité de l'interaction entre le personnel éducateur et les parents

Au CPE Les Gnomes, il va de soi d'instaurer un climat accueillant et chaleureux et de promouvoir la collaboration et la communication bidirectionnelle avec les parents. Avec une approche centrée sur la famille, le personnel met en œuvre la création d'un lien de confiance significatif dans le but de permettre une adaptation positive et de favoriser un véritable partenariat basé sur la confiance mutuelle.

Dans le but de maximiser les échanges, des rencontres de parents sont offertes à la rentrée et au besoin tout au long de la fréquentation du CPE par l'enfant. Des rencontres ont également lieu en soutien au suivi des dossiers des enfants ayant des besoins particuliers afin de mettre en action les recommandations et le suivi des protocoles nécessaires avec les professionnels extérieurs.

Les gestionnaires et le personnel éducateur unissent leur force afin d'adopter des pratiques qui favorisent le développement des jeunes enfants, le tout en lien direct avec le programme éducatif *Accueillir la petite enfance* du ministère de la Famille et en assurant le suivi du dossier éducatif de l'enfant.

La communication générale est affichée et accessible et des courriels sont envoyés régulièrement afin d'assurer la constance des informations.

Cela est fait au moyen du site Internet du CPE, de sa page Facebook, du tableau à l'entrée, du journal interne le *Racont'Gnomes* et quotidiennement par l'entremise de l'agenda électronique.

Outils de communication

- Rencontres de parents
- Tableau à l'entrée
- Courriels
- Journal interne
- Agenda électronique
- Site web du CPE
- Page Facebook





CHAPITRE 3

Le processus de l'intervention éducative



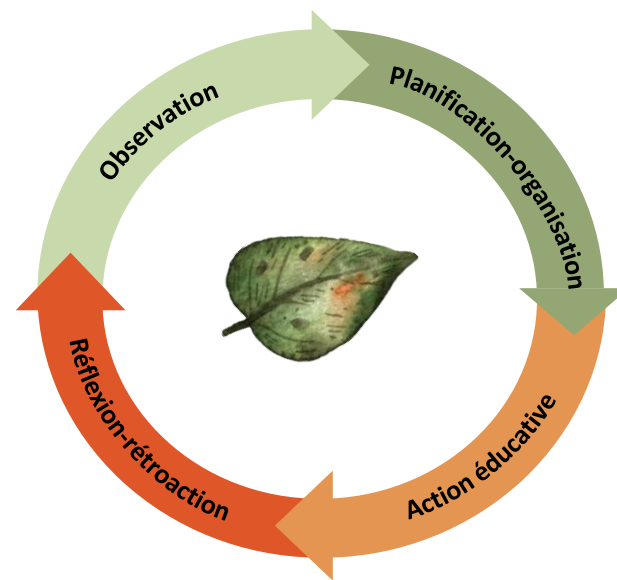


Le processus de l'intervention éducative

Le processus de l'intervention éducative est une démarche réalisée par les éducatrices, qui leur permet d'accompagner efficacement les enfants dans leur développement. Les éducatrices utilisent ce procédé afin d'éclairer une situation ou pour stimuler le développement global des enfants.

L'intervention éducative comporte quatre étapes : l'observation, la planification et l'organisation, l'action éducative et la réflexion-rétroaction.

En appliquant cette procédure, l'éducatrice soutient, au jour le jour, le développement de l'enfant tout en assurant sa santé et sa sécurité.



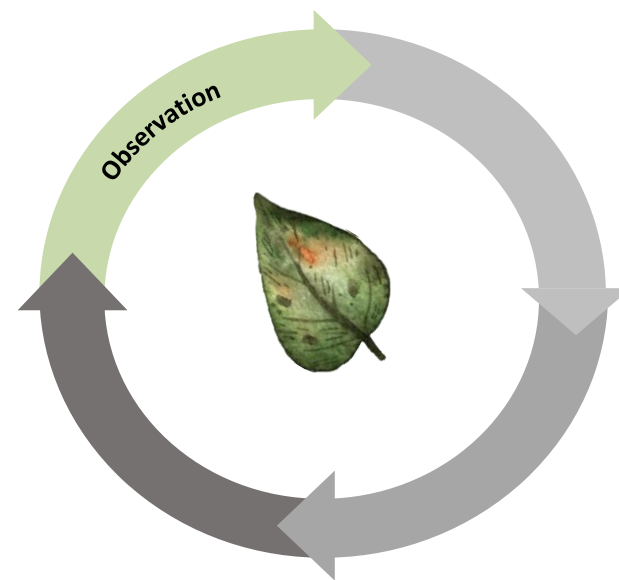
Le processus de l'intervention éducative

1. L'observation

Avant toute intervention, le personnel éducateur doit observer les lieux, le contexte ou le déclencheur, et les comportements doivent être vus. L'éducatrice observe l'enfant afin de découvrir ses goûts, ses besoins et ses capacités. Elle observe où l'enfant se situe dans son développement et les aptitudes qui émergent. C'est à partir de ces renseignements que ses futures actions éducatives s'élaboreront.

L'éducatrice prend en note les faits avec objectivité, à l'aide de l'outil de rédaction qu'elle préfère : cahier de notes, grilles d'observation, journal de bord, etc. Les faits recueillis pendant l'observation sont importants et aussi utiles pour l'éducatrice, qui échange avec les parents sur le développement de leur enfant.

L'éducatrice fait la compilation de ses observations, les analyse et les interprète. Afin de faire une interprétation plus juste, elle peut avoir recours aux renseignements donnés par les parents ou les autres éducatrices qui côtoient l'enfant.

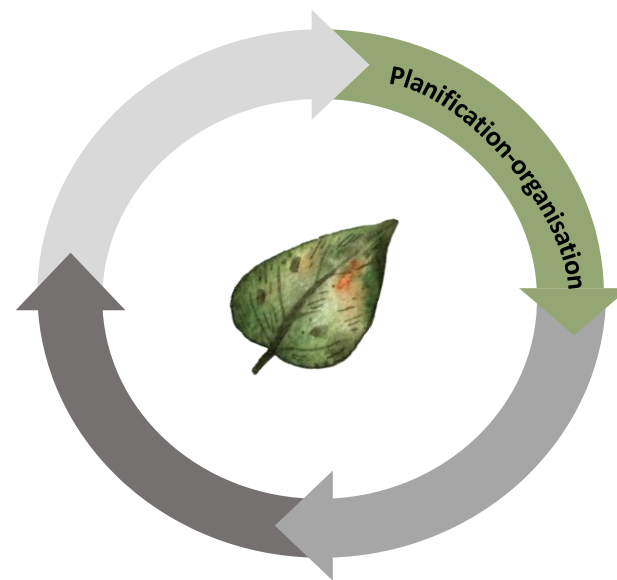




Le processus de l'intervention éducative

2. La planification et l'organisation

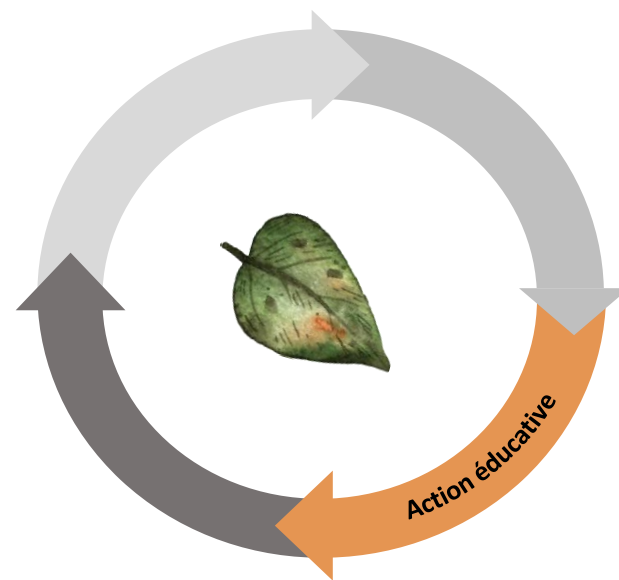
La planification et l'organisation se basent sur les observations recueillies. C'est à cette étape que l'éducatrice prévoit des activités et des interventions qui soutiennent le développement global des enfants et qui tiennent compte de leurs intérêts. Elle planifie le moment où débutera l'intervention, la façon dont elle se déroulera, l'endroit, avec qui et avec quoi. Le matériel et l'environnement physique sont préparés lors de cette étape.



Le processus de l'intervention éducative

3. L'action éducative

C'est le moment de mettre en place ce qui a été planifié et organisé. L'éducatrice agit en fonction des intentions pédagogiques ciblées précédemment. Elle accompagne et soutient les enfants dans leurs découvertes et apprentissages, tout en respectant l'unicité de chacun. Pour l'un, ce sera un regard bienveillant, une question qui l'amène à réfléchir et, pour un autre, ce sera une action plus soutenue. Le climat est positif et les gestes sont chaleureux.



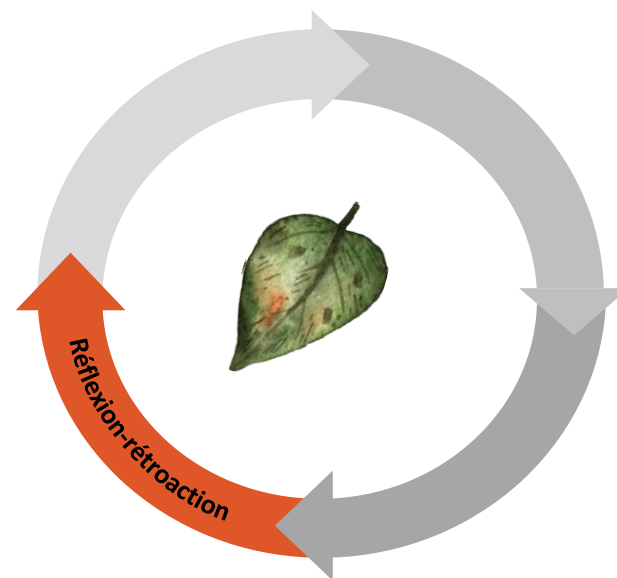
Le processus de l'intervention éducative

4. La réflexion et la rétroaction

C'est à cette étape que l'éducatrice évalue la pertinence de ce qui a été mis en place. Elle vérifie si l'objectif de départ a été atteint. Plusieurs questions se posent, par exemple :

- Qu'est-ce qui a fonctionné?
- Y a-t-il des améliorations?
- Est-ce qu'on observe les mêmes éléments qu'au départ?
- A-t-on vu autre chose?
- Etc.

Toutes ces interrogations amènent souvent l'éducatrice à de nouvelles observations et à la réactivation du processus.





Le processus de l'intervention éducative

Et appuyant le processus : la planification quinzomadaire

Dans un souci de qualité éducative, les éducatrices titulaires de groupe ainsi que les éducatrices qui font la rotation (journée de congé des titulaires de groupe) sont libérées deux heures toutes les deux semaines pour planifier. Pour ce faire, une salle pédagogique est aménagée; un ordinateur portable avec accès à Internet et à des sites pédagogiques, des jouets éducatifs, des livres et du matériel d'exploration sont disponibles.

L'éducatrice bénéficie de ce temps pour faire des bilans d'observation, planifier et organiser des activités en lien avec ses observations ou pour faire une réflexion/rétroaction de ses actions éducatives.

En plus d'utiliser cette période pour la réalisation des différentes étapes de l'action éducative, elle profite de ce moment pour prendre connaissance d'un plan d'intervention pour un enfant ayant des besoins particuliers et le comprendre, pour faire des recherches sur Internet et dans les outils de référence disponibles, pour discuter avec un parent, etc. Tout ce qui est réalisé durant cette période pédagogique est en lien direct avec ses observations, afin de répondre aux besoins des enfants.

Les éducatrices peuvent également se référer à l'agente-conseil en soutien pédagogique et technique, à l'éducatrice spécialisée ou à la directrice adjointe pour se ressourcer et/ou pour obtenir du soutien.





CHAPITRE 4
**Les principes
de base**





Le partenariat

entre le SGEE et les parents est essentiel au développement harmonieux de l'enfant de l'intervention éducative

Au CPE, nous portons une attention particulière à l'accueil des familles. Un accueil chaleureux et une communication efficace avec les familles sont indispensables pour établir une relation de confiance. Dans le cadre de ce partenariat avec les parents, nous nous appuyons sur la notion de coéducation, approche définie comme une démarche d'éducation partagée entre les familles et l'établissement d'accueil. Ainsi, les parents sont reconnus comme les acteurs principaux de l'éducation de leur enfant. Les éducatrices apportent un regard averti complémentaire, un certain savoir-faire et leurs connaissances globales sur la petite enfance pour un partage autour du bien-être et de l'éveil de l'enfant accueilli.

L'enfant a développé une relation d'attachement à l'égard de ses parents. Lorsqu'il fait son entrée au centre de la petite enfance, il entre progressivement dans l'univers d'autres adultes qui joueront un rôle important dans son développement.



Le personnel éducateur voit à établir avec les parents une relation de respect, d'entraide et de confiance mutuelle. L'éducatrice reconnaît l'expertise du parent, car c'est lui qui connaît le mieux son enfant. Dès l'inscription, il est invité à remplir un questionnaire sur les habitudes de vie et les particularités de son enfant.

En échangeant avec la famille, les éducatrices comprennent mieux leurs valeurs et la réalité familiale. Les parents se sentent acceptés et compétents; ils sont informés et savent qu'ils jouent un rôle important auprès de leur enfant.



Le partenariat

entre le SGEE et les parents est essentiel
au développement harmonieux de l'enfant
de l'intervention éducative

Tout au long de son parcours au CPE Les Gnomes, le parent est invité à informer, à communiquer et à collaborer. Plusieurs moyens de communication entre les parents et le SGEE sont possibles :

- Échanges verbaux
- Agenda électronique personnalisé (parents et personnel éducateur peuvent échanger au moyen de l'agenda électronique)
- Babillards à côté de chaque local sur lequel les moments de vie (en lien avec les quatre domaines de développement) sont affichés
- Babillards à l'entrée de chaque installation
- Journal *Racont'Gnomes*
- Communication par téléphone
- Communication par courriel
- Rencontres de parents en début d'année et au besoin
- Assemblée générale annuelle

La relation de confiance qui s'établit entre le parent et l'éducatrice met en confiance l'enfant et facilite son intégration. Par conséquent, la collaboration qui s'établit entre les parents et le personnel éducateur contribue au bien-être et au développement global de leur enfant.





Chaque enfant est unique

Chaque enfant a un tempérament, des goûts, des besoins et un rythme de développement qui lui sont propres. Le personnel éducateur reconnaît et respecte l'unicité de chacun. Il le soutient dans son évolution personnelle vers une plus grande autonomie, vers de nouvelles découvertes sur lui-même et sur le monde qui l'entoure.

Certains enfants ont des besoins particuliers. Ils peuvent présenter un handicap physique ou intellectuel, ou encore des difficultés d'adaptation, d'apprentissage ou des problèmes comportementaux. Le personnel éducateur joue un rôle important auprès de ces enfants. Il amène les autres enfants à voir, à comprendre et à respecter les différences. Il met aussi l'accent sur le développement des capacités et de l'autonomie du jeune enfant, ce qui favorise sa confiance en lui et son estime personnelle.





L'enfant est l'acteur principal de son développement

L'enfant construit sa connaissance de soi, des autres et de son environnement en agissant. En laissant l'enfant créer, jouer, donner son opinion et participer aux décisions qui le touchent, il développe son plein potentiel. Il est le maître d'œuvre de son développement.

C'est en construisant peu à peu sur chaque expérience que l'enfant pourra gagner des acquis sur lesquelles tous les apprentissages suivants pourront s'asseoir. Les 5 premières années de sa vie sont donc capitales : elles vont avoir des répercussions non seulement sur sa réussite scolaire, mais aussi sur sa vie entière.

Le jeu amorcé par l'enfant contribue à son plaisir de jouer et à son engagement dans ses apprentissages.



L'apprentissage et la motivation

Cycle de l'apprentissage

- Jeu
- Plaisir
- Répéter le jeu
- Maîtrise
- Tout va bien
- Prise de risque

La motivation intrinsèque

- Intérêt
- Plaisir
- Contrôle
- Probabilité de succès
- Sentiment de compétence et de confiance en soi



L'enfant apprend par le jeu

Le jeu représente pour l'enfant une façon de s'approprier le monde extérieur. À travers ses jeux, l'enfant nous fait part de ses expériences et de ses émotions. Il fait des découvertes et développe de nouvelles habiletés. L'éducatrice met à la disposition des enfants du matériel intéressant, stimulant et varié, afin qu'il crée lui-même son jeu. Elle l'accompagne et le soutient dans sa démarche, afin qu'il développe pleinement ses habiletés physiques et motrices, cognitives, langagières et sociales-affectives.

Le personnel éducateur suggère aussi des activités qui stimulent le développement global, basées sur les intérêts des enfants. La caractéristique première de toute activité est le plaisir. Elle ne peut donc pas être imposée.

Essentiellement le produit d'une motivation intérieure, le jeu constitue pour l'enfant le moyen par excellence d'explorer le monde et d'expérimenter. Les différents types de jeux auxquels il joue - solitaire ou coopératif, moteur ou symbolique, etc., sollicitent, chacun à sa manière, toutes les dimensions de sa personne.

Pour que l'enfant développe l'estime de soi, on lui permettra régulièrement de jouer spontanément et de choisir librement ses activités sous forme de jeu. Il se sentira accepté et pourra ainsi développer son autonomie et sa confiance en lui.

Au CPE Les Gnomes, la créativité de l'enfant est valorisée. Chaque enfant a une façon bien personnelle de percevoir la réalité. Nous l'encourageons à exprimer sa perception des choses, verbalement, par l'activité artistique ou tout simplement à travers les jeux, et nous accueillons positivement cette expression.

En appui à ce principe, un laminé de la «Charte sur le droit au jeu» de la Convention relative aux droits des enfants est affiché à l'entrée de chacune des installations du centre de la petite enfance.





Le développement de l'enfant est un processus global et intégré

Le développement de l'enfant touche tous les domaines de sa personne : physique et moteur, cognitif, langagier et social-affectif. Le développement de l'un de ces domaines fait nécessairement appel aux autres et exerce un effet d'entraînement sur le développement global de l'enfant.

Sachant que tous les domaines interagissent et s'influencent, le personnel éducateur se doit de bien connaître le développement de l'enfant pour l'accompagner adéquatement.

Plusieurs outils de référence sont mis à la disposition du personnel : grilles de développement, référentiel (CASIOPE), etc.; réunion d'équipe aux six semaines avec un volet pédagogique; création d'outils pour soutenir le personnel éducateur, etc.

En pouponnière, nous nous reportons au livre *Le bébé en services éducatifs*, qui suggère 10 principes de base. Ces approches sont maintenues tout au long du séjour au CPE Les Gnomes.



Les 10 principes de base tirés du livre *Le bébé en services éducatifs*

- Considérer le bébé comme une personne, un partenaire
- Favoriser l'action autonome
- Assurer au bébé des relations affectives stables
- Investir dans des moments privilégiés
- Respecter chaque étape du développement du bébé
- Placer le bébé dans des situations motrices qu'il maîtrise
- Suivre le rythme biologique de chaque bébé
- Parler au bébé
- Aider le bébé à résoudre ses problèmes lui-même
- Accueillir le parent



CHAPITRE 5

Les domaines du développement





Le développement physique et moteur

C'est avec son corps que l'enfant prend contact avec son environnement humain et physique et explore le monde qui l'entoure. Le personnel éducateur offre au quotidien du matériel pédagogique, adapté à l'âge de l'enfant, afin qu'il ait la possibilité de se développer globalement.

Le cadre de référence « GAZELLE ET POTIRON » suggère la création d'un environnement favorable à la saine alimentation, au jeu actif et au développement moteur en SGEE.

Le développement physique et moteur englobe plusieurs facettes nécessaires et interreliées dans l'acquisition d'habiletés. Un développement physique sain nécessite entre autres un milieu de vie sécuritaire au niveau de l'aménagement, du matériel, de la désinfection adéquate, du respect des protocoles de réglementation et de la saine alimentation.

Afin de soutenir le développement de l'enfant, le personnel veille au respect du besoin de sommeil de chacun. Les enfants sont encouragés à s'endormir eux-mêmes en ayant recours au besoin à un objet familier comme une peluche, une couverture, une suce, etc. Le personnel encourage le moment de détente quotidien de sorte que l'enfant s'apaise par lui-même, en bénéficiant du sommeil ou non. Pour le personnel éducateur, les gestes liés à l'hygiène sont des moments propices au développement d'une relation significative et au développement de l'autonomie.

Le domaine du développement moteur permet entre autres à l'enfant de découvrir son corps et ses capacités physiques telles que marcher, sauter, grimper, bouger au son de la musique, reconnaître les parties de son corps, soit son schéma corporel, la capacité de développer ses sens, développer et explorer la latéralité, sa motricité fine et ses fonctions exécutives à travers le jeu actif.

Le tout, dans le but de graduellement poser des gestes qui pourront satisfaire ses besoins et sa réussite autonome pour manger, s'habiller, aller à la toilette et s'organiser dans ses jeux.

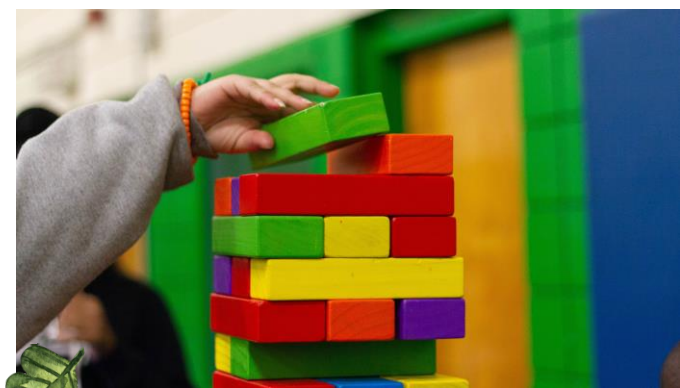
Le développement cognitif

Le développement cognitif concerne la façon dont l'enfant acquiert des connaissances et comprend le monde qui l'entoure.

Le personnel éducateur vise donc à ce que les actions de l'enfant lui permettent une réflexion qui suscite le développement de la pensée et la faculté de comprendre. Le personnel adapte au besoin l'environnement pour qu'un enfant ayant une déficience intellectuelle puisse s'adapter et explorer à son rythme.

L'enfant apprend dans l'action, ce qui favorise la mémoire, le développement de l'attention et la fonction symbolique, la capacité de se représenter un objet, une situation ou une personne en son absence, d'intégrer des concepts de temps et d'espace, d'utiliser son raisonnement, d'établir des liens et de développer sa capacité à résoudre des problèmes. À travers les activités quotidiennes, l'enfant est amené de façon naturelle à s'éveiller aux nombres, aux mathématiques aux formes géométriques, à la mesure... Tout ceci fait également appel aux fonctions exécutives.

Le personnel éducateur est donc à l'affût de ce qu'il est utile de proposer aux enfants quotidiennement pour parfaire ces aptitudes. Il prend soin d'enrichir le développement cognitif des enfants en observant et en notant les acquis et les défis adaptés aux besoins du groupe.





Le développement langagier

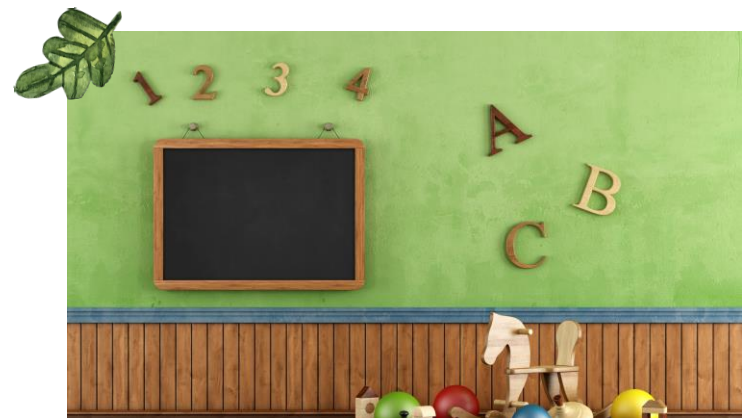
Le langage permet à l'enfant de communiquer, d'exprimer ce qu'il vit et ce qu'il ressent avec des gestes ou des mots. Il permet les interactions avec les autres. Le langage permet éventuellement à l'enfant de nommer sa pensée et ses actions.

Le jeune poupon exerce très tôt son langage en faisant des sons et des cris variés. Les pleurs sont une forme importante du langage. C'est ainsi que le bébé manifeste ses besoins : soif, faim, fatigue, etc. Le personnel connaît l'importance d'être en interaction et de parler le plus souvent possible avec lui.

L'attention est attirée par des mimiques, des bruits, des jouets simples, des livres, bref, tout ce qui fait partie de l'environnement immédiat. Le personnel éducateur veille à offrir une interaction riche en écoutant le bébé, en répétant les sons qu'il produit, en nommant les soins prodigués et en expliquant ce qui se passe au courant de la journée. Les gestes de base sont utilisés pour favoriser la communication. Ensuite, les pictogrammes, les horaires imagés, les images d'aires de jeu, les routines de lavage de mains et d'hygiène seront utilisés en soutien au développement continu du langage.

Au fil du temps, l'enfant améliore son vocabulaire, des causeries sont proposées, ainsi que des retours sur les activités, des histoires, etc. Plusieurs formes d'expressions sont utilisées : la danse, le chant, les arts plastiques, le dessin, BRINDAMI (qui enseigne les habiletés sociales et l'expression des émotions) et plus encore.

L'éveil à la lecture et à l'écriture se fait au quotidien, lors des routines, des transitions, des repas, à travers les ateliers, les activités projets, les jeux symboliques, la reconnaissance des lettres de son nom et de symboles variés. Plus tard, des outils plus ciblés seront proposés avec la trousse de passage à l'école. Les fonctions exécutives sont également sollicitées dans le développement du langage et dans la compréhension des consignes et des règles de vie.





Le développement social et affectif

Le jeune enfant est avant tout un être social qui se développe au contact des autres. Le développement social et le développement affectif sont étroitement liés et reposent sur le lien d'attachement qu'il a pu créer avec ses parents ou sur les relations significatives avec d'autres adultes qui en prennent soin.

Le personnel éducateur veille à créer un lien significatif avec l'enfant. Il donne à l'enfant l'occasion de développer sa confiance en lui-même et son estime de soi. Ce dernier est amené à vivre des activités qui lui offrent l'occasion d'exprimer des choix, de s'engager dans des jeux, de résoudre des problèmes, de se tromper, de pouvoir se reprendre, de créer des liens avec le reste du groupe, de prendre conscience de ses capacités et de relever des défis à sa mesure. De ce fait, il développe son autonomie, apprend à respecter les règles de vie, à écouter l'autre, à attendre son tour, à prendre sa place et à respecter celle des autres.

Dès l'âge de 3 ans, les enfants ont la chance de suivre les ateliers de BRINDAMI et ainsi de développer leurs habiletés sociales en apprenant les comportements sociaux adéquats avant d'entrer à l'école. Le personnel éducateur du CPE Les Gnomes saisit chaque moment de la journée afin de travailler les domaines du développement, et ce, pour les enfants de tous âges.



Le jeune enfant est avant tout un être social qui se développe au contact des autres.



CONCLUSION

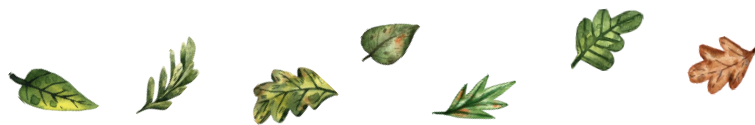


La conclusion

Le CPE Les Gnomes se veut un endroit de choix et de grande qualité pour favoriser la réussite éducative des enfants qu'il accueille.

Le personnel met en œuvre tout ce qui est en son pouvoir afin d'accompagner l'enfant à travers ses jeux et de lui faire vivre des expériences enrichissantes en le laissant être l'acteur principal de son développement tout au long de son passage au CPE.

Il est essentiel de contribuer à l'apprentissage des jeunes enfants et de soutenir leur développement dans tous les domaines en partenariat avec les familles, en vue de maximiser le facteur de réussite de chacun, et ce, de pair avec la mise en pratique du programme éducatif au quotidien et en unissant nos forces pour que tous les outils soient en place afin que nos adultes de demain remplissent leurs bagages de connaissances et soient prêts à emprunter en toute confiance le chemin de la vie.





ANNEXES





Les objectifs du programme éducatif

Le programme éducatif *Accueillir la petite enfance* du ministère de la Famille a pour fonction de favoriser la qualité éducative des SGEE, la cohérence entre les approches éducatives mises en œuvre dans les divers services éducatifs et la continuité des interventions éducatives effectuées auprès des jeunes enfants et de leur famille. Le programme éducatif se veut un outil de travail de référence quotidien pour le personnel œuvrant dans les centres de la petite enfance.

Favoriser la qualité éducative

La fonction première du programme est donc de favoriser la qualité des SGEE du Québec, en s'appuyant sur les grandes orientations des approches axées sur le développement global de l'enfant et l'apprentissage actif. Il vise également, à travers les fondements théoriques qui le construisent et les principes de base qui en découlent, à soutenir et enrichir la pratique éducative.

Favoriser la cohérence des pratiques éducatives

L'application des orientations éducatives de ce programme permet d'uniformiser les pratiques dans les différents milieux de garde du Québec selon la législation et la réglementation en matière de programme éducatif à l'enfance, de sorte que d'un milieu à l'autre, les enfants y vivent des expériences similaires.

Favoriser la continuité

Le programme éducatif s'inscrit en continuité avec la vision éducative promue dans les programmes d'éducation préscolaire prescrits par le ministère de l'Éducation et de l'Enseignement supérieur pour les enfants de 4 et 5 ans inscrits dans les écoles du Québec. Il est également établi en cohérence avec les services intégrés en périnatalité et en petite enfance offerts par le ministère de la Santé et des Services sociaux.



L'alimentation

Au CPE Les Gnomes, le personnel responsable de l'alimentation a à cœur d'offrir une alimentation saine, variée et équilibrée, basée sur le guide alimentaire canadien, ainsi que de promouvoir les saines habitudes de vie en lien avec le cadre de référence « GAZELLE ET POTIRON », le tout dans le but de maximiser le développement optimal de l'enfant dès son plus jeune âge.

Notre politique de gestion alimentaire

Pour ce faire, une politique de gestion alimentaire a été instaurée, ainsi qu'une politique visant à contrôler les risques liés aux allergies. Le personnel responsable de l'alimentation élabore un menu cyclique de quatre semaines deux fois par an, soit printemps/été et automne/hiver. Les fruits frais de saison sont privilégiés en collation matinale. Les légumes frais sont variés et colorés à chaque repas. Le menu est divisé de façon à varier les saveurs et les textures diversifiant ainsi la multitude d'éléments nutritifs. Lors de la confection des collations plus nutritives de l'après-midi, le sucre est réduit de moitié ou remplacé par une variante naturelle telle la compote de fruits.

Les aliments reçus chaque semaine sont frais et de qualité. Le personnel responsable de l'alimentation ainsi que le personnel de gestion sont certifiés par la MAPAQ. Tous les efforts sont mis de l'avant afin de respecter les exigences en ce qui a trait à la conservation et à l'entreposage de la nourriture, de même que lors du service quotidien.



Le menu est divisé de façon à varier les saveurs et les textures, diversifiant ainsi la multitude d'éléments nutritifs.



L'alimentation

L'apprentissage

L'alimentation est la base de la santé et de la vie. Les moments de la journée où les enfants se nourrissent sont riches en apprentissages en lien direct avec le développement global, les cinq sens et l'autonomie des enfants.

Le personnel éducateur et les enfants se réunissent et utilisent ces moments pour parfaire les connaissances, le dialogue d'échange, se partager les tâches et effectuer un retour sur les activités. C'est un moment opportun pour observer les habiletés développementales de chacun. L'enfant apprend à appliquer les règles de vie et également à reconnaître les signaux de faim, d'appétit et de satiété sous la bienveillance de l'adulte qui ne met jamais de pression sur la quantité mangée par l'enfant. Il est respecté dans ses choix et encouragé à découvrir et explorer les nouveaux aliments.

L'ambiance des repas

L'ambiance lors du repas est importante. Le calme sera privilégié et le bruit amoindri, de sorte que ce moment se passe de façon agréable.

Le personnel partage le repas avec les enfants, ce qui est stimulant et favorable à l'attitude positive et à l'acquisition de comportements adéquats. L'ambiance chaleureuse peut varier selon les saisons, les intérêts des enfants, les fêtes du moment ou tout autre évènement spécial, avec entre autres des nappes et de petites chandelles (à piles) ou en tamisant la lumière ambiante. Des pique-niques sont organisés quand la température est clémente et se déroulent dans les aires extérieures environnantes le plus souvent possible. Dans le but de développer l'autonomie des enfants, les tâches partagées avec eux lors des repas consistent à la distribution des verres, des ustensiles et des assiettes, l'apprentissage s'échelonnant tout au long de son séjour au CPE. Il pourra également se desservir, vider et nettoyer lui-même son assiette quand il en sera capable.



Les moments de la journée où les enfants se nourrissent sont riches en apprentissages.



L'alimentation

Les activités

L'anniversaire de l'enfant est souligné par un délicieux gâteau santé préparé par le responsable de l'alimentation. Il est décoré avec des objets réutilisables/lavables non stéréotypés exempts de colorants ou en contenant très peu et, parfois, il y a de petits bonbons au grand plaisir des enfants.

En collaboration avec le personnel de la cuisine, certaines activités culinaires peuvent être préparées à l'occasion avec le personnel éducateur et les enfants : salade de fruits, croustade de pommes, etc. Parfois même, des recettes de pâte à modeler maison sont réalisées avec les enfants.

La communication du menu aux parents

Le menu est toujours affiché pour les parents. Lorsque le menu change et qu'un nouvel aliment y apparaît, une bulle informative est annexée au menu afin de le promouvoir et d'en expliquer les bienfaits. Le lait est offert au dîner et l'après-midi. L'eau est offerte en tout temps et, en saison estivale, la cour extérieure est munie d'un abreuvoir. Le personnel informe les parents au quotidien de la quantité de nourriture prise lors des repas de leur enfant au moyen de l'agenda électronique. Des renseignements généraux sur l'alimentation sont transmis par l'intermédiaire du journal *Racont'Gnomes* et de courriels de la direction.

Le recensement des allergies et des intolérances

Les allergies ou intolérances sont recensées à l'inscription des enfants et sont affichées à la cuisine, dans chaque local ainsi que dans le bureau des gestionnaires, de sorte que tout le personnel soit informé adéquatement des précautions à prendre. Les informations sont mises à jour à chaque nouvelle donnée.

Le parent veille donc à informer le personnel des habitudes alimentaires de son enfant et à communiquer tout changement nécessitant une attention particulière. Après l'âge d'un an, l'enfant est généralement prêt à manger le menu régulier du CPE à quelques aliments près (p. ex., la laitue et les salades) à moins d'avis contraire.



Le menu est toujours affiché pour les parents.



La formation continue

Au CPE Les Gnomes, le personnel a à cœur d'approfondir constamment ses connaissances et de mettre à jour les pratiques actuelles. Pour ce faire, le personnel de gestion continue de participer à des formations, tout comme le personnel éducateur, les conseillères pédagogiques, l'éducatrice spécialisée et le personnel de cuisine.

Pour le personnel éducateur, deux formations annuelles ont lieu pour uniformiser les pratiques des trois installations. Elles sont déterminées en fonction des besoins et comprennent : la mise à jour du programme éducatif et des sujets actuels comme l'agir professionnel qui se traduit, en autres choses, par la bien-traitance. De plus, le personnel éducateur peut bénéficier de formations individuelles plus ciblées pour le groupe. Par exemple, les enfants et le spectre de l'autisme, les enfants ayant tout autre besoin particulier, la gestion des crises et des morsures chez les enfants âgés de deux ans, etc.





Les approches et les outils pédagogiques

Voici différentes approches et différents programmes, outils et cadres de référence utilisés et mis en place au CPE Les Gnômes.

Brindami

C'est un programme qui vise le développement d'habiletés sociales de base, de communication et d'expression des émotions, d'autocontrôle et de résolution de problème. Brindami la souris (animée par l'agente-conseil en soutien pédagogique et technique) présente de petits scénarios et encourage les enfants de 3 à 5 ans à développer de nouveaux comportements visant le développement de relations harmonieuses avec les autres.

L'éducatrice du groupe est présente lors des ateliers et elle donne suite aux activités en réinvestissant de diverses façons. Un résumé des activités et des habiletés travaillées est remis aux parents. Leur collaboration est sollicitée afin de soutenir les apprentissages de leurs enfants.

Motricité libre

C'est une approche (d'**Emmi Pikler**) qui consiste à laisser libre cours à tous les mouvements spontanés de l'enfant sans lui enseigner. Elle se base sur l'idée que les contraintes empêchant l'enfant de bouger, tout comme les incitations trop précoces à accomplir des gestes non maîtrisés par l'enfant, retardent son développement ou son autonomie. Puisque nous respectons le rythme de développement de chacun, aucun enfant n'est placé dans une position qu'il ne maîtrise pas. Par exemple, l'enfant ne sera pas placé en position assise tant que lui-même ne s'assoira pas par lui-même (on ne l'entoure pas de couvertures et coussins pour le faire tenir assis).

À partir de ses observations, l'éducatrice crée un environnement stimulant et sécurisant pour les enfants. Elle l'accompagne sans interférer dans ses apprentissages.

Les approches et les outils pédagogiques

L'activité autonome et la motricité libre

Quand le bébé est en activité libre, l'adulte n'est ni présent ni absent. Il est juste à côté et c'est cela qui permet à l'enfant de construire ses liens. Il est capital de toujours déposer le bébé sur le dos, et cela aussi longtemps qu'il ne peut pas, par lui-même, prendre une autre position. C'est dans cette posture qu'il a le plus de points d'appui et qu'il est le plus à l'aise et détendu. Il faut sécuriser les lieux, lui offrir des objets soigneusement choisis et renouvelés en fonction de son âge, de ses capacités et de ses intérêts. Pendant cette période, l'adulte n'intervient pas et ne le stimule pas. Il reste à proximité, afin qu'une relation à courte distance subsiste, avec de nombreuses interactions visuelles et des échanges de paroles.

Gazelle et Potiron

C'est un cadre de référence qui est en concordance avec le programme éducatif *Accueillir la petite enfance*. C'est un excellent guide pour développer de saines habitudes de vie chez les enfants et assurer des services de qualité. Il est constitué de 12 principes qui favorisent une saine alimentation, le jeu actif et le développement moteur chez les enfants de 0 à 5 ans.



Passage à l'école (CASIOPE):

Les éducatrices des enfants qui en sont à leur dernière année au CPE, doivent mettre en place cette démarche qui favorise un passage harmonieux entre le SGEE et le milieu scolaire. Les éducatrices remplissent en avril le document « Passage à l'école » qui dresse un portrait global de l'enfant. Les parents sont invités à remettre la version à l'école que fréquentera leur enfant lors de la visite printanière.

Cette approche favorise l'échange entre les parents et les milieux fréquentés par leur enfant, ainsi qu'une continuité dans l'accompagnement des enfants et de leur famille. Afin de susciter l'intérêt et de réduire le stress de l'entrée scolaire, du matériel « d'école » est présenté et offert pour jouer. Des sacs à dos, des cartables, des boîtes à lunch, des classeurs à attache, etc., sont disponibles pour créer des scénarios de jeux ou simplement pour les manipuler et les explorer.



Les approches et les outils pédagogiques

CASIOPE

En vue d'harmoniser les pratiques éducatives, mais également d'offrir à l'enfant accueilli une qualité d'accueil et de service, l'équipe éducative est sans cesse accompagnée dans une démarche de réflexion. Les valeurs et la mission du CPE sont des points essentiels à la garantie de cette qualité souhaitée. Pour ce faire, notre attention s'est portée sur les outils de CASIOPE selon différentes démarches.

Approche éducative « À Petit Pas » : nous invitons l'équipe à OBSERVER l'enfant au quotidien, et ce, afin de pouvoir lui apporter un accompagnement personnalisé en fonction de son développement global. Plusieurs domaines de développement sont alors évalués en fonction de l'âge des enfants :

- Les habiletés motrices
- Les habiletés à entrer en relation
- Les habiletés à communiquer
- Les habiletés à découvrir le monde par les sens

À partir de ces OBSERVATIONS, l'éducatrice est à même d'identifier les besoins des enfants, de noter son évolution au fil du temps et ainsi de PLANIFIER ses interventions. Elle pourra alors affiner ses actions éducatives et les adapter au fur et à mesure. Elle entrera alors dans une démarche de RÉTROACTION et ainsi s'inscrira dans une démarche de réflexion. Ce cercle d'accompagnement vise à la qualité de la démarche éducative que le CPE soutient au quotidien.

Portrait de l'enfant (CASIOPE):

Toutes les éducatrices titulaires de groupe complètent ce document qui décrit le développement de l'enfant dans un portrait synthèse. Ce document est complété et remis aux parents deux fois par année, soit à la mi-décembre et à la mi-juin.

Ce document permet :

- aux parents de mieux voir et comprendre l'évolution de leur enfant à travers la lunette des quatre domaines de son développement;
- à l'éducatrice d'explicitier comment l'enfant fait ce qu'il fait, de décrire ses processus d'apprentissage, ses façons d'explorer, les caractéristiques de ses jeux ou de ses verbalisations;
- de décrire l'unicité de l'enfant, ce qui le distingue, ses manières propres de faire, etc.;
- de documenter des indices de difficulté afin d'intervenir rapidement en fonction de ses besoins.



Les approches et les outils pédagogiques

Le référentiel (CASIOPE):

Est un répertoire de stratégies d'intervention en lien direct avec les divers besoins développementaux d'enfants d'âge préscolaire qui présentent des besoins particuliers. Cet outil (guide), qui est accessible pour le personnel éducateur, lui permet de mettre en place l'intervention adéquate pour répondre aux besoins spécifiques de l'enfant.

Grilles de développement

Plusieurs grilles d'observation de développement sont disponibles et accessibles pour le personnel. Par exemple, nous utilisons les « **Grilles Ballon** », les « Grilles de références du développement **À petits pas** » et d'autres outils de référence pour mettre en place des stratégies d'intervention et de stimulation (zones proximales de développement). Ces outils sont aussi utiles pour compléter le portrait de l'enfant et lors des rencontres avec les parents pour un suivi individuel avec leur enfant.

Cartable des PPP

Un cartable de **Protocoles, Procédures et Politiques (PPP)** est disponible à chacune des installations. Tous les membres du personnel du Centre de la petite enfance Les Gnomes ont pris connaissance du cartable, afin de connaître et comprendre les façons de faire et de les appliquer. Cela assure donc une cohérence au sein de l'équipe et ajoute de la qualité à notre service de garde. Cet outil est une création de Marie-France Tanguay, directrice adjointe aux installations « La Forêt Enchantée » et « Le Jardin des Trésors ».

Horaires

Horaire type journée pouponnières et trottineurs

- Activités centrées sur le sens = Exploration
- Activités extérieures
- Qualité des soins et des relations

Horaire type journée 30 mois et plus

- Activité de rassemblement basée sur la musique et les mouvements
- Période Ateliers Libres-Activités-Projets-Activités extérieures
- Activités en groupe d'appartenance basées sur le langage et les mathématiques



Références et bibliographie

- Ministère de la Famille. *Accueillir la petite enfance, programme éducatif pour les services de garde éducatifs à l'enfance*, Québec, Les publications du Québec, 2019, 204 p.
- Ministère de la Famille. *Gazelle et Potiron*, Québec, 2017.
- Martin, Jocelyne, Céline Poulin et Isabelle Falardeau. *Le bébé en services de garde éducatifs*. Sainte-Foy: Presses de l'Université du Québec, 2008.
- Nations Unies. *Le droit au jeu, article 31 de Convention relative aux droits de l'enfant des Nations Unies*, 1989. Ratifiée par le Canada en 1991.
- CASIOPE. Outils pédagogiques (Référentiel, Passage à l'école, grille À petits pas et le Portrait de l'enfant.)

CRÉDITS PHOTOS

- Natykach Nataliia : Illustration thématique; pages 1 à 68
- Mashamashastu : Divers personnages, objets, fruits, feuilles, arbres et maisons de conte de fées; pages 3, 5, 7 à 50, 52 à 57, 59 à 61
- CPE Les Gnomes : Photos des installations; pages 4, 34 et 62
- Auteurs inconnus : Photo éducatrice avec enfants, enfant avec jeux, mur avec tableau, et tableau noir; pages 28, 52, 53 et 64



RÉDACTION
CPE Les Gnomes

CONCEPTION GRAPHIQUE
ADCPE-Coop de solidarité

ÉDITION
Août 2020