



PETITE ENFANCE :
LA QUALITÉ
DES SERVICES
ÉDUCATIFS
AU QUÉBEC

Le contenu de cette publication a été rédigé et édité par l'Observatoire des tout-petits, un projet de la Fondation Lucie et André Chagnon.

Ce document est accessible en ligne, dans la section Publications du site Internet de l'Observatoire à l'adresse tout-petits.org/qualite.

DIRECTION Fannie Dagenais

RECHERCHE, ANALYSE ET RÉDACTION Kathleen Couillard

RÉVISION LINGUISTIQUE Jonathan Aubin

CONCEPTION GRAPHIQUE ET MISE EN PAGE GB Design Studio

GESTIONNAIRE / PRODUCTION GRAPHIQUE ET NUMÉRIQUE Alexandre Gosselin

DIFFUSION Marilou Denault

NOS PLUS SINCÈRES REMERCIEMENTS À TOUS CEUX QUI ONT PARTICIPÉ À LA RÉVISION DE CE DOCUMENT :

Nathalie Bigras,
Qualité des contextes éducatifs de la petite enfance – UQAM

Sophie Boisvert,
ministère de la Famille

Christiane Bourdages-Simpson,
ministère de l'Éducation et de l'Enseignement supérieur

Catherine Chouinard,
Avenir d'enfants

Cynthia Colgan,
Association québécoise des éducateurs et éducatrices à la petite enfance

Hélène Desrosiers,
Institut de la statistique du Québec

Lucie Gingras,
Institut de la statistique du Québec

Béatrice Iattoni,
Direction régionale de la santé publique de Montréal

Christa Japel,
Université du Québec à Montréal

Marie-Ève Lachapelle,
ministère de la Famille

Marie-Josée Larochelle,
ministère de la Famille

Marie-Claude Lemieux,
Association québécoise des centres de la petite enfance

Sylvie Martel,
Comité canadien de l'Organisation mondiale pour l'éducation préscolaire

Philippe Pacaut,
ministère de la Famille

Christine Pérusset,
ministère de l'Éducation et de l'Enseignement supérieur

Julie Poissant,
Institut national de santé publique du Québec

Hélène Roberge,
Fédération des commissions scolaires

Karine Robert,
Association des enseignantes et enseignants en technique d'éducation à l'enfance (AEETÉE)

Francine Tellier,
Association québécoise des centres de la petite enfance

Les opinions exprimées dans ce document n'engagent que les auteurs et ne représentent pas nécessairement celles des personnes ou des organisations qui ont participé à la révision.

La reproduction d'extraits est autorisée à des fins non commerciales avec mention de la source. Toute reproduction partielle doit être fidèle au texte utilisé.

POUR CITER CE DOCUMENT :

Observatoire des tout-petits. *Petite enfance : la qualité des services éducatifs au Québec*, Montréal, Québec, Observatoire des tout-petits, 2018

DISTRIBUTION

Observatoire des tout-petits
2001, avenue McGill College, bureau 1000
Montréal (Québec) H3A 1G1
Téléphone : 514 380-2001
info@tout-petits.org
© Fondation Lucie et André Chagnon

Dépôt légal (version imprimée) – 2^e trimestre 2018
Dépôt légal (PDF) – 2^e trimestre 2018
Bibliothèque et Archives nationales du Québec
Bibliothèque et Archives Canada
ISBN : 978-2-924875-30-8 (version imprimée)
ISBN : 978-2-924875-31-5 (PDF)

TABLE DES MATIÈRES

Pourquoi parler de la qualité des services éducatifs à la petite enfance ?

Comment améliorer la qualité des services éducatifs à la petite enfance ?

- 43 Formation du personnel
- 46 Conditions de travail du personnel éducatif
- 47 Structure du service éducatif
- 48 Conditions d'implantation des services éducatifs

4

Faits saillants

5

Les services éducatifs
à la petite enfance
et les programmes
préscolaires au Québec

10

Comment mesurer
la qualité ?

22

Que sait-on de la qualité
des services éducatifs à
la petite enfance au Québec ?

- 22 Qualité des services de garde
- 32 Évolution de la qualité des CPE entre 2003 et 2014
- 34 Qualité des maternelles 4 ans

53

Conclusion

54

Sources
et références

FAITS SAILLANTS

Pourquoi parler de la qualité des services éducatifs à la petite enfance¹ ?

Les premières années de la vie d'un enfant constituent une période particulièrement importante pour son développement, en particulier entre 0 et 3 ans. En effet, le développement du cerveau se fait de façon extrêmement rapide en bas âge et celui-ci est alors beaucoup plus réceptif aux stimulations.

En agissant dans cette fenêtre d'opportunité qu'est la petite enfance, les services de garde éducatifs à la petite enfance et les programmes préscolaires peuvent donc être bénéfiques pour la santé et le développement des enfants. Ils sont complémentaires au rôle des parents.

Que sait-on de la qualité des services de garde éducatifs et des maternelles 4 ans ?

Les enquêtes réalisées au Québec depuis le début des années 2000 révèlent toutefois qu'il existe des enjeux sur le plan de la qualité dans tous les types de services de garde éducatifs québécois. Une proportion non négligeable de tout-petits fréquentent d'ailleurs des services de garde éducatifs de faible ou très faible qualité. Cette proportion est toutefois relativement peu élevée dans les CPE. De plus, les études réalisées dans les maternelles 4 ans révèlent là aussi certains enjeux concernant la qualité.

Par ailleurs, le niveau de qualité globale ne s'est pas amélioré de façon significative dans les CPE depuis le début des années 2000. Entre autres, certains éléments qui nécessitaient des améliorations sont demeurés au même niveau de qualité. Comme il s'agit des seuls milieux évalués dans deux enquêtes consécutives, il n'est pas possible d'en savoir plus sur l'évolution de la qualité dans les autres milieux.

Comment améliorer la qualité des services de garde éducatifs et des maternelles 4 ans ?

La littérature scientifique a démontré que certaines conditions peuvent être mises en place par les établissements pour offrir des services de meilleure qualité, qu'il soit question des services de garde éducatifs ou des programmes préscolaires. En effet, les besoins des tout-petits sont les mêmes, peu importe le milieu.

Certains facteurs sont ainsi associés à une meilleure qualité des services éducatifs à la petite enfance. C'est notamment le cas de la formation initiale et continue des éducatrices ainsi que de leurs conditions de travail. Certaines caractéristiques du service comme la taille des groupes, le ratio adulte-enfants et la mise en place de moyens de communication avec les parents peuvent aussi contribuer à la qualité de certains services éducatifs offerts aux tout-petits.

Nous disposons donc de leviers pour améliorer la qualité des services éducatifs à la petite enfance. Pour passer de la théorie à la pratique, il est cependant important d'effectuer une évaluation continue de leur niveau de qualité et de soutenir les milieux dans leurs démarches d'amélioration.

1. Dans le présent document, les services éducatifs à la petite enfance incluent les services de garde éducatifs et les maternelles 4 ans.

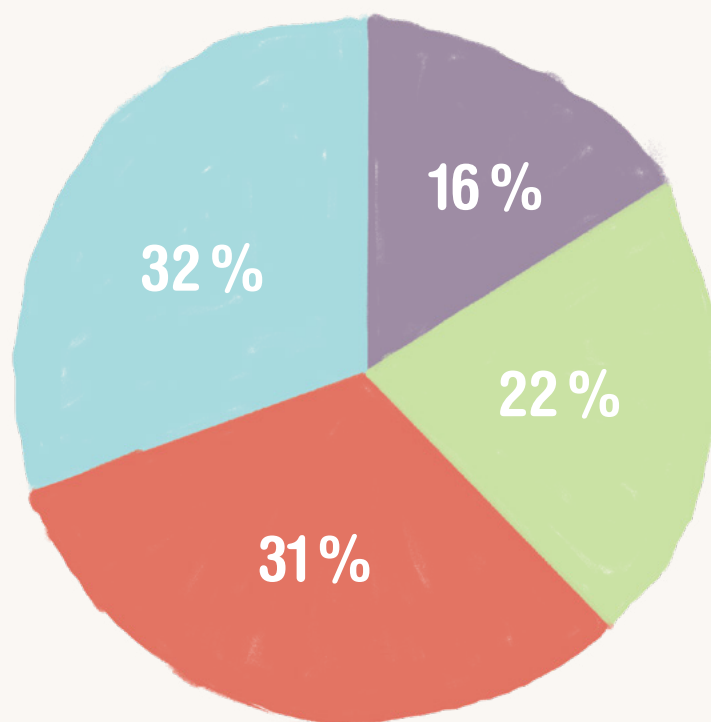


LES SERVICES DE GARDE ÉDUCATIFS À LA PETITE ENFANCE ET LES PROGRAMMES PRÉSCOLAIRES AU QUÉBEC

Dans le but de soutenir le développement global et la réussite éducative des tout-petits, des services de garde éducatifs à contribution réduite ont été mis en place au Québec à la suite du dépôt de la Politique familiale en 1997. En 2014, 56,9 % des enfants de moins de 5 ans fréquentaient un service de garde éducatif reconnu par le ministère de la Famille.

Répartition des places dans un service de garde éducatif reconnu par le ministère de la Famille²

Au 31 décembre 2017



- Centres de la petite enfance (CPE)
- Garderies subventionnées
- Garderies non subventionnées
- Milieux familiaux

2. En raison de l'arrondissement, la somme des proportions peut être légèrement supérieure ou inférieure à 100 %.

Il est difficile de savoir combien d'enfants fréquentent un service de garde non régi ou non reconnu. En 2009, une enquête de l'Institut de la statistique estimait que les milieux familiaux non régis accueillait 16 % des enfants gardés régulièrement en raison du travail ou des études des parents, c'est-à-dire environ 39 000 enfants.

Notons toutefois que la fréquentation des services de garde éducatifs est moindre dans certaines régions du Québec. Ainsi, en 2014, la proportion d'enfants qui ne fréquentaient pas un service de garde ou qui fréquentaient un service non régi était plus élevée dans les régions suivantes : Lanaudière (50 %), Centre-du-Québec (49 %), Côte-Nord (49 %), Bas-Saint-Laurent (47 %) et Abitibi-Témiscamingue (48 %).

De plus, la répartition des places dans les différents types de services éducatifs à l'enfance varie d'une région à l'autre. Par exemple, au 31 décembre 2017, parmi les places en service de garde éducatif, 20 % étaient en CPE dans la région de Laval, alors que cette proportion était de 89 % dans le Nord-du-Québec.

Depuis 2013, des classes de maternelle 4 ans à temps plein ont été mises sur pied en milieu défavorisé pour améliorer la préparation à l'école, prévenir le décrochage scolaire et lutter contre la pauvreté. Ces classes s'ajoutent aux classes de maternelle 4 ans à demi-temps qui existaient déjà depuis les années 1970. Selon les plus récentes données, les nombres de places suivants étaient disponibles en service éducatif pour les familles québécoises.



Places à contribution réduite (CPE, milieux familiaux, garderies subventionnées) <i>31 décembre 2017</i>	Places dans les garderies non subventionnées <i>31 décembre 2017</i>	Enfants dans une classe de maternelle 4 ans à temps plein <i>2016-2017</i>	Enfants dans une classe de maternelle 4 ans à demi-temps <i>2016-2017</i>
233 291	65 782	2 256^p	4 279^p

p : données provisoires pour 2016-2017

Les classes de maternelle 4 ans à temps plein en milieu défavorisé s'ajoutent ainsi aux services de garde éducatifs à la petite enfance existants, sans les remplacer, pour assurer la complémentarité et la continuité des services éducatifs déjà offerts. L'objectif de ce service est d'abord de rejoindre les enfants qui ne fréquentent pas déjà d'autres services.

Les services éducatifs à la petite enfance

Quelques définitions

Services de garde reconnus

Services de garde reconnus en vertu de la Loi sur les services de garde éducatifs à l'enfance. Pour accueillir plus de six enfants, ils doivent détenir un permis du ministère de la Famille ou être reconnus par un bureau coordonnateur de la garde en milieu familial comme responsable d'un service de garde éducatif en milieu familial. Tous les services reconnus ont l'obligation d'offrir un programme éducatif.

Ils comprennent :

- les centres de la petite enfance ;
- les garderies subventionnées ;
- les garderies non subventionnées ;
- les personnes reconnues comme responsables d'un service de garde éducatif en milieu familial par un bureau coordonnateur de la garde en milieu familial.

Programmes d'éducation préscolaire

Ces programmes sont sous la responsabilité du ministère de l'Éducation et de l'Enseignement supérieur.

Ils comprennent :

- les maternelles 4 ans à demi-temps ;
- les maternelles 4 ans à temps plein en milieu défavorisé ;
- les maternelles 5 ans à temps plein ;
- le programme Passe-Partout.

Dans le présent document, les services éducatifs à la petite enfance incluent les services de garde éducatifs et les maternelles 4 ans.

Autres services de garde

Services de garde non régis

Il s'agit de certains types d'établissements décrits dans la Loi sur les services de garde éducatifs à l'enfance comme, entre autres, les services de garde en milieu scolaire et ceux offerts, selon certaines conditions, par des organismes communautaires. Ils ne sont toutefois pas régis par cette Loi.

Services de garde non reconnus

Services de garde offerts à six enfants ou moins, dans une résidence privée, par une personne respectant une série de conditions prévues par la Loi sur les services de garde éducatifs à l'enfance. Ces services n'ont pas à appliquer un programme éducatif.

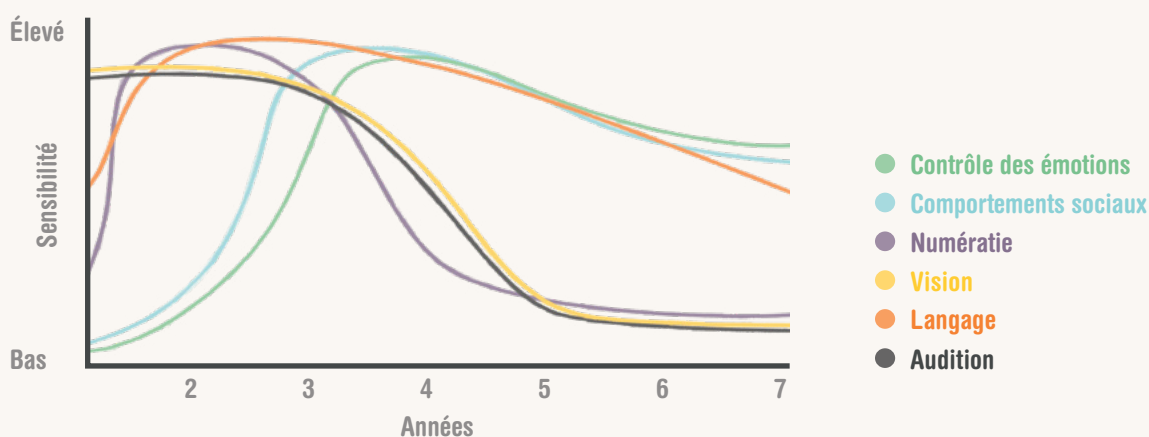
Les services de garde non régis ou non reconnus pourraient offrir des services éducatifs, mais ils ne sont pas tenus d'appliquer un programme éducatif. Ces milieux de garde ne sont pas abordés dans le présent document.

A photograph of two young children sitting at a dark table. On the left, a young girl with dark hair in two small buns, wearing a red long-sleeved shirt, is looking down at the table. On the right, a young girl with dark curly hair, wearing a white sweater with blue and purple stripes, is looking towards the first child. They appear to be playing with colorful blocks (one blue, one green) on the table. The background is a bright, indoor setting, possibly a classroom or playroom.

**POURQUOI
PARLER DE
LA QUALITÉ
DES SERVICES
ÉDUCATIFS
À LA PETITE
ENFANCE ?**

Les premières années de la vie d'un enfant constituent une période particulièrement importante pour son développement. En effet, le développement du cerveau se fait de façon extrêmement rapide en bas âge, et celui-ci est alors beaucoup plus réceptif aux stimulations. Certaines fonctions cognitives sont ainsi particulièrement sensibles en bas âge.

Par exemple, comme l'illustre le graphique suivant, la zone du cerveau responsable du langage atteint son maximum de sensibilité entre 1 et 2 ans et celle responsable de la compréhension des nombres est particulièrement sensible avant l'âge de 4 ans.



Source : Adapté du rapport de la Commission sur l'éducation à la petite enfance, lui-même adapté de *Council for Early Child Development*, 2010. «The Science of Early Child Development», CECD, Vancouver, Canada.

Par conséquent, ce qui se passe dans les premières années aura des répercussions importantes sur le développement de l'enfant.

En agissant dans cette fenêtre d'opportunité qu'est la petite enfance, les services de garde éducatifs et les programmes préscolaires peuvent donc être bénéfiques pour la santé et le développement global des enfants. De plus, les tout-petits passent beaucoup de temps dans un service éducatif. Selon des données de 2009, les enfants qui fréquentent régulièrement un service de garde parce que leurs parents travaillent ou étudient y passent environ 8 heures par jour en moyenne³. Les services éducatifs viennent ainsi compléter la stimulation reçue au sein de la famille.

3. Pour les enfants ayant plus d'un mode de garde, soit environ 10% des enfants gardés régulièrement en raison du travail ou des études des parents, ce résultat sous-estime le nombre moyen d'heures passées en service de garde.

Comment les services éducatifs agissent sur le développement des tout-petits

Développement social et moral

- Le contact fréquent avec les autres enfants, sous la supervision de l'éducatrice ou de l'enseignante, apprend à l'enfant à entrer en relation, à se mettre à la place de l'autre et à résoudre des conflits.
- La vie en groupe l'aide à distinguer ce qui est permis de ce qui ne l'est pas.

Développement physique et moteur

- Lorsque l'enfant bouge dans les jeux proposés, il développe ses habiletés motrices comme l'agilité, l'endurance et l'équilibre. Il apprend ainsi à s'asseoir, à ramper, à marcher et à courir.
- En bricolant et en dessinant, il développe sa motricité fine.

Développement langagier

- La vie en groupe apprend à l'enfant à communiquer ses besoins et à poser des questions.
- En échangeant avec l'éducatrice ou l'enseignante, il améliore sa prononciation et son vocabulaire.





Développement cognitif

- Le matériel et les activités offertes favorisent l'acquisition de connaissances et aident l'enfant à comprendre le monde qui l'entoure.
- L'éducatrice ou l'enseignante encourage l'enfant à réfléchir et à développer sa créativité.

Développement affectif

- Grâce à une éducatrice ou à une enseignante qui répond rapidement à ses besoins, l'enfant développe un sentiment de sécurité.
- Quand l'éducatrice ou l'enseignante met des mots sur ses émotions, il apprend à les exprimer. Il développe aussi sa confiance en soi.

Pour voir des effets positifs sur le développement des enfants, les services éducatifs offerts aux tout-petits doivent toutefois être de qualité.

Certains effets bénéfiques associés à la fréquentation d'un service éducatif de qualité peuvent également persister dans le temps.



Stimulation du langage, des habiletés cognitives et des compétences sociales et émotionnelles

Diminution chez les tout-petits de problèmes comme l'anxiété, la dépression, le non-respect des règles ou les comportements agressifs



Meilleurs taux de diplomation

Meilleurs résultats en lecture, en écriture et en mathématiques à l'âge de 12 ans chez les enfants de milieux défavorisés

Diminution de la consommation de médicaments ou de drogues

Diminution de la proportion d'enfants ayant besoin de services spécialisés



Diminution de la criminalité

Diminution du risque de maladies cardiovasculaires, d'hypertension, d'obésité ou de diabète

Revenu plus élevé

Meilleures relations familiales

Taux de chômage plus bas

Services éducatifs à la petite enfance et enfants de milieux défavorisés

Selon l'Enquête québécoise sur le développement des enfants à la maternelle (EQDEM), dans les milieux les plus défavorisés, 1 enfant sur 3 est vulnérable dans au moins un domaine de son développement, alors que cette proportion est de 1 sur 5 dans les milieux les plus favorisés.

La fréquentation d'un service éducatif pendant la petite enfance pourrait donc être particulièrement bénéfique pour le développement des enfants de milieux défavorisés. Toujours selon l'EQDEM, les enfants de milieux défavorisés qui ont fréquenté un service éducatif à la petite enfance comme un CPE sont moins susceptibles d'être vulnérables sur le plan de leur développement lors de l'entrée à la maternelle que ceux qui n'ont pas fréquenté un tel service.

D'autres études ont également démontré que les enfants les plus à risque sur le plan de leur développement sont aussi les plus réceptifs aux interventions et aux environnements stimulants.

En bref, la fréquentation d'un service éducatif de qualité pendant la petite enfance favorise l'égalité des chances et pourrait même réduire l'écart dans les résultats scolaires entre les enfants issus de milieux défavorisés et ceux provenant de la classe moyenne.

Cependant, les études indiquent que les enfants provenant de milieux défavorisés sont moins nombreux à fréquenter les CPE. Parmi les raisons mentionnées par leurs parents, on note le manque de places, le coût des services, leur localisation et le manque de flexibilité des services offerts.

En 2011, sur l'île de Montréal, le taux de places en CPE pour les enfants de 1 à 5 ans était généralement moins élevé dans les secteurs les plus défavorisés.

L'un des objectifs de développement durable des Nations Unies est de « faire en sorte que toutes les filles et tous les garçons aient accès à des programmes de développement et d'accueil de la petite enfance et à une éducation préscolaire de qualité qui les préparent à suivre un enseignement primaire ».

COMMENT MESURER LA QUALITÉ ?



C'est l'expérience quotidienne offerte aux enfants qui aurait le plus d'influence sur leur développement et leur bien-être. Les moments vécus en services éducatifs s'ajoutent en effet à la stimulation déjà offerte par la famille.

La qualité doit donc être abordée en privilégiant les intérêts de l'enfant. Pour qu'une expérience en service éducatif soit décrite comme étant de qualité, elle doit favoriser son développement global.

La qualité d'un service éducatif peut être évaluée selon deux dimensions :

- **La qualité structurelle** : ratio intervenant-enfants, taille du groupe, formation du personnel, aménagement de l'espace, matériel disponible, présence d'un programme éducatif ;
- **La qualité des processus** : diversité des activités, qualité des interactions entre l'éducatrice et l'enfant, rôle du personnel éducatif pour soutenir le jeu, relation avec les parents.

Il existe plusieurs grilles d'évaluation pour mesurer la qualité des services éducatifs. Certaines d'entre elles ont été validées dans le cadre de diverses études et sont utilisées ailleurs dans le monde.

- **Grille d'évaluation ECERS-R (Early Childhood Environment Rating Scale – Revised)** : Évalue les soins personnels, l'aménagement de l'espace, le matériel éducatif, l'horaire, le développement du langage et du raisonnement, les activités de motricité fine et globale, les activités créatrices, les interactions entre les enfants ainsi qu'entre le personnel et les enfants, le développement social et les besoins des adultes (39 éléments évalués).
- **Échelle d'observation de la qualité éducative (EOQE)** : Évalue la structuration des lieux, la structuration et la variation des types d'activités, l'interaction de l'éducatrice avec les enfants et l'interaction de l'éducatrice avec les parents (122 éléments évalués).
- **Grille d'évaluation CLASS (Classroom Assessment Scoring System)** : Évalue la qualité des interactions offertes par le milieu éducatif, dont le soutien émotionnel, l'organisation du groupe et le soutien à l'apprentissage (42 éléments évalués).

Grilles d'évaluation

Les trois grilles permettent d'attribuer un score au groupe observé. Selon le pointage, il est alors possible de déterminer le niveau de qualité.

Grille ECERS-R	Échelle EOQE	Échelle CLASS
<ul style="list-style-type: none">● 5,0 à 7,0 Qualité bonne à excellente● 3,0 à 4,9 Qualité minimale● 1,0 à 2,9 Qualité inadéquate	<ul style="list-style-type: none">● 3,50 à 4,00 Excellente qualité● 3,00 à 3,49 Bonne qualité● 2,50 à 2,99 Qualité acceptable⁴● 2,00 à 2,49 Faible qualité● 1,50 à 1,99 Très faible qualité● 1,00 à 1,49 Qualité extrêmement faible	<ul style="list-style-type: none">● 6,0 à 7,0 Qualité élevée● 3,0 à 5,9 Qualité moyenne● 1,0 à 2,9 Qualité faible

Les enquêtes présentées dans ce document ont utilisé l'une ou l'autre de ces trois échelles. Quoique les critères utilisés varient d'une grille à l'autre, certains éléments de qualité demeurent particulièrement importants pour soutenir le développement et le bien-être des tout-petits, comme l'illustre la section suivante.

4. L'échelle EOQE a été utilisée en 2003 et en 2014 dans le cadre des enquêtes *Grandir en qualité* menées par l'Institut de la statistique du Québec. Entre les deux enquêtes, les qualificatifs pour le niveau de qualité ont changé. Ainsi, un score de 2,50 à 2,99 correspondait à l'adjectif « passable » en 2003 et à « acceptable » en 2014. Par souci d'uniformité, nous avons choisi d'utiliser le terme « acceptable » dans l'ensemble du document.



Les éléments indispensables pour qu'un service éducatif à la petite enfance soit de qualité



L'horaire est constant, mais souple, et respecte le rythme des tout-petits. Les périodes de transition sont stimulantes.



Une variété de livres est disponible.



Les enfants apprennent à jouer ensemble et à résoudre leurs conflits.

L'éducatrice ou l'enseignante :

- connaît bien le niveau de développement des enfants et s'y adapte;
- respecte et accompagne le jeu des enfants;
- encourage l'autonomie;
- offre des consignes claires;
- est à l'écoute des besoins des enfants et y répond chaleureusement;
- incite les enfants à réfléchir;
- intervient de façon appropriée à l'égard des comportements dérangeants;
- parle avec les enfants et utilise un langage riche.



Le matériel favorise le développement (langage, logique, motricité fine, créativité, etc.) et représente la diversité culturelle des familles.

La cour est bien aménagée. L'équipement est accessible, sécuritaire et permet le jeu libre. Les jeux extérieurs sont valorisés.

Les lieux sont sécuritaires, bien éclairés et bien entretenus.



L'aménagement ou le mobilier est adapté à la taille des tout-petits.



Le jeu libre est favorisé et les enfants peuvent faire des choix. Les activités offertes sont variées (art, musique, science, jeu de rôle, etc.).

L'éducatrice ou l'enseignante collabore avec **les parents** pour assurer le bien-être de l'enfant.



Les aliments sont sains et variés, et le climat des repas est détendu.

Le personnel utilise de bonnes pratiques d'hygiène et encourage les tout-petits à développer de bonnes habitudes à cet égard.



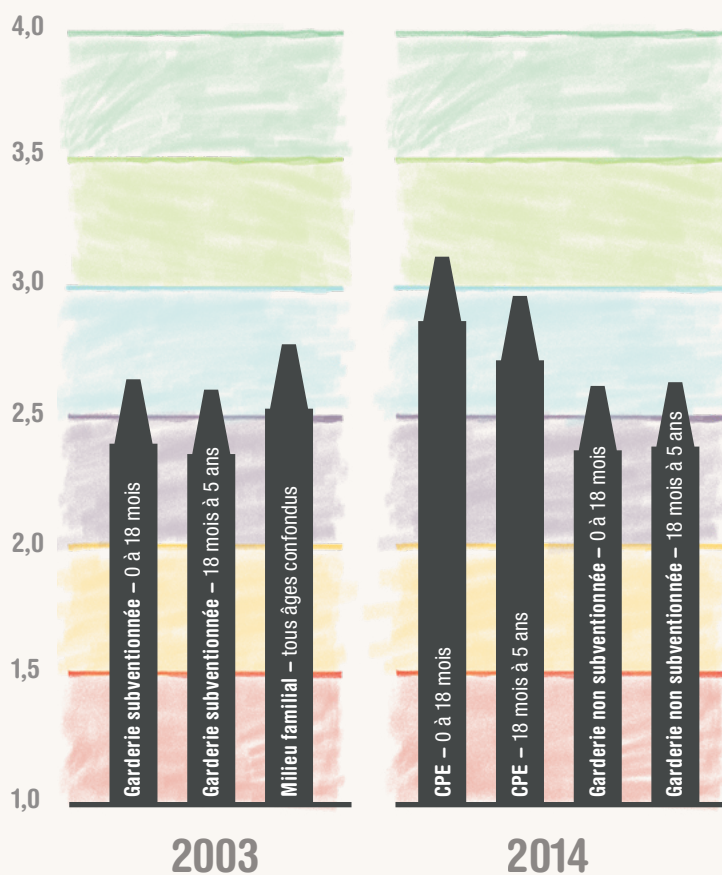
**QUE SAIT-ON
DE LA QUALITÉ
DES SERVICES
ÉDUCATIFS À LA
PETITE ENFANCE
AU QUÉBEC ?**

En 2003 et en 2014, les études *Grandir en qualité* ont évalué la qualité des services éducatifs au Québec en utilisant l'Échelle d'observation de la qualité éducative. L'étude de 2003 a évalué la qualité des centres de la petite enfance (CPE), des garderies subventionnées⁵ et des milieux familiaux subventionnés, alors que l'étude de 2014 a évalué la qualité des CPE et des garderies non subventionnées. La section qui suit présente les résultats les plus récents dont nous disposons pour chaque type de service éducatif.

Qualité des services de garde

Les enquêtes réalisées en 2003 et en 2014 révèlent que, dans l'ensemble, les services de garde éducatifs sont de qualité acceptable, à l'exception des pouponnières des CPE qui sont de bonne qualité.

Pour les garderies subventionnées et les milieux familiaux subventionnés, évalués seulement en 2003, il faut rappeler que les données ne tiennent pas compte des changements structuraux qui ont eu lieu pendant la dernière décennie. Il faut donc en tenir compte dans l'interprétation des résultats.



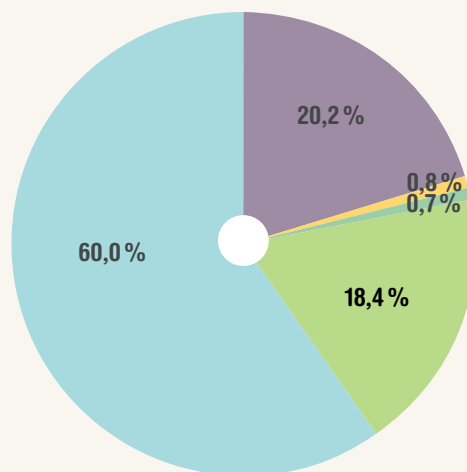
- Excellente qualité
- Bonne qualité
- Qualité acceptable
- Faible qualité
- Très faible qualité
- Extrêmement faible qualité

5. Cette catégorie contient une très petite fraction de garderies non subventionnées. En effet, lors de l'enquête de 2003, les données relatives aux garderies non subventionnées n'ont pas été collectées séparément de celles des garderies subventionnées, étant donné leur très petit nombre dans l'ensemble du réseau des services de garde. Les garderies non subventionnées occupaient alors moins de 1% des places sous permis disponibles.

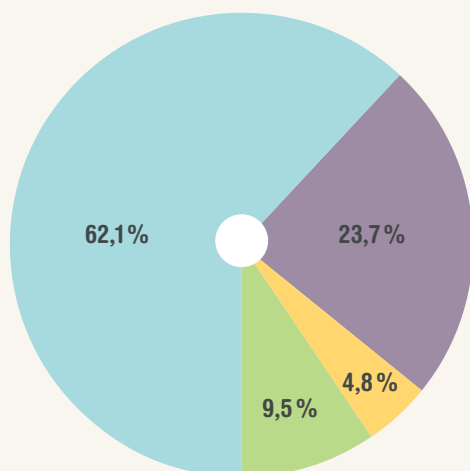
Répartition des enfants en 2003 et en 2014 selon la qualité du service de garde

Même si la plupart des services de garde éducatifs obtiennent un score moyen considéré comme acceptable, une proportion non négligeable d'enfants québécois fréquentent des services éducatifs de faible ou très faible qualité⁶. Cette proportion est toutefois relativement peu élevée dans les CPE.

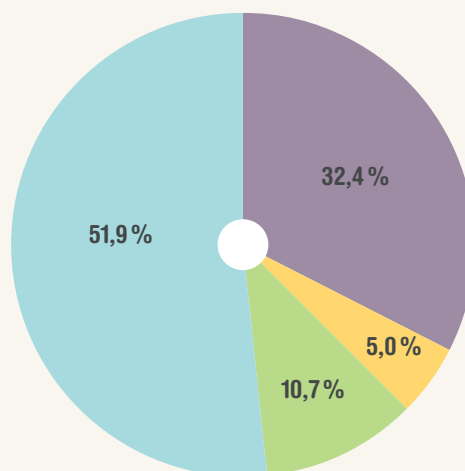
Milieu familial
Tous âges confondus



Garderie subventionnée
0 à 18 mois

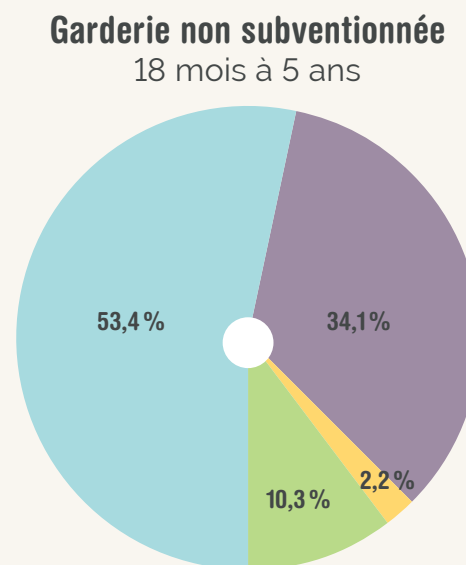
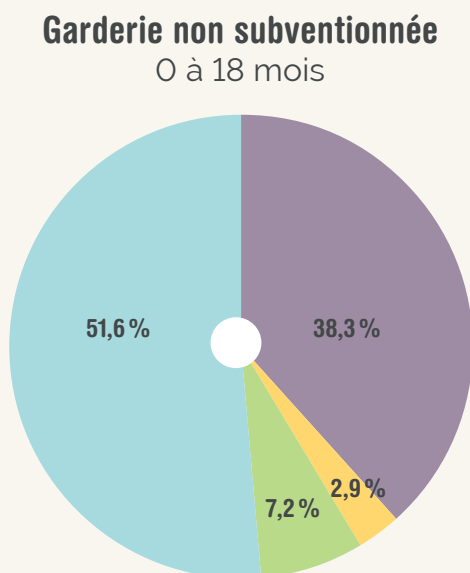
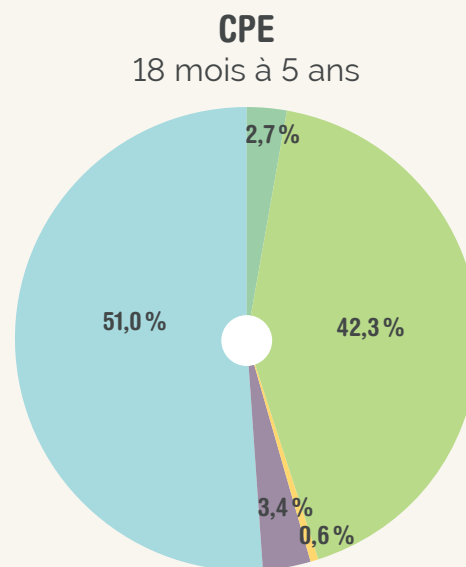
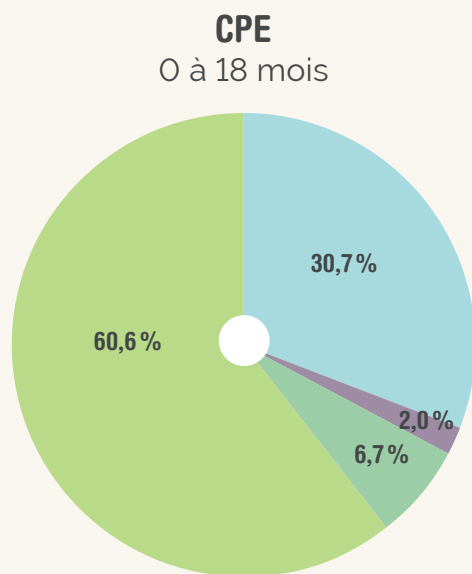


Garderie subventionnée
18 mois à 5 ans



2003

6. Les petites proportions ont une moins bonne précision et doivent être interprétées avec prudence.



2014



Qualité selon les différentes dimensions

Les enquêtes *Grandir en qualité* permettent également de déterminer plus précisément les dimensions de moins bonne qualité dans chacun des services éducatifs.

	2003			2014			
	Gardiennes subventionnées (0 à 18 mois)	Gardiennes subventionnées (18 mois à 5 ans)	Milieux familiaux subventionnés	CPE (0 à 18 mois)	Gardiennes non subventionnées (0 à 18 mois)	CPE (18 mois à 5 ans)	Gardiennes non subventionnées (18 mois à 5 ans)
Lieux							
• Aménagement	●	●	●	●	●	●	●
• Matériel	●	●	●	●	●	●	●
Activités							
• Planification	●	●	●	●	●	●	●
• Observation des enfants	●	●	●	●	●	●	●
• Horaire	●	●	●	●	●	●	●
• Activités ludiques	●	●	●	●	●	●	●
Interactions éducatrice-enfants							
• Valorisation du jeu	●	●	●	●	●	●	●
• Intervention démocratique	●	●	●	●	●	●	●
• Communication et relations interpersonnelles	●	●	●	●	●	●	●
Interactions éducatrice-parents							
	●	●	●	●	●	●	●

Les résultats révèlent que :

- la qualité des lieux varie d'acceptable à faible, à l'exception des CPE (18 mois à 5 ans) où la qualité est bonne. C'est la qualité du matériel qui est la plus préoccupante. Elle varie d'acceptable à faible ;
- la qualité des activités est généralement acceptable, mais la qualité de leur planification est très variable ;
- la qualité des interactions entre l'éducatrice et les enfants est généralement acceptable. Cependant, la valorisation du jeu est de faible qualité partout, sauf pour les pouponnières dans les CPE où la qualité est acceptable ;
- pour les interactions entre l'éducatrice et les parents, la qualité varie entre bonne et acceptable.

Qualité des activités de base

La qualité a également été évaluée pour différentes activités de base qui prennent place dans les services éducatifs.

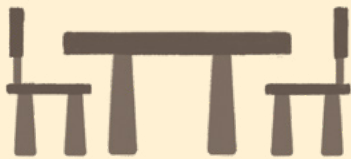
	2003			2014			
	Garderies subventionnées (0 à 18 mois)	Garderies subventionnées (18 mois à 5 ans)	Milieux familiaux subventionnés	CPE (0 à 18 mois)	Garderies non subventionnées (0 à 18 mois)	CPE (18 mois à 5 ans)	Garderies non subventionnées (18 mois à 5 ans)
Accueil							
Repas							
Soins personnels							
Jeux extérieurs							
Périodes de transition							
Fin de la journée							

Selon l'enquête :

- l'accueil, les repas et la fin de la journée sont en général de bonne qualité ;
- la qualité est moindre pour les soins personnels et les périodes de transition ;
- la qualité des jeux extérieurs est particulièrement préoccupante, sauf pour les CPE (18 mois à 5 ans) où la qualité est acceptable.

- Excellente qualité
- Bonne qualité
- Qualité acceptable
- Faible qualité
- Très faible qualité
- Extrêmement faible qualité

Critères de qualité utilisés pour évaluer les services de garde éducatifs à l'enfance (EOQE)



LES LIEUX

L'aménagement des lieux

Les lieux sont sains et accueillants. L'ameublement et les équipements sont polyvalents, sécuritaires, accessibles et répondent aux besoins des tout-petits et des éducatrices.

Le matériel

Le matériel est adapté aux besoins des enfants. Il est sécuritaire, en quantité suffisante et en bon état. Il favorise toutes les dimensions du développement et stimule les sens des tout-petits. Il reflète aussi la diversité des réalités familiales et culturelles.



LES ACTIVITÉS

La planification des activités

Une planification hebdomadaire des activités est affichée. Cette planification est appliquée avec souplesse. Les sources d'inspiration des activités sont pertinentes et variées (ex. : événements saisonniers, préférences des enfants, forces et habiletés des enfants, etc.).

L'observation des enfants

L'éducatrice observe les enfants, note ses observations et y donne suite.

L'horaire de la journée

L'horaire de la journée est souple, tient compte des besoins des enfants et leur permet de développer attachement et confiance envers l'éducatrice. Les activités sont variées et leur séquence aide les enfants à établir des repères dans le temps.

Les activités ludiques

Le jeu libre est valorisé. Les activités sont appropriées au développement et aux champs d'intérêt des enfants. Elles favorisent la créativité, l'imaginaire et l'apprentissage actif tout en étant sécuritaires.



L'INTERACTION ÉDUCATRICE-ENFANTS

La valorisation du jeu

L'éducatrice respecte le jeu des enfants et soutient leurs initiatives personnelles. Elle aide les enfants à prendre conscience de leurs réalisations et les incite à réfléchir aux activités réalisées.

L'intervention démocratique

La prise de décision est partagée avec les enfants. L'éducatrice attribue graduellement des responsabilités aux enfants et encourage la collaboration. Elle les incite à trouver des solutions à leurs problèmes. Les consignes de discipline et de sécurité sont adaptées aux enfants et bien comprises par eux. L'éducatrice intervient de façon appropriée à l'égard des comportements dérangeants.

La communication et les relations interpersonnelles

L'éducatrice est à l'écoute des enfants. Elle soutient le développement de leur langage et encourage l'expression de leurs besoins et de leurs sentiments. Le climat encourage des interactions harmonieuses.



L'INTERACTION ÉDUCATRICE-PARENTS

Les échanges entre l'éducatrice et les parents favorisent la continuité de l'intervention et soutiennent la qualité des services reçus par les tout-petits. L'éducatrice et les parents collaborent pour venir en aide aux enfants en difficulté. Le service éducatif soutient les familles dans leur intégration.

Critères de qualité utilisés pour évaluer les services de garde éducatifs à l'enfance (EOQE) – les activités de base



ACCUEIL

L'aménagement du **vestiaire** facilite l'accueil des familles et une transition harmonieuse entre la famille et le service de garde.

L'accueil permet la mise en place d'**une relation constructive avec les parents**.

Les enfants **peuvent faire des choix** dans leurs activités.



REPAS

Les aliments sont **sains**, préparés avec de bonnes pratiques sanitaires.

Les enfants peuvent **choisir leurs portions et l'ordre pour manger les aliments**.

Les repas et la collation sont offerts dans un **climat détendu**.

Les repas et les collations **se font dans le respect des règles de santé et de sécurité**.



SOINS PERSONNELS

Les éducatrices sont **attentives aux besoins des enfants**.

Les éducatrices adoptent de **bonnes pratiques d'hygiène** (changement de couche, apprentissage de la propreté, lavage des mains).

L'aménagement des lieux **encourage le développement de l'autonomie** des enfants pour leurs soins personnels.

L'apprentissage de la propreté se fait dans un **climat calme et affectueux**.



JEUX EXTÉRIEURS

La cour est **bien aménagée**.

L'équipement est accessible aux enfants et favorise le développement des tout-petits de façon sécuritaire.

Au cours des jeux extérieurs, **l'éducatrice est active** auprès des enfants.

Les activités extérieures sont valorisées et encouragent la découverte de l'environnement.

La préparation à la période de jeux extérieurs et la rentrée **se déroulent harmonieusement**.

Les sorties au parc se font **de façon sécuritaire**.



PÉRIODE TRANSITOIRE

Les périodes de rangement sont **organisées de façon stimulante** pour les enfants.

Les transitions d'une activité à l'autre **respectent le rythme des enfants et se font en douceur**.



FIN DE JOURNÉE

Le **climat est serein**.

Les enfants **peuvent faire des choix** dans leurs activités.

L'éducatrice **accorde de l'attention à tous** les enfants.

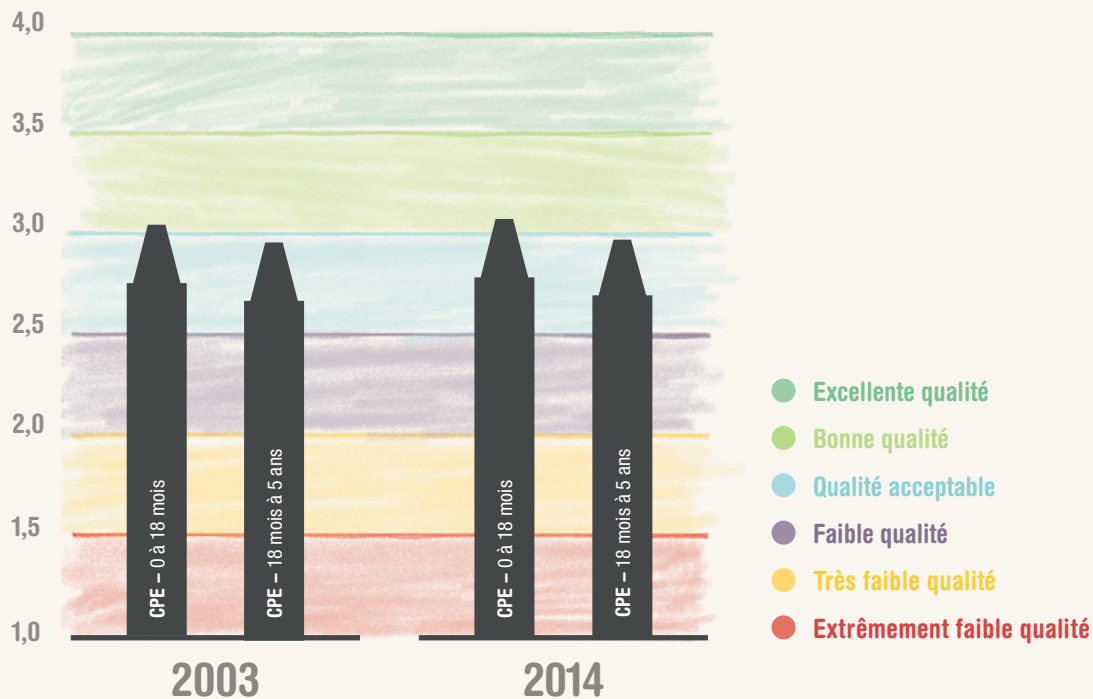
L'éducatrice établit une **relation constructive avec les parents** et communique avec eux.

Évolution de la qualité des CPE entre 2003 et 2014

La qualité des CPE a été évaluée dans les deux éditions de l'étude *Grandir en qualité*. Cela nous informe donc en partie sur l'évolution de la qualité de ces services sur une période d'environ 10 ans.

Qualité d'ensemble

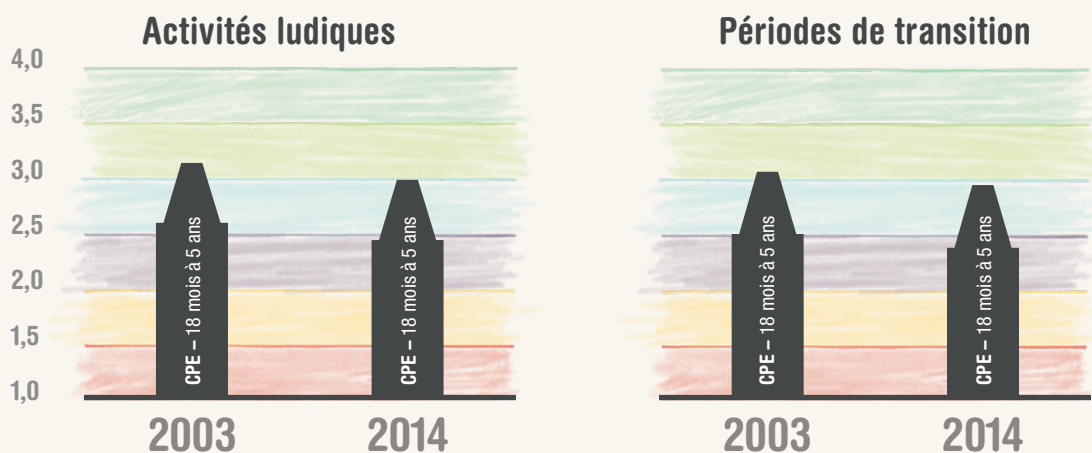
Globalement, la qualité des pouponnières des CPE n'a pas changé entre 2003 et 2014. La qualité de ces dernières était bonne dans les deux éditions de l'enquête. Pour ce qui est des services reçus par les enfants de 18 mois à 5 ans, la qualité était acceptable en 2003, mais tout de même près du seuil de la catégorie «bonne». Elle ne s'était toutefois pas améliorée en 2014.



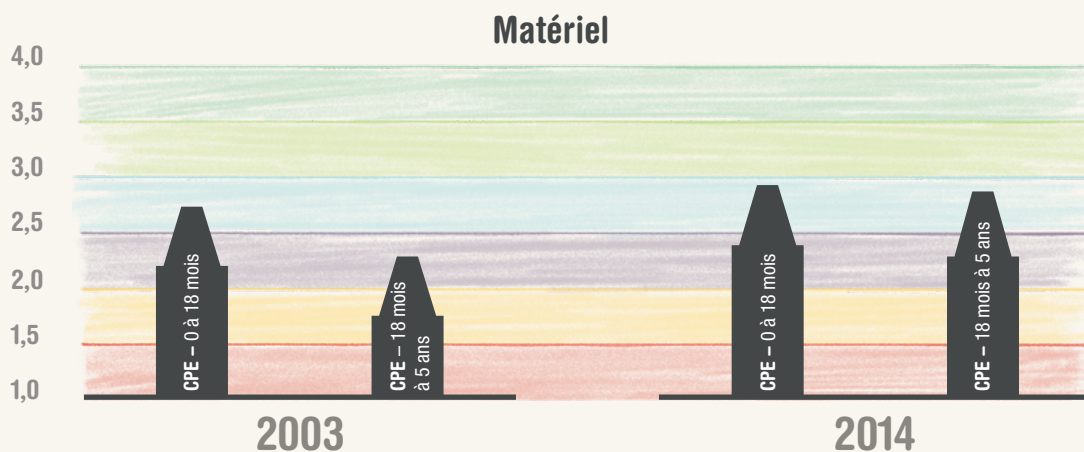
En particulier chez les enfants de 18 mois à 5 ans, aucun changement n'a été observé dans la qualité de la valorisation du jeu, qui est demeurée faible, ni dans la qualité des jeux extérieurs, des interactions entre l'éducatrice et les enfants ainsi que des soins personnels, qui ont pour leur part obtenu une note acceptable dans les deux enquêtes.

Chez les enfants de moins de 18 mois, on constate une amélioration de la qualité de la valorisation des jeux, mais aucun changement quant à la qualité des jeux extérieurs, qui est demeurée faible, à celle des interactions entre l'éducatrice et les enfants, restée bonne, ainsi qu'à la qualité des soins personnels, qui ont pour leur part obtenu une note acceptable dans les deux enquêtes.

Cependant, la qualité de certains aspects a diminué de façon significative pour les services offerts aux enfants de 18 mois à 5 ans. C'est le cas pour les activités ludiques et les périodes de transition.



Par contre, la qualité du matériel s'est améliorée entre 2003 et 2014, tant pour les 0 à 18 mois que pour les 18 mois à 5 ans.



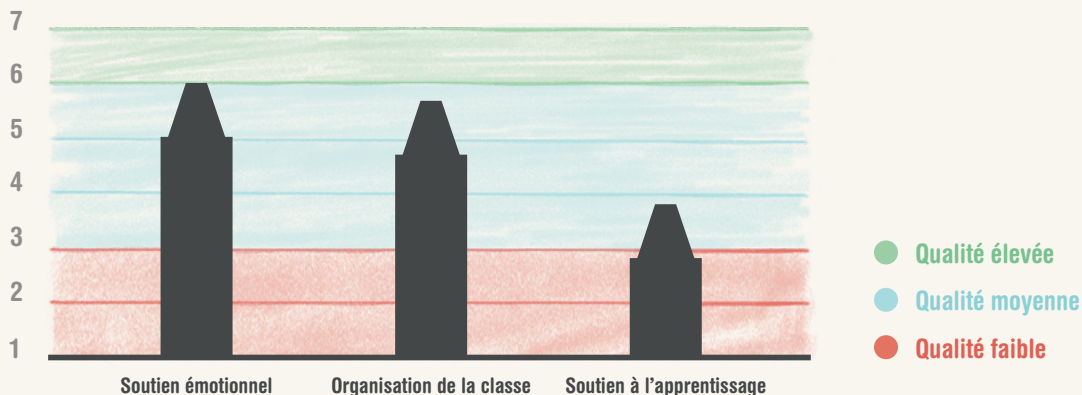
De nouvelles études seront nécessaires à l'avenir pour continuer à mesurer la qualité et documenter l'évolution de la situation.

Qualité des maternelles 4 ans

Entre 2012 et 2016, une équipe de recherche de l'Université du Québec en Outaouais a été mandatée par le ministère de l'Éducation et de l'Enseignement supérieur⁷ pour évaluer l'implantation des maternelles 4 ans à temps plein en milieu défavorisé. L'équipe a entre autres utilisé la grille CLASS-pre-K pour déterminer le niveau de qualité de cinq classes de maternelle 4 ans dans cinq écoles québécoises, dont deux dans la région de Montréal et trois en Outaouais⁸. Au total, 415 élèves ont participé à cette évaluation.

Les résultats ont permis d'en savoir plus sur la qualité des interactions entre les enseignantes et les élèves de ces cinq classes.

Voici les principaux constats :



- La qualité du soutien émotionnel est de niveau élevé.
- La qualité du soutien à l'apprentissage est le domaine où la qualité est la moins bonne.

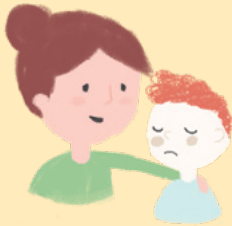
Par ailleurs, dans leur rapport, les auteurs ont comparé ces résultats aux scores moyens de la population générale américaine. Pour tous les domaines, les résultats des enseignantes québécoises étaient plus élevés.

7. L'appellation de ce ministère était alors ministère de l'Éducation, du Loisir et du Sport.

8. Puisqu'il s'agit d'une étude d'évaluation de l'implantation et que le nombre de classes évaluées est petit, ces résultats pourraient ne pas être représentatifs de toutes les classes de maternelle 4 ans à temps plein existant à l'époque.

Critères de qualité utilisés pour évaluer les interactions dans les maternelles 4 ans

(évaluation basée sur la grille CLASS-pre-K)



SOUTIEN ÉMOTIONNEL

Climat positif

L'enseignant et les enfants développent des relations saines et chaleureuses. L'enseignant entretient une certaine proximité physique avec les enfants et participe aux activités avec eux. Le climat de la classe est ponctué de sourires et de rires partagés, de marques de respect. Les règles usuelles de politesse sont utilisées.

Climat négatif

Dans la classe, l'enseignant et les enfants n'ont pas recours à des commentaires sarcastiques ou irrespectueux, à des menaces ou à des cris. On n'observe pas d'agressions entre les enfants.

Sensibilité de l'enseignant

L'enseignant est vigilant et sensible à l'égard des indices verbaux et non verbaux que les enfants émettent et pouvant indiquer qu'ils vivent des difficultés tant émotionnelles que d'apprentissage. L'enseignant remarque les manques de compréhension des enfants et y répond de façon efficace et individualisée. Les enfants participent activement aux activités et recherchent du réconfort auprès de l'enseignant quand ils en ressentent le besoin.

Prise en considération du point de vue de l'enfant

L'enseignant accorde de l'importance aux préférences, aux motivations et au point de vue des enfants, et ce, de manière intentionnelle et constante. Il attribue des responsabilités aux enfants et les encourage à exprimer leurs idées. Les enfants ont la possibilité de prendre des décisions pour eux-mêmes et de faire des choix, etc.

Critères de qualité utilisés pour évaluer les interactions dans les maternelles 4 ans

(évaluation basée sur la grille CLASS-pre-K)



ORGANISATION DE LA CLASSE

Gestion des comportements

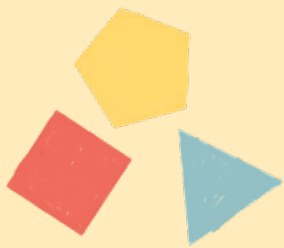
L'enseignant emploie des stratégies permettant aux enfants de comprendre les attentes spécifiques quant à leurs comportements et de s'y conformer. Les consignes et les attentes sont claires et maintenues avec constance. L'enseignant intervient de façon proactive, redirige les comportements inappropriés et s'assure que les enfants respectent les règles.

Modalités d'apprentissage

L'engagement des enfants dans les diverses activités favorise l'apprentissage. Les stratégies mises de l'avant par l'enseignant permettent aux enfants de manipuler du matériel plutôt que de simplement observer. L'enfant est exposé à un éventail d'occasions d'apprentissage : visuelles, auditives, motrices. Les enfants démontrent de l'intérêt pour les situations offertes. Les activités suscitent leur attention et leur concentration.

Productivité

Peu ou pas de temps est perdu pour des tâches d'organisation et des moments d'attente où les enfants sont passifs. L'enseignant est préparé, le matériel est disponible et les transitions entre deux activités sont brèves.



SOUTIEN À L'APPRENTISSAGE

Développement de concepts

Les moyens utilisés par l'enseignant permettent aux enfants d'en arriver à une plus grande compréhension de divers concepts. L'enseignant a recours à des stratégies visant à aider les enfants à développer leur capacité de penser et de réfléchir par eux-mêmes. Les enfants ont l'occasion d'analyser, de comparer, d'établir des liens entre diverses notions, de résoudre des problèmes par eux-mêmes ou encore d'être créatifs et de générer leurs propres idées.

Qualité de la rétroaction

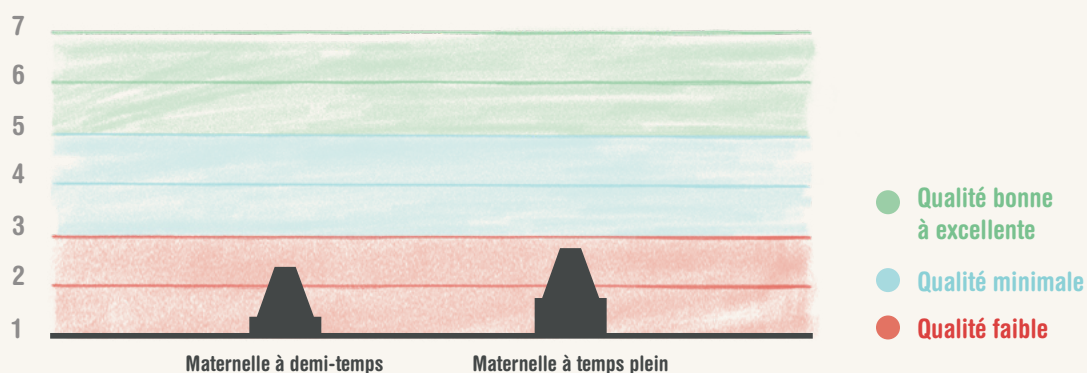
L'enseignant fournit de la rétroaction de manière constante aux enfants pour les amener à une compréhension plus approfondie de divers concepts. L'enseignant échange avec les enfants, ajoute des informations précises liées à ce qu'ils font ou à ce qu'ils expriment et reconnaît les efforts des enfants.

Modelage langagier

L'enseignant emploie des stratégies permettant aux enfants d'être exposés de manière constante à des formes et à des usages variés du langage. L'enseignant a des conversations significatives avec les enfants. Il reformule les propos des enfants dans des formes plus complexes. Il utilise également des questions ouvertes nécessitant des réponses plus élaborées et il décrit ses actions et celles des enfants pour leur offrir un modèle.

En 2015, la qualité des maternelles 4 ans a également été évaluée par une équipe de l'Université du Québec à Montréal grâce à la grille ECERS-R. L'équipe de recherche a observé 13 groupes de maternelle à demi-temps et 15 groupes de maternelle à temps plein⁹. Cela représente près de 30 % des enfants qui fréquentaient alors une classe de maternelle 4 ans en milieu défavorisé à temps plein.

Leurs résultats révèlent que la qualité de l'environnement éducatif est généralement très basse.



La situation est particulièrement préoccupante en ce qui a trait au mobilier et à l'aménagement des lieux, aux soins personnels, à la stimulation du langage et du raisonnement, aux activités offertes, aux interactions et à la structure du service.

Cette évaluation a été réalisée très peu de temps après l'implantation des premières classes de maternelle 4 ans à temps plein. L'interprétation des résultats doit donc en tenir compte.

	Maternelle à demi-temps	Maternelle à temps plein
Mobilier et aménagement	● Qualité faible	● Qualité faible
Soins personnels	● Qualité faible	● Qualité faible
Langage et raisonnement	● Qualité faible	● Qualité minimale
Activités	● Qualité faible	● Qualité faible
Interactions	● Qualité faible	● Qualité minimale
Structure du service	● Qualité faible	● Qualité faible

9. L'échantillon utilisé dans cette étude comprenait exclusivement des maternelles 4 ans en milieu urbain ou semi-urbain. Les résultats ne peuvent donc pas être généralisés à tous les enfants fréquentant des maternelles 4 ans, en particulier pour les enfants provenant de milieux ruraux.

Critères de qualité utilisés pour évaluer la qualité des maternelles 4 ans

(évaluation basée sur la grille ECERS-R)

MOBILIER ET AMÉNAGEMENT

Environnement intérieur

L'espace est sécuritaire, bien éclairé et bien entretenu. L'environnement est accueillant et invitant.

Ameublement

L'ameublement répond aux besoins des tout-petits. Il est approprié à leur taille et leur permet d'être confortables pour apprendre et jouer. L'enseignant a accès facilement au matériel nécessaire.

Aménagement des pièces

L'arrangement favorise le développement d'une image positive chez l'enfant et encourage une variété d'activités. Le matériel est organisé selon des centres d'intérêt bien définis.

Autres

Des espaces sont présents pour que l'enfant puisse être seul au besoin et pour afficher les œuvres des enfants. Des espaces et de l'équipement sécuritaires sont disponibles pour le développement des besoins moteurs.



SOINS PERSONNELS



Accueil et fin de la journée

L'atmosphère est accueillante et chaleureuse pour accueillir et dire « au revoir » aux jeunes enfants.

Repas et collations

Les aliments servis sont conformes aux recommandations officielles en matière d'alimentation et favorisent l'acquisition à long terme de saines habitudes de vie. Leur préparation se fait dans de bonnes conditions d'hygiène.

Siestes et utilisation des toilettes

Des moments de repos sont planifiés de façon adéquate. Les enfants sont supervisés pour aller aux toilettes et peuvent s'y rendre selon leurs besoins. Du matériel est disponible pour assurer de bonnes habitudes d'hygiène (marchepied près du lavabo, savon).

Soins de santé

Les enfants peuvent apprendre les mesures d'hygiène de base (lavage des mains, mouchage), et le risque de propagation des maladies est minimisé.

Sécurité

La supervision des enfants est adéquate, et des procédures sont en place pour minimiser les risques de blessures. On enseigne aux enfants des comportements sécuritaires.

Critères de qualité utilisés pour évaluer la qualité des maternelles 4 ans

(évaluation basée sur la grille ECERS-R)



STIMULATION DU LANGAGE ET DU RAISONNEMENT

Livres et images

Une variété de livres et des images sont disponibles en quantité suffisante pour l'utilisation individuelle ou en groupe.

Communication

Des activités et du matériel favorisent le développement du langage.

Stimulation du raisonnement

L'enseignant présente de façon appropriée des relations et des concepts logiques.

Utilisation du langage

L'enseignant converse régulièrement avec les tout-petits et encourage les conversations entre eux. L'enseignant utilise un langage qui enrichit celui de l'enfant.



ACTIVITÉS ÉDUCATIVES

Les activités éducatives favorisent le développement

En particulier dans les domaines suivants :

- motricité fine
- art
- musique et mouvement
- nature et science
- mathématiques

Les activités suivantes sont accessibles :

- jeux de blocs
- sable et eau
- jeu symbolique

Utilisation des écrans

L'utilisation est limitée dans le temps, mais aussi à des sujets appropriés à l'âge des enfants. La participation à ces activités n'est pas obligatoire.

Promotion de la diversité

Les livres, les images, les jeux et le matériel exposent les tout-petits à la différence d'une façon positive qui encourage le respect des autres.



INTERACTIONS

Surveillance des enfants

L'enseignant surveille les enfants sans les contrôler, d'une façon adaptée à leurs habiletés et à leurs besoins.

Discipline

L'aménagement de l'environnement, les attentes de l'enseignant, le matériel disponible, l'horaire et le style de discipline utilisé (méthodes non punitives, démocratiques et cohérentes) favorisent un comportement positif des enfants.

Interactions entre le personnel et les enfants

L'enseignant est chaleureux et répond aux besoins des enfants. Il favorise le développement du respect mutuel entre les enfants et les adultes.

Interactions entre les enfants

L'enseignant fournit un environnement propice à la prise d'initiatives et au développement des compétences. Il incite les enfants à travailler et à jouer ensemble de même qu'à résoudre leurs conflits de manière productive.



STRUCTURE DU SERVICE

Horaire

L'enseignant met en place une routine consistante et équilibrée entre les activités individuelles et celles favorisant la croissance physique, sociale et émotionnelle. Les enfants ont beaucoup de temps pour jouer, et la transition entre les activités se fait en douceur.

Jeu libre


Les enfants peuvent jouer avec le matériel et les compagnons de leur choix. Ils peuvent prendre des décisions, et les interventions de l'enseignant répondent à leurs besoins.

Temps de groupe

L'enseignant s'assure de répondre aux besoins individuels des enfants et les guide dans leurs interactions. Le temps de groupe est limité au minimum et répond aux besoins et aux champs d'intérêt des enfants.

Enfants avec handicap

Les besoins des enfants avec un handicap sont comblés.

A young child with dark hair, wearing a striped shirt, is focused on playing with a wooden abacus. The child is holding a small blue geometric toy piece. The abacus has several rows of colorful beads (red, white, orange, yellow, green, blue) on wooden rods. The background shows a window with a blue frame, suggesting an indoor setting with natural light.

COMMENT AMÉLIORER LA QUALITÉ DES SERVICES ÉDUCATIFS À LA PETITE ENFANCE ?

La littérature scientifique a démontré que certaines conditions peuvent être mises en place par les établissements pour offrir des services de meilleure qualité, qu'il soit question des services de garde éducatifs à la petite enfance ou des programmes préscolaires. En effet, les besoins des tout-petits sont les mêmes, peu importe le milieu.

Formation du personnel

Les études démontrent bien l'importance d'avoir des intervenants formés.

- **Haut niveau de formation initiale**
Les intervenants avec un niveau élevé de formation initiale offrent de meilleurs soins personnels aux enfants, sont plus sensibles à leurs besoins et interagissent davantage avec eux.
- **Diplôme spécialisé en petite enfance**
Une formation spécialisée en petite enfance permet au personnel éducatif d'offrir un environnement adapté et stimulant aux enfants. Une telle formation aiderait les intervenants à mieux planifier les activités et à mettre en place un environnement qui soutient mieux le développement social, langagier et cognitif des enfants.
- **Activités de formation continue**
Participer à des activités de formation continue basée sur les meilleures pratiques serait associé à une offre de services éducatifs de plus grande qualité.

Au Québec, selon la loi, les CPE et les garderies (subventionnées ou non) doivent s'assurer que les deux tiers du personnel de garde sont qualifiés, après les cinq premières années suivant la délivrance du permis (un tiers pour les cinq premières années), c'est-à-dire qu'ils possèdent un diplôme d'études collégiales en Techniques d'éducation à l'enfance ou l'équivalent.

Pour leur part, les personnes reconnues à titre de responsables de services de garde en milieu familial doivent avoir réussi une formation d'au moins 45 heures dans les 3 ans précédant leur demande de reconnaissance. Elles doivent également suivre annuellement 6 heures de perfectionnement.

Dans son rapport, la Commission sur l'éducation à la petite enfance recommandait que le personnel éducateur travaillant dans les services éducatifs à la petite enfance détienne un diplôme d'études collégiales (DEC) en Techniques d'éducation à l'enfance comme formation initiale de base. Elle recommandait aussi que toutes les nouvelles responsables de services de garde en milieu familial soient détentrices d'un DEC.

Dans les services de garde éducatifs à la petite enfance

L'enquête *Grandir en qualité* de 2014 a permis de définir plus précisément des conditions de formation associées à une meilleure qualité dans les services de garde éducatifs québécois :

- Les éducatrices ont fait des études postsecondaires ;
- Elles ont un diplôme d'études collégiales ;
- Les éducatrices sont qualifiées au sens de la réglementation ;
- Les éducatrices participent à des activités de perfectionnement et sont accompagnées pour mettre en application les notions apprises ;
- Les éducatrices participent à des réunions d'équipe ou d'associations professionnelles ;
- Elles connaissent et reconnaissent l'utilité du programme « Accueillir la petite enfance ».

De plus, la présence d'éducatrices avec un plus grand nombre d'années d'expérience dans les services de garde était associée à un plus haut niveau de qualité.

Dans les milieux préscolaires

Selon l'équipe de chercheurs de l'UQAM qui a évalué la qualité des maternelles 4 ans, la formation actuelle des enseignantes comprend peu de cours relatifs à l'éducation préscolaire. Le rapport recommande l'ajout de cours abordant les sujets suivants :

- Les besoins des élèves vulnérables;
- Les différentes composantes de la qualité de l'environnement préscolaire, y compris la qualité des interactions;
- Les pratiques éducatives basées sur les données probantes.

Ces cours pourraient aider les enseignantes à mieux répondre aux besoins des enfants de 4 ans en milieu défavorisé. Des formations continues abordant les défis que présente cette clientèle sont également suggérées. Enfin, les enseignantes gagneraient à être soutenues par du personnel formé.

Par ailleurs, selon l'équipe de l'UQO, la formation devrait porter également sur les approches éducatives et sur les formes de collaboration favorisant l'inclusion de la diversité des familles.

APPROCHE SCANDINAVE

Plusieurs pays scandinaves garantissent une place en services éducatifs pour chaque enfant en bas âge. Les professionnels qui y travaillent doivent avoir un diplôme universitaire en éducation, avec une spécialisation en petite enfance. La formation continue est encouragée. Les modèles scandinaves encouragent la participation active des parents et des autres intervenants importants dans le développement de l'enfant. Les pays scandinaves sont souvent reconnus pour la qualité de leurs services de garde et de leurs services éducatifs en général.

Conditions de travail du personnel éducatif

Les enquêtes *Grandir en qualité* réalisées en 2003 et en 2014 ont noté que les conditions de travail des éducatrices ont une influence sur la qualité de l'établissement. Le score de l'établissement était plus élevé si les éducatrices :

- avaient un salaire horaire plus élevé;
- percevaient leur travail comme stimulant et rempli de défi;
- disposaient de temps pour planifier leurs activités pédagogiques;
- avaient une perception positive de leur travail;
- étaient satisfaites de leurs relations avec la direction;
- pouvaient discuter quotidiennement de pédagogie entre elles.

Structure du service éducatif

3

Selon la littérature scientifique, les facteurs suivants pourraient également agir sur la qualité des services reçus par les tout-petits :

- Le ratio entre le nombre d'adultes et le nombre d'enfants ;
- La taille du groupe ;
- L'aménagement de l'espace ;
- Le matériel ;
- La présence d'un programme éducatif.

Dans les services de garde éducatifs à la petite enfance

Les enquêtes *Grandir en qualité* 2003 et 2014 ont d'ailleurs noté que les caractéristiques suivantes étaient associées à une plus grande qualité :

- Une taille de groupe réduite ;
- Un ratio éducatrice-enfants inférieur à la limite permise ;
- La mise en place de moyens de communication avec les parents.

Dans les milieux préscolaires

Lors de l'évaluation des maternelles 4 ans par l'équipe de l'UQAM, les chercheurs ont conclu que les ratios en maternelle 4 ans devraient être plus bas pour améliorer l'efficacité de cette intervention auprès des enfants de milieux défavorisés.

De plus, les chercheurs de l'UQO recommandent une approche qui reconnaît le côté unique de chaque enfant de même que l'importance de l'apport culturel de sa famille. Cette approche devrait aussi permettre une collaboration étroite avec les parents et les autres intervenants de l'école pour favoriser l'inclusion.

Les CPE et les garderies québécoises ne peuvent accueillir plus de 80 enfants par installation. Les ratios éducatrice-enfants sont les suivants :

- 1:5 pour les moins de 18 mois
- 1:8 pour les enfants de 18 mois à 4 ans
- 1:10 pour les enfants de 4 ans

En maternelle 4 ans, une enseignante peut accueillir jusqu'à 18 enfants dans sa classe.

Conditions d'implantation des services éducatifs

Les études réalisées sur le sujet indiquent que les conditions d'implantation des services éducatifs suivantes favorisent la qualité des services éducatifs :

- Financement gouvernemental ou fonctionnement à but non lucratif;
- Intégration des services éducatifs à d'autres services offerts dans la communauté;
- Implication des parents dans le fonctionnement du service éducatif.

Dans leur rapport de recherche, les chercheurs de l'UQAM qui ont évalué les maternelles 4 ans recommandent également que le financement des maternelles 4 ans à temps plein en milieu défavorisé soit suffisant pour garantir la qualité de l'environnement éducatif.

Les chercheurs de l'UQO, quant à eux, rappellent que les directions d'établissement jouent un rôle prioritaire dans l'implantation des maternelles 4 ans à temps plein en milieu défavorisé. Ils suggèrent donc une formation conçue pour les directions d'établissement afin qu'elles assument une responsabilité accrue dans la planification, la mise en œuvre et l'évaluation du processus d'implantation.

Selon l'OCDE, les gouvernements peuvent jouer un rôle dans l'amélioration de la qualité des services éducatifs à la petite enfance. Par exemple, ils peuvent établir des normes de qualité et proposer des mesures la favorisant en consultant les acteurs sur le terrain. Ils peuvent également évaluer la qualité et s'assurer du respect des normes en place. Enfin, ils peuvent proposer des mesures incitatives pour que les services éducatifs améliorent leur qualité, mais aussi offrir un financement adéquat pour assurer le respect des normes de qualité.

Toujours selon l'OCDE, un investissement de 1 % du PIB est nécessaire pour assurer des services de qualité en éducation à la petite enfance. Au Québec, cela représenterait un investissement de 3,76 milliards de dollars.

Par ailleurs, selon le lauréat du prix Nobel d'économie James Heckman, ce sont les sommes investies dans l'éducation à la petite enfance qui offrent le meilleur taux de rendement de l'investissement.



MISE EN PLACE D'UN PROGRAMME DE FORMATION SUR MESURE PORTANT SUR LA QUALITÉ DES SERVICES EN CPE

Dans le cadre d'un projet pilote, des CPE de la région des Cantons-de-l'Est ont reçu une formation sur mesure. Les gestionnaires de l'installation recevaient d'abord une formation sur le concept de qualité tel que mesuré par l'Échelle d'évaluation de l'environnement préscolaire (ECERS-R). La qualité de l'environnement éducatif du CPE était observée avant et après trois sessions de formation sur mesure élaborée à partir des besoins déterminés lors de la première observation. Les résultats du projet pilote révèlent que cette formation sur mesure a eu une incidence positive sur la qualité des CPE participants. Ces effets étaient toujours visibles un an plus tard.

À la suite du projet pilote, le programme a été adopté par le Regroupement des CPE des Cantons-de-l'Est, par le Regroupement des CPE des régions de Québec et de Chaudière-Appalaches et par le Regroupement des CPE de l'Abitibi-Témiscamingue. Ces programmes ont existé de 2004 à 2014, mais n'ont pas été reconduits les années suivantes, notamment en raison d'un manque de ressources financières.

POLITIQUES ET CADRES DE RÉFÉRENCE POUR FAVORISER LA QUALITÉ

L'importance de la qualité dans les services éducatifs a été reconnue dans plusieurs politiques et cadres de référence québécois. En voici quelques-uns :

Stratégie relative aux services éducatifs offerts aux enfants de 0 à 8 ans – *Tout pour nos enfants* (2018)

Cette stratégie, élaborée dans le contexte de la Politique de la réussite éducative, vise à agir le plus tôt possible dans le parcours éducatif des enfants, à consolider les différentes interventions éducatives auprès de ceux-ci et à faciliter les nombreuses transitions vécues au cours de cette période. Elle met également en place des conditions afin que les tout-petits soient soutenus par des milieux éducatifs accessibles et de qualité qui favorisent leur bien-être et répondent à leurs besoins. Voici quelques mesures proposées pour atteindre cet objectif :

- Mettre en place, dans les services de garde éducatifs, une mesure d'évaluation de la qualité éducative et élaborer des mesures d'accompagnement qui seront offertes à ceux-ci dans le cadre d'un processus d'amélioration continue.
- Soutenir l'organisation de formations à l'intention du personnel éducateur des services de garde éducatifs dans les installations.
- Augmenter les allocations des bureaux coordonnateurs pour réaliser des projets visant l'amélioration de la qualité éducative des services de garde éducatifs en milieu familial.
- Soutenir financièrement l'acquisition de matériel éducatif destiné aux enfants de maternelle 4 ans à temps plein en milieu défavorisé, en classe et au service de garde scolaire.
- Soutenir et accompagner le personnel scolaire dans le cadre de la mise en œuvre du nouveau cycle d'éducation préscolaire.
- Créer un programme d'aide financière destiné aux associations nationales de services de garde éducatifs pour la réalisation de projets visant l'amélioration de la qualité et de la réussite éducative.



Loi visant à améliorer la qualité éducative et à favoriser le développement harmonieux des services de garde éducatifs à l'enfance (2017)

Cette loi rend obligatoire la participation à un processus d'évaluation et d'amélioration de la qualité. Grâce à cette loi, le gouvernement peut notamment déterminer par règlement les éléments devant faire partie du programme éducatif, pourrait prescrire l'application d'un programme éducatif unique par tous les prestataires ou certains d'entre eux, et reconnaître des équivalences à ce programme. Enfin, cette loi souligne le rôle que jouent les services de garde éducatifs à l'enfance dans la réussite éducative des enfants.

Politique gouvernementale de prévention en santé (2016)

La Politique gouvernementale de prévention en santé a comme objectif d'augmenter à 80 % la proportion d'enfants qui arrivent en maternelle 5 ans sans présenter de facteur de vulnérabilité pour leur développement. Pour soutenir et améliorer le développement global des enfants, cette Politique souhaite notamment favoriser l'accès à des services éducatifs à l'enfance pour les familles de milieux défavorisés et soutenir l'amélioration de la qualité des services de garde éducatifs à la petite enfance.

Cadre de référence Gazelle et Potiron (2014)

Élaboré par le ministère de la Famille, ce cadre de référence a pour but de favoriser le développement global des enfants de moins de 5 ans par la saine alimentation, le jeu actif et le développement moteur. Il est composé de 12 orientations qui encouragent le développement de bonnes habitudes alimentaires et qui valorisent les occasions de bouger sous toutes ses formes.





**Offrons à chaque tout-petit
la chance de développer
son plein potentiel !**

CONCLUSION

Offrons à nos tout-petits des services éducatifs de qualité

Les services éducatifs à la petite enfance ont de nombreux avantages pour le développement des tout-petits, particulièrement pour ceux provenant de milieux défavorisés. Toutefois, pour pouvoir contribuer positivement au développement des enfants, ces services doivent être de qualité.

Les enquêtes réalisées dans les dernières années révèlent qu'il existe des enjeux sur le plan de la qualité dans tous les types de services de garde éducatifs québécois et dans les classes de maternelle 4 ans.

La littérature scientifique démontre que nous disposons de leviers pour améliorer la qualité des services éducatifs à la petite enfance. Certains facteurs sont associés à une meilleure qualité des services éducatifs à la petite enfance. C'est notamment le cas de la formation des éducatrices et des enseignantes ainsi que de leurs conditions de travail. La taille des groupes, le ratio adulte-enfants et la mise en place de moyens de communication avec les parents peuvent aussi contribuer à la qualité de certains services éducatifs offerts aux tout-petits.

En offrant des milieux éducatifs de qualité aux tout-petits, nous permettons aux citoyens de demain d'avoir la chance de développer leur plein potentiel.

SOURCES ET RÉFÉRENCES

Les services éducatifs à la petite enfance et les programmes préscolaires au Québec

Direction générale des services de garde éducatifs à l'enfance, ministère de la Famille.

Japel, Christa, et autres. *Les maternelles 4 ans : la qualité de l'environnement éducatif et son apport à la préparation à l'école chez les enfants en milieux défavorisés*, Fonds de recherche du Québec – Société et culture, Université du Québec à Montréal, 2017.

Ministère de l'Éducation et de l'Enseignement supérieur, GIR, DGSEG, DIS, Portail informationnel, système Charlemagne, données au 26 janvier 2017.

Pourquoi parler de qualité ?

Agence de la santé et des services sociaux de Montréal. *Les inégalités sociales de santé à Montréal : le chemin parcouru*, Rapport du directeur de santé publique 2011, rapport synthèse, Direction de santé publique, 2011, 21 p.

Beauregard, M.-È. *Les taux de places en services de garde éducatifs à l'enfance selon l'indice de défavorisation matérielle des territoires de CLSC de Montréal*, Rapport de stage de surveillance, Direction régionale de santé publique du CIUSSS du Centre-Sud-de-l'Île-de-Montréal (données non publiées), 2016.

Bigras, N., et autres. "A comparative study of structural and process quality in center-based and family-based child care services", *Child & Youth Care Forum*, vol. 39, n° 3, 2010, p. 129-150.

Bigras, N., et autres. *Soutenir la valorisation du jeu en services de garde éducatifs auprès d'enfants de 4 ans*; dans Bouchard, C., A. Charron et N. Bigras (dir.). *Le jeu en contextes éducatifs pendant la petite enfance*, Actes de colloque du 81^e congrès de l'ACFAS (p. 54-80). Québec, Livres en ligne du CRIRES, 2015.

Bigras, N., et autres. "Sustaining the support in four-year-olds in childcare services with the goal of promoting their cognitive and language development", *Early Child Development and Care*, vol. 187, n° 12, p. 1-15. doi: 10.1080/03004430.2016.1202948.

Bigras, N., J. Lemire et M. Tremblay. *Le développement cognitif des enfants qui fréquentent les services de garde*; dans Bigras, N., et L. Lemay (dir.). *Petite enfance, services de garde éducatifs et développement des enfants*, État des connaissances, Québec, Presses de l'Université du Québec, 2012.

Burchinal, M.R., et Cryer, D. "Diversity, child care quality, and developmental outcomes", *Early Childhood Research Quarterly*, vol. 18, 2003, p. 401-426.

Burchinal, M.R., K. Kainz et Y. Cai. *How well do our measures of quality predict child outcomes?*; dans Zaslow, M., et autres (dir.). *Quality Measurement in Early Childhood Setting*, Washington, DC, Brooks Publishing, 2011.

Campbell, et autres. "Early Childhood Investments Substantially Boost Adult Health", *Science*, vol. 343, n° 6178, 28 mars 2014, p. 1478-1485.

Centre intégré universitaire de santé et de services sociaux du Centre-Sud-de-l'Île-de-Montréal. *Mémoire du directeur régional de santé publique de Montréal*, Commission sur l'éducation à la petite enfance, 2016.

Community Preventive Services Task Force. *Promoting Health Equity Through Education Programs and Policies: Center-Based Early Childhood Education*, The Community Guide, USA.gov.

Desrosiers, H. *Conditions de la petite enfance et préparation pour l'école : l'importance du soutien social aux familles*, Portraits et trajectoires. Série Étude longitudinale du développement des enfants du Québec (ELDEQ), Institut de la statistique du Québec, 2013, 16 p.

Duncan, G., et K.A. Magnuson. "Investing in Preschool Programs", *The Journal of Economic Perspectives*, vol. 7, n° 2, 2013, p. 109-132.

Eryasa, J. *Relations entre le langage des enfants de quatre ans et la qualité éducative des centres de la petite enfance*, Mémoire de maîtrise, 2013.

Forest, Véronique, et autres. *Accueillir la petite enfance*, Ministère de la Famille, 2007.

Gagné, A., N. Bigras et C. Bouchard. *Long-term effects of daycare attendance on pragmatic abilities*, Communication présentée au 25^e European Early Childhood Education Research Association (EECERA) Meeting, Barcelone, Espagne, septembre 2015.

Gagné, A., et autres. *Childcare Quality and preschoolers' pragmatic development*, Communication présentée au 25^e European Early Childhood Education Research Association (EECERA) Meeting, Barcelone, Espagne, septembre 2015.

Geoffroy, M.-C., et autres. "Association between nonmaternal care in the first year of life and children's receptive language skills prior to school entry: The moderating role of socioeconomic status", *Journal of Child Psychology and Psychiatry*, vol. 48, n° 5, 2007, p. 490-497.

Gingras, Lucie, Nathalie Audet et Virginie Nanhou. *Enquête sur l'utilisation, les besoins et les préférences des familles en matière de services de garde 2009 : portrait québécois et régional*, Québec, Institut de la statistique du Québec, 2011, 360 p.

Guay, Danielle, et autres. *Résultats de l'Enquête montréalaise sur l'expérience préscolaire des enfants de maternelle (EMEP, 2012)*. Portrait du parcours préscolaire des enfants montréalais. Agence de la santé et des services sociaux de Montréal. Fascicule 1, mars 2015, 20 p.

Herry, Y., C. Maltais et K. Thompson. "Effects of a Full-Day Preschool Program on 4-Year-Old Children", *Early Childhood Research & Practice*, vol. 9, n° 2, 2007.

Karoly, L.A., et A. Auger. *Informing Investments in Preschool Quality and Access in Cincinnati. Evidence of Impacts and Economic Returns from National, State, and Local Preschool Programs*, Santa Monica, CA, RAND Corporation, 2016.

Kay, N., et A. Pennucci. *Early childhood education for low-income students: A review of the evidence and benefit-cost analysis* (document n° 14-01-2201), Olympia, WA, Washington State Institute for Public Policy, 2014.

Lemay, L., N. Bigras et C. Bouchard. "Relating childcare during infancy to externalizing and internalizing behaviors in toddlerhood: How specific features of childcare quality matter depending on a child's gender and temperament", *International Journal of Early Childhood*, vol. 46, n° 1, 2014. doi: 10.1007/s13158-014-0107-8.

Lemay, L., N. Bigras et C. Bouchard. "Quebec's child care services: What are the mechanisms influencing children's behaviors across quantity, type, and quality of care experienced?", *Journal of Research in Childhood Education*, vol. 29, n° 2, 2015, p. 147-172. doi: 10.1080/02568543.2015.1009201.

Loeb, S., et autres. "How much is too much? The influence of preschool centers on children's social and cognitive development", *Economics of Education Review*, vol. 26, n° 1, 2007, p. 52-66.

McCartney, K., et autres. "Quality child care supports the achievement of low-income children: Direct and indirect pathways through caregiving and the home environment", *Journal of Applied Developmental Psychology*, vol. 28, 2007, p. 411-426.

Organisation des Nations Unies. Objectifs de développement durable. Récupéré de www.un.org/sustainabledevelopment/fr/education/.

Poissant, Julie. *Mémoire déposé dans le cadre des audiences d'experts de la Commission sur l'éducation à la petite enfance*, 2016.

Schweinhart, L.J., et autres. *Lifetime effects: The High/Scope Perry preschool study through age 40*, Ypsilanti, MI, High/Scope Press, 2005.

Simard, Micha, et autres. *Enquête québécoise sur le développement des enfants à la maternelle 2012*, Québec, Institut de la statistique du Québec, 2013, 99 p.

Sylva, K., et E. Melhuish. *The Effective Provision of Pre-School Education (EPPE) Project: Findings from the Pre-school Period Summary of findings*, 2003.

van Belle, J. *Early childhood education and care (ECEC) and its long-term effects on educational and labour market outcomes*, RAND Europe, RAND Corporation, 2016.

Comment mesurer la qualité ?

Bigras, Nathalie, et Andréanne Gagné. *Mémoire destiné aux audiences publiques d'experts au sujet des services éducatifs destinés à la petite enfance*, Commission sur l'éducation de la petite enfance, octobre 2016.

Bigras, Nathalie, et autres. *Comparaison d'instruments d'observation de la qualité de services éducatifs de la petite enfance*, DSE, n° 37, 2017, p. 31-47.

Bigras, N., et autres. *Qualité, universalité et accessibilité, éclairages de la recherche et recommandations pour les politiques*, Mémoire portant sur le projet de loi n° 28 sur la mise en œuvre de certaines dispositions du discours sur le budget du 4 juin 2014 visant le retour à l'équilibre budgétaire en 2015-2016, présenté à l'Assemblée nationale du Québec, Canada, 2015.

Cantin, G. « Apprentissage et qualité des interactions dans un milieu éducatif », dans *Parlons Apprentissage*, Éditions Passe-Temps, Billet de blogue de vulgarisation scientifique, 2017.

Centre intégré universitaire de santé et de services sociaux du Centre-Sud-de-l'Île-de-Montréal. *Mémoire du directeur régional de santé publique de Montréal*, Commission sur l'éducation à la petite enfance, 2016.

Lapointe, France, et Lucie Gingras. *Enquête québécoise sur la qualité des services de garde éducatifs – Grandir en qualité 2014 : méthodologie et description de l'enquête*, Québec, Institut de la statistique du Québec, tome 1, 2015, 64 p.

Que sait-on de la qualité des services de garde éducatifs au Québec ?

April, Johanne, et autres. *Conditions d'implantation de la maternelle quatre ans à temps plein en milieu défavorisé : sommaire du rapport de recherche*, Université du Québec en Outaouais et ministère de l'Éducation et de l'Enseignement supérieur.

Drouin, Carl, et autres. *Grandir en qualité 2003. Enquête québécoise sur la qualité des services de garde éducatifs*, Québec, Institut de la statistique du Québec, 2004, 597 p.

Gingras, Lucie, Amélie Lavoie et Nathalie Audet. *Enquête québécoise sur la qualité des services de garde éducatifs – Grandir en qualité 2014 : qualité des services de garde éducatifs dans les centres de la petite enfance*, Québec, Institut de la statistique du Québec, tome 2, 2015, 212 p.

Gingras, Lucie, Amélie Lavoie et Nathalie Audet. *Enquête québécoise sur la qualité des services de garde éducatifs – Grandir en qualité 2014 : qualité des services de garde éducatifs dans les garderies non subventionnées*, Québec, Institut de la statistique du Québec, tome 3, 2015, 157 p.

Japel, Christa, et autres. *Les maternelles 4 ans : la qualité de l'environnement éducatif et son apport à la préparation à l'école chez les enfants en milieu défavorisés*, Fonds de recherche du Québec – Société et culture, Université du Québec à Montréal, 2017.

Japel, Christa. Mémoire présenté à la Commission sur l'éducation à la petite enfance, 2016.

Comment améliorer la qualité ?

Bigras, Nathalie, et Andréanne Gagné. *Mémoire destiné aux audiences publiques d'experts au sujet des services éducatifs destinés à la petite enfance*, Commission sur l'éducation de la petite enfance, octobre 2016.

Burnichal, M., D. Cryer et R. Clifford. "Caregiver training and classroom quality in child care centres", *Applied Developmental Science*, vol. 6, n° 1, 2002, p. 2-11.

Cadre de référence Gazelle et Potiron, Ministère de la Famille, 2017.

Clarke-Stewart, K. A., et autres. "Do regulable features of child-care homes affect children's development?", *Early Childhood Research Quarterly*, vol. 17, n° 1, 2002, p. 52-86.

Croisetière, Pierre. *Portraits de politiques familiales : le Québec et treize pays développés*, Ministère de la Famille, 2013.

Davis, N., K.R. Thornburg et J.M. Ispa. "Training determinants for quality infant child care", *Early Child Development and Care*, vol. 124, n° 1, 1996, p. 25-32.

Fukkink, R.G., et A. Lont. "Does training matter? A meta-analysis and review of caregiver training studies", *Early Childhood Research Quarterly*, vol. 22, n° 3, 2007, p. 294-311.

Ghazvini, A., et R.L. Mullis. "Center-based care for young children: Examining predictors of quality", *The Journal of Genetic Psychology: Research and Theory on Human Development*, vol. 163, n° 1, 2002, p. 112-125.

Heckman, James, et Dimitry V. Masterov. "The Productivity Argument for Investing in Young Children", *Review of Agricultural Economics*, vol. 29, n° 3, 2007, p. 446-493.

Honig, A.S., et A. Hirallal. "Which counts more for excellence in childcare staff: Years in service, education level, or ECE coursework?", *Early Child Development and Care*, vol. 145, n° 1, 1998, p. 31-46.

Japel, C., et S. Manningham. *L'éducatrice au cœur de la qualité : un projet pilote visant l'augmentation des compétences*; dans Bigras, N. et C. Japel (dir.). *La qualité dans nos services de garde éducatifs à la petite enfance : la définir, la comprendre, la soutenir*, Québec, Presses de l'Université du Québec, 2008, p. 75-100.

Li-Grining, C.P., et R.L. Coley. "Child care experiences in low-income communities: Developmental quality and maternal views", *Early Childhood Research Quarterly*, vol. 21, n° 2, 2006, p. 125-141.

Loi visant à améliorer la qualité éducative et à favoriser le développement harmonieux des services éducatifs à l'enfance (projet de loi n° 143).

Norris, D.J. "Quality of care offered by providers with differential patterns of workshop participation", *Child & Youth Care Forum*, vol. 30, n° 2, 2001, p. 111-121.

Organisation de coopération et de développement économiques (OCDE). *Petite enfance, grands défis II : éducation et structures d'accueil*, Paris, 2006.

Poissant, Julie. *Mémoire déposé dans le cadre des audiences d'experts de la Commission sur l'éducation à la petite enfance*, 2016.

Politique gouvernementale de prévention en santé, Ministère de la Santé et des Services sociaux du Québec, 2016.

Saracho, O.N., et B. Spodek. "Early childhood teachers' preparation and the quality of program outcomes", *Early Child Development and Care*, vol. 177, 2007, p. 71-91.

Stratégie 0-8 ans, Ministère de l'Éducation et de l'Enseignement supérieur du Québec, 2018.

Sylva, K., et E. Melhuish. *The Effective Provision of Pre-School Education (EPPE) Project: Findings from the Pre-school Period Summary of findings*, 2003.

Vandenbroeck, M., et A. Lazzari. "Accessibility of early childhood education and care: A state of affairs", *European Early Childhood Education Research Journal*, vol. 22, n° 3, 2014, p. 327-335. doi: 10.1080/1350293X.2014.912895.

À CONSULTER

L'Observatoire des tout-petits a produit un dossier complet sur la question de la qualité des services éducatifs du Québec



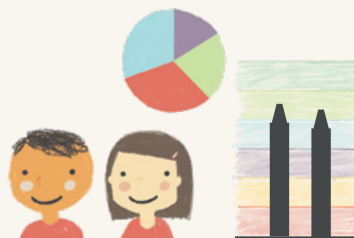
Une **vidéo** de sensibilisation



Des **brochures** de sensibilisation à l'égard des décideurs provinciaux et municipaux



Une **brochure** regroupant les faits saillants du dossier



Des **visuels** pour vos présentations ou vos réseaux sociaux

Consultez notre dossier complet au
tout-petits.org/qualite

OBSERVATOIRE des tout-petits

VEILLER POUR ÉVEILLER

L'Observatoire des tout-petits a pour mission de contribuer à placer le développement et le bien-être des tout-petits au cœur des priorités de la société québécoise. Pour y parvenir, l'Observatoire regroupe les données les plus rigoureuses en matière de petite enfance, de la grossesse à 5 ans, les communique et suscite le dialogue autour des actions collectives nécessaires dans ce domaine.