

# Le p'tit mignon

vous informe



## Édito de l'équipe

Ce mois-ci, nous allons explorer les thèmes de la saine alimentation et du jeu actif, en mettant en avant plan le cadre de référence: Gazelle et Potiron.

Chapeauté par vos expériences vécues avec les enfants, à l'intérieur de vos milieux de garde, nous allons mettre en lumière les contextes de repas et/ou de collations propices à la découverte des aliments, par la saine alimentation. De plus, nous allons souligner les différentes occasions permettant aux enfants de s'engager activement dans le jeu, tout au long de la journée.

En matière de prévention, nous souhaitons vous sensibiliser aux bonnes méthodes de travail, bénéfiques pour la santé. À cette fin, nous vous invitons à participer à un tirage au sort, en cherchant et trouvant les éléments indiqués dans le lien vidéo, au bas de la page des Méthodes de travail bonnes pour la santé.

Merci de rendre possible la diffusion de ce petit journal, par votre implication et votre engagement envers la communauté du bureau coordonnateur l'Attrait Mignon.

Bonne lecture !

L'équipe du bureau coordonnateur

## Sommaire

**P. 2\_Bienvenue\_Vie quotidienne**

**P. 3-4 \_Suggestions de lecture**

**P. 5-6\_Plaisirs culinaires**

**P. 7-8\_Rencontre avec vous**

**P. 9\_Trucs et astuces**

**P. 10-11\_Projet Qualité**

**P. 12-13\_Conformité**

**P. 14-15\_Administration**

**P. 16-17\_Photos activités BC**

# BIENVENUE

## BIENVENUE À NOS NOUVELLES RESPONSABLES EN SERVICES DE GARDE ÉDUCATIFS

- Bakhta Boumaza, reconnue en date du 12 mars 2024.

Nous sommes ravies de t'accueillir au sein du bureau coordonnateur l'Attrait Mignon, en tant que nouvelle responsable en service de garde éducatif. C'est avec un grand enthousiasme que nous te souhaitons la bienvenue au sein de notre famille éducative.

### VIE QUOTIDIENNE :

SERVICES DE GARDE

## MÉTHODES DE TRAVAIL BONNES POUR LA SANTÉ

→ Posture de base :

tête droite,  
dos droit sans torsion,  
bras près du corps,  
épaules relâchées.



→ Tirer profit du matériel et faire participer l'enfant.



→ S'asseoir pour être à la hauteur de l'enfant.



→ Utiliser les équipements appropriés.



→ Solliciter la collaboration des enfants.



→ Plier les genoux et forcer avec les cuisses.



→ S'appuyer sur le mobilier.



Association paritaire pour  
la santé et la sécurité du travail  
du secteur affaires sociales  
asstsa.s.q.c.ca

À VOUS DE JOUER! QUI DÉCOUVRIRA L'OUTIL PRÉVENTIF  
POUR ASSISTER LES ENFANTS AU SOL, LORS DES SIESTES?

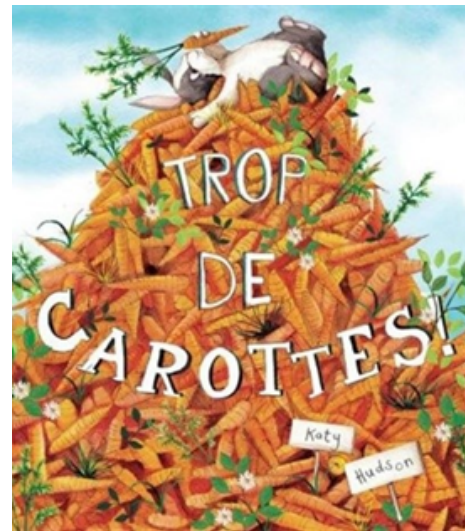
[HTTPS://YOUTUBE.COM/WATCH?V=4MJHRAOHMSQ&SI=OVGJ3I-8TVG-RPCZ](https://youtube.com/watch?v=4MJHRAOHMSQ&si=OVGJ3I-8TVG-RPCZ)

# SUGGESTIONS DE LECTURE

## TROP DE CAROTTES

Lapin aime un peu trop les carottes. Il les aime tellement qu'elles remplissent complètement son terrier, qui est maintenant plein à craquer! Et quand ses amis tentent d'aider Lapin, ils se retrouvent, à leur tour, dans de beaux draps... Écrit par l'auteure à succès Katy Hudson, cet album, tout à fait charmant, démontre que l'amitié permet de surmonter les épreuves les plus difficiles de la vie. Il s'agit du cadeau idéal pour célébrer le retour du printemps ou Pâques! Dès 2 ans

Bonne nouvelle! Ce livre fait partie du bac thématique Du plaisir à raconter, se retrouvant dans notre ludothèque.



## L'ARTICHAUT RIGOLO

Tous les légumes du potager adorent l'artichaut, qui ne manque pas une occasion de les faire rire. Mais l'inspecteur Lapou s'aperçoit que ce drôle de légume, lui, ne rit jamais. Il est même tout triste, lorsqu'il est seul. Il décide de mener une enquête, pour aider le roi des clowns à retrouver le sourire. Dès 2 ans

## LA MAGIE DE L'AVOCAT

Ellie est une petite fille qui veut grandir vite, trop vite... Un jour, son père lui révèle un secret : « Tu es comme un noyau d'avocat ; petite, mais pleine de magie. » Une histoire universelle, celle de prendre le temps de grandir et de pousser à son propre rythme. Dès 2 ans



# SUGGESTIONS DE LECTURE

## POUR LES ADULTES :

### ÉDUCATION EN PETITE ENFANCE

Grâce à leurs connaissances et leurs habiletés, les professionnelles en petite enfance appuient concrètement le développement des bébés et des jeunes enfants. Ce travail comporte toutefois des défis. Il faut transmettre des valeurs et des façons de se conduire adaptées au groupe. Il faut collaborer avec les collègues et les parents, selon les caractères et les attentes. Il faut pouvoir se sentir reconnues pour conserver la motivation et l'engagement nécessaires, chaque jour... Devant ces exigences, les éducatrices, auxiliaires, assistantes et accueillantes maternelles peuvent avoir besoin d'encre plus de ressources pratiques et ciblées. Ce guide est conçu pour elles. Il les aide à communiquer et à interagir de façon bienveillante et efficace dans une foule de situations du quotidien. Il leur permet de bâtir des liens solides et collaboratifs avec petits et grands, tout en maîtrisant les difficultés, étape par étape. Interactif, il nourrit du même coup leur réflexion sur leurs objectifs personnels, leur permettant de se valoriser. En alliant parfaitement théorie et pratique, ce livre les inspire, les motive, les soutient, et leur permet d'aller de l'avant!



# PLAISIRS CULINAIRES

## POULET AU BEURRE



Temps de préparation  
• 20 minutes



Temps de cuisson  
• 4 heures et 15 minutes



Nombre de portions  
• pour 6 personnes

### INGRÉDIENTS

- 2 cuillères à table de garam masala
- 1 cuillère à table de cari
- 1 cuillère à table de curcuma
- 1/2 cuillère à thé de gingembre moulu
- 1/2 cuillère à thé de sel
- 2 cuillères à table de beurre clarifié (ghee) ou d'huile de coco
- 3 lbs de hauts de cuisses de poulet désossées, coupés en quatre ou poitrines de poulet désossées, coupées en cubes
- 1 oignon haché
- 2 gousses d'ail hachées finement
- 156 ml de pâte de tomates
- 400 ml de lait de coco
- 2 cuillères à thé de sucre
- 1 tasse de yogourt nature 10% ou crème sure 14%
- 1/4 tasse de coriandre fraîche hachée (ou persil)

Vous trouverez cette recette en cliquant sur le lien suivant:

<https://www.coupdepouce.com/cuisine/plats-principaux/recette/poulet-au-beurre-a-la-mijoteuse>



### PRÉPARATION

- Dans un petit bol, mélanger le garam masala, le cari, le curcuma, le gingembre et le sel. Réserver (le mélange d'épices se conservera jusqu'à 1 mois dans un petit pot hermétique).
- Dans un grand poêlon, faire fondre la moitié du beurre à feu moyen-vif. Ajouter la moitié du poulet et cuire, en brassant, de 4 à 5 minutes ou jusqu'à ce qu'il soit doré de tous les côtés.
- Retirer du feu et mettre le poulet dans une mijoteuse.
- Procéder de la même manière avec le reste du poulet et du beurre.
- Dans le poêlon, ajouter l'oignon et cuire, en brassant, pendant 2 minutes. Ajouter l'ail et le mélange d'épices réservé, poursuivre la cuisson, en brassant, pendant 1 minute. Ajouter la préparation d'oignon dans la mijoteuse.
- Dans le poêlon, mélanger la pâte de tomates, le lait de coco et le sucre, et cuire en raclant le fond du poêlon, pour en détacher les particules, pendant 30 secondes. Verser le mélange dans la mijoteuse et remuer délicatement pour bien enrober le poulet et les oignons. Couvrir et cuire à faible intensité pendant 4 heures ou jusqu'à ce que le poulet ait perdu sa teinte rosée à l'intérieur.
- Au moment de servir, ajouter le yogourt et mélanger délicatement jusqu'à ce que la sauce soit homogène. Parsemer le poulet au beurre de la coriandre.

**LILYANE LABELLE (RSGÉ)**

# PLAISIRS CULINAIRES

## MUFFINS AUX BLEUETS



Temps de préparation  
• 10 minutes



Temps de cuisson  
• 20 minutes

12

Nombre de portions  
• pour 12 personnes

### INGRÉDIENTS

- 2 tasses de farine
- 2 cuillères à thé de poudre à pâte
- 1/2 tasse de sucre
- 1 pincée de sel
- 1 tasse de jus d'orange ou de lait
- 2 oeufs
- 1/2 tasse d'huile
- 1 tasse de bleuets frais ou congelés

### PRÉPARATION

- Dans un bol, mélanger les oeufs, la demi-tasse d'huile, le sucre et le jus d'orange au fouet, jusqu'à ce que la préparation soit homogène.
- Incorporer les ingrédients secs, en remuant à la cuillère de bois. À l'aide d'une spatule, on mélange les ingrédients secs avec la première préparation, et par la suite, on ajoute les bleuets.
- Répartir la pâte dans les moules à muffins, jusqu'au bord.
- Cuire au four, environ 30 minutes.
- Bon appétit! 😊

SANA MAHMOUDI (RSGÉ)



# RENCONTRE AVEC VOUS

## SALIHA TAHIR - RSGÉ DEPUIS 14 ANS

**Y A-T-IL UN MOMENT SPÉCIFIQUE DE LA JOURNÉE QUE VOUS ATTENDEZ AVEC IMPATIENCE, ET QUELLE EN EST LA RAISON PRINCIPALE?**

Aller profiter des bienfaits de la nature, du soleil, de la lumière du jour, respirer le grand air, bouger et décompresser, car sortir tous les jours permet d'avoir une meilleure santé mentale et physique, une meilleure capacité de concentration, et permet aussi de réduire l'anxiété et le stress.

Bien sûr, après une belle sortie et une activité physique de grande dépense d'énergie, on sent le besoin de s'hydrater et de manger, ce qui contribue à la croissance et à la santé globale de l'adulte et de l'enfant.

**COMMENT VEILLEZ-VOUS À MAINTENIR UN ENVIRONNEMENT OÙ LES ENFANTS QUE VOUS ACCUEILLEZ SONT HEUREUX, ET QUELLES INITIATIVES SPÉCIFIQUES METTEZ-VOUS EN PLACE?**

Toujours heureuse de les accueillir dans un milieu propre, épuré, stimulant et divisé en coins d'activités, leur permettant de bouger, de se déplacer, de déplacer le matériel et l'utiliser en toute aisance et sécurité. Je m'intéresse aux enfants et à ce qu'ils font. J'adopte une attitude douce et respectueuse. J'interagis chaleureusement avec chacun d'entre eux. Je prends une voix posée. Je démontre du plaisir à être avec eux. Je chante, souris, ris, et joue et mange avec eux. Je les accompagne dans leurs apprentissages et les soutiens dans leur compréhension, en leur proposant des repères visuels. Je leur sers de modèle positif. Je leur témoigne de ma reconnaissance et les encourage verbalement et non verbalement pour les valoriser. Je favorise l'autonomie, l'entraide, l'initiative et leur confie des responsabilités. Je leur communique des attentes positives et leur propose des possibilités ou des alternatives. Je prends le temps, le plus possible. J'évite de les presser, de les faire attendre, afin d'éviter l'ennui et prévenir leurs frustrations.

**QUELS SONT LES DÉFIS QUE VOUS IDENTIFIEZ DANS VOTRE QUOTIDIEN, EN TANT QUE RESPONSABLE DE GARDE EN MILIEU FAMILIAL?**

Bien que nous passions du temps à planifier de belles activités pour favoriser le développement des enfants, ce sont les routines et les transitions qui occupent la majeure partie de la journée. La quantité de ces dernières diffère selon l'âge et les besoins des enfants. Ces moments sont perçus comme des moments de stress où l'on voudrait arrêter le temps ou se transformer en pieuvre. Étant donné qu'elles sont inévitables, elles méritent qu'on leur accorde de l'importance et qu'on les exploite pour les transformer en moments magiques. Grâce à la planification, et comme pour toute activité, il est bon de dresser une liste d'idées et de matériel qui pourront être utiles dans le feu de l'action. Aussi, prendre l'habitude de s'auto-évaluer après une période qui nous a donné du fil à retordre. Visualiser ce moment, identifier les difficultés, les noter et penser à planifier des interventions afin d'améliorer la situation.

Je pense qu'avec la patience, la sérénité et la persévérance, on peut réussir à apprivoiser ces périodes de routines et de transitions, et en faire des moments privilégiés avec les enfants.

**POUVEZ-VOUS PARTAGER QUELQUES MOMENTS PARTICULIÈREMENT GRATIFIANTS QUE VOUS AVEZ VÉCUS EN TRAVAILLANT QUOTIDIENNEMENT AVEC LES ENFANTS?**

Travailler avec les enfants est déjà une expérience gratifiante. Le contact avec les enfants, leur joie, leur curiosité, leur progrès, m'apportent de la satisfaction, au quotidien... De ma place, j'ai une belle vue d'ensemble de mon petit groupe. Des artistes sur scène : Lorsqu'un ami me sourit vivement et surgit pour me faire un câlin. Au coin cuisine, un autre ami imite mes actions en douceur, pour aider son ami à attacher son tablier de cuisine! Ce dernier le remercie. Un autre se porte volontaire et sert de médiateur pour résoudre un conflit entre deux amis qui ne veulent pas partager. Tous ces beaux comportements prosociaux et ces marques d'affection me rendent joyeuse et me donnent du cœur à l'ouvrage.



# RENCONTRE AVEC VOUS

## SALIHA TAHIR - RSGÉ (SUITE)

### QUELS CONSEILS CONCRETS OFFRIREZ-VOUS À QUELQU'UN DÉBUTANT COMME RESPONSABLE D'UN SERVICE DE GARDE?

Aimer son métier, oui, j'y crois! Aimer les enfants, ça ne suffit pas! Alors, il faut avoir la compréhension du développement de l'enfant. Quand on aime notre métier, on devient patient et passionné, épanoui et créatif, ce qui nous mène à proposer des activités variées et divertissantes aux enfants.

Pour pouvoir exercer au sein d'un multiâge, il faut avoir de la pédagogie, car on ne communique pas de la même façon avec un bébé qu'avec un enfant de 2 à 5 ans. Avoir du tact et de la discrétion, afin de respecter la pudeur et l'intimité des enfants et aborder avec diplomatie certaines questions avec les parents. Être responsable et avoir une autorité bienveillante pour savoir comment réagir et gérer les situations difficiles, en toute circonstance. Travailler en équipe et avoir un esprit de solidarité et de collaboration (parents, BC, professionnels...) pour mieux comprendre la prise en charge de chaque enfant.

Suivre des formations pour actualiser ses connaissances et les enrichir.

Prendre soin de mettre en place un aménagement actif, pour permettre à l'enfant d'être en contact avec un matériel de jeu sécuritaire, polyvalent et varié, afin de favoriser l'apprentissage actif.

Aussi, une division en coins d'activités pour stimuler le jeu, et une disposition pour faciliter le déplacement, la circulation et l'observation des enfants.

Saviez-vous que le parc est un lieu d'apprentissages multiples, riches en bienfaits pour vous et pour tous vos petits? Car jouer dehors contribue au développement physique, psychologique et social des enfants. Aussi, le plein air contribue à votre épanouissement et à votre santé mentale, ainsi qu'à celui des enfants.

### EN TANT QUE RESPONSABLE DE GARDE EN MILIEU FAMILIAL, COMMENT MAINTENEZ-VOUS UN ÉQUILIBRE ENTRE LES ACTIVITÉS INTÉRIEURES ET EXTÉRIEURES PENDANT LES MOIS D'HIVER?

La neige fraîche, c'est le sable de l'hiver! Les enfants adorent se rouler dedans, faire des anges, faire des bonhommes de neige, sortir les pelles et les seaux et construire des châteaux de neige! Construire un mur de briques en remplissant des bacs de neige, et ensuite les décorer avec des branches ou des feuilles, en guise de drapeaux. Comme sur un chantier de construction (camion à benne – pelle mécanique), les enfants utilisent les jouets de construction pour creuser, pousser et déverser la neige. Jouer aux pirates, à la recherche de trésors enfouis dans la neige. Faire une course à obstacles. Sauter par-dessus des obstacles de neige ou les contourner. Lancer des boules dans le seau. Faire tourner un cerceau autour d'eux et ramper à travers les cerceaux fixés dans la neige, jusqu'à l'arrivée. Faire rouler des cerceaux sur la neige ou sur une pente. Construire une poutre d'équilibre et essayer de la traverser sans tomber. Faire une tour de boules de neige et lancer des boules de neige pour les faire tomber. Jeu d'adresse « Sur les pas du géant »; marcher en zigzag, et les enfants marchent en suivant les traces.

Un volcan de neige. Faire une montagne de neige, enfoncer un bol ou une bouteille de plastique vide au sommet (formule chimique; vinaigre + colorant alimentaire + bicarbonate de soude). Admire les coulées de lave sur la neige.

Cuisiner et faire des biscuits de neige. Étaler de la neige sur une plaque à biscuits et découper des formes avec des emporte-pièces. Décorer les biscuits avec des brindilles, ou d'autres garnitures trouvées aux alentours.

Aller se promener! Aller glisser avec un bon chocolat chaud!





# TRUCS ET ASTUCES

## PAPIER MÂCHÉ OU À GRATTER!

**FACILE! COMME UN JEU D'ENFANT ET LE PLAISIR EST ASSURÉ!**

### Papier mâché

Pour faire du papier mâché (technique indienne), mes amis ont pris plaisir à déchirer du papier journal en morceaux, puis à les mélanger avec de l'eau. On n'avait pas besoin de laisser tremper pendant une heure. Mes amis ont eu le plaisir, aussi, de malaxer les morceaux de papier avec les mains. Ensuite, ils les ont essorés pour obtenir une pulpe qui est la pâte de papier. À la fin, on a rajouté de la colle alimentaire (farine + eau) pour que ça colle, et on l'a utilisée tout de suite pour faire toutes sortes d'objets.

Les enfants adorent ces activités, et plus encore quand ils préparent, eux-mêmes, leur matière première et la manipulent. Ils éprouvent un sentiment de fierté et de compétence, surtout en faisant du recyclage.

### Papier à gratter

C'est une activité magique et très amusante qui stimule la créativité, l'imagination et développe la capacité manuelle des enfants. Elle apporte aussi un moment de détente et de concentration. L'enfant dessine ou gratte la couche de peinture noire pour faire ressortir et révéler les couleurs cachées en dessous, et mettre à jour un magnifique dessin, comme par magie.

Un plaisir inouï pour les enfants.

**SALIHA TAHIR (RSGÉ)**



# PROJET QUALITÉ

## LES MATÉRIAUX LIBRES ET POLYVALENTS

La diversité des matériaux libres favorise l'engagement des enfants dans leur processus d'apprentissage. En jouant, en manipulant et en explorant ces différents matériaux, les enfants font de nouvelles découvertes. De plus, plusieurs d'entre vous ont enrichi leur trousse d'initiation, en y ajoutant des matériaux de votre environnement, tels que des éléments recyclés, ou même des objets de la nature, pour les rendre encore plus stimulantes.

Un grand merci à toutes d'avoir contribué au succès de ces trousse !

Nous sommes ravies de vous annoncer que nous avons ajouté de nouveaux bacs de matériaux libres et polyvalents à la ludothèque.

**Voici les photos de ces nouveaux bacs, qui sont maintenant disponibles pour emprunt.**



Le bac de matériel libre et polyvalent que le BC nous a remis en est un qui contient plusieurs objets. Mon groupe s'est bien amusé en manipulant ces objets, et surtout, en apprenant plusieurs notions.

Voici quelques jeux que nous avons fait avec ce matériel. Ces jeux favorisent plusieurs domaines du développement chez l'enfant :

1- La suite logique : Ce jeu touche le développement cognitif, et surtout le raisonnement et l'éveil aux mathématiques.

2- Le tri des couleurs, selon la couleur de la boule choisie : Ce tri se fait avec une cuillère; en prenant les pompons des petits bols, qui ont la même couleur que la petite boule en face.

Ce jeu touche le développement moteur, et surtout la motricité fine et la coordination œil-main. Il touche aussi la dimension cognitive, au niveau de l'association.

3- Le jeu d'association : Avec une pince, les enfants prennent les pompons qui ont la même couleur que le tissu. Dans le même jeu, les enfants comptent le nombre de pompons recueillis. Ce jeu touche la dimension cognitive et motrice.

**Loubna Moulal**



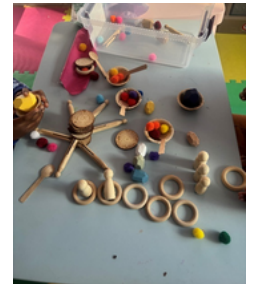
# PROJET QUALITÉ

Dans le cadre du Projet Qualité, le bureau coordonnateur est ravi d'avoir distribué, à chaque responsable de garde, une trousse de matériaux libres et polyvalents. Maintenant que plusieurs d'entre vous ont eu l'opportunité d'explorer cette trousse avec les enfants, nous avons recueilli de nombreux témoignages que nous sommes impatientes de partager avec vous, dans cette édition du P'tit mignon vous informe.



« Ce matériel stimule la créativité et l'imagination des enfants et les incite à travailler différentes compétences et habiletés, autant pour les enfants neurotypiques, que les enfants à besoins particuliers. »

**Najat Chmouk**



**Zohra Smairi**



« Avec le contenu de la trousse, les enfants font souvent semblant de cuisiner et de faire de la magie. Aujourd'hui, ils préparent un pique-nique pour poupées. »

**Annie Fauteux**



« Je partage le plaisir que trouvent les enfants avec le matériel que vous nous avez offert. Édouard est tellement bon; il m'a dit : « Je fais un parcours vers la montagne. » Et moi, je l'ai aidé à choisir le nom de la montagne « Arc en ciel », d'où vient notre fameuse phrase : "Parcours vers la montagne Arc en Ciel." 🌈

**Ikram Guermouche**

« Beaucoup apprécié par les enfants. J'y ai ajouté d'autres épingles à linges, une corde pour faire une corde à linge, des goujons de 6 pouces, et des objets qui brillent. »

**Lise Bouchard**

« Grâce à ce matériel polyvalent, mes amis m'ont surpris avec leur créativité et leur imagination, en fabriquant des avions, en enfilant des anneaux pour faire des bracelets, des sucettes, des châteaux, un bonhomme avec un chapeau, et des œufs de Pâques. En ramassant le matériel, ils se sont amusés à empiler les échantillons de tissus, en respectant leur forme et en les pliant. »

**Saliha Tahir**



# CONFORMITÉ

## TOUT DOUCEMENT... ET RÉGULIÈREMENT!

L'intégration d'un poupon dans votre service de garde est un moment qui peut être très exigeant pour vous, pour le poupon, pour les autres enfants de votre service de garde, et pour les parents. Pour rendre ce moment plus doux et plus facile pour tout le monde, il est important de bien planifier, et surtout, de discuter avec les nouveaux parents de l'importance de l'intégration progressive, pour le bien de tous.

Mais, qu'est-ce que l'intégration progressive? Il s'agit d'une période d'adaptation en douceur, permettant au poupon de créer un lien de confiance avec son éducatrice, et à tous, d'apprendre à se connaître.

Une intégration progressive sous-entend que l'enfant sera présent de manière graduelle et quotidienne dans le service garde. La clé d'une intégration progressive réussie, c'est d'y aller doucement et régulièrement. Voici un exemple d'horaire d'intégration sur 4 semaines :

### Semaine 1

|          |                           |
|----------|---------------------------|
| Lundi    | 9h30 à 10h30              |
| Mardi    | 9h30 à 10h30              |
| Mercredi | 9h à 10h30 (collation am) |
| Jeudi    | 9h à 10h30 (collation am) |
| Vendredi | 9h à 10h30 (collation am) |

### Semaine 2

|          |                                    |
|----------|------------------------------------|
| Lundi    | 9h à 10h30 (collation am)          |
| Mardi    | 9h à 10h30 (collation am)          |
| Mercredi | 9h à 12h15 (collation am et dîner) |
| Jeudi    | 9h à 12h15 (collation am et dîner) |
| Vendredi | 9h à 12h15 (collation am et dîner) |

### Semaine 3

|          |  |
|----------|--|
| Lundi    | 9h à 12h15 (collation am et dîner)       |
| Mardi    | 9h à 12h15 (collation am et dîner)       |
| Mercredi | 9h à 12h15 (collation am et dîner)       |
| Jeudi    | 9h à 15h45 (collations, dîner et sieste) |
| Vendredi | 9h à 15h45 (collations, dîner et sieste) |

### Semaine 4

|          |  |
|----------|--|
| Lundi    | 9h à 15h45 (collations, dîner et sieste) |
| Mardi    | 9h à 15h45 (collations, dîner et sieste) |
| Mercredi | 9h à 15h45 (collations, dîner et sieste) |
| Jeudi    | Selon l'horaire du parent                |
| Vendredi | Selon l'horaire du parent                |

Il s'agit d'une intégration progressive, permettant à tous d'appriivoiser ce grand moment de changement qui demande beaucoup d'adaptation. Vous pouvez, dès l'inscription, présenter aux parents un horaire d'intégration, pour leur permettre de visualiser l'importance d'être constant dans cette grande étape qu'est l'entrée en service de garde éducatif.

Nous vous invitons également à nous faire parvenir vos astuces pour une intégration réussie, et il nous fera plaisir de partager celles-ci avec vos collègues, dans la prochaine édition du P'tit mignon vous informe.

# CONFORMITÉ

## SAVOIR DIRE NON

Tout au long de l'année, les parents vous sollicitent pour l'obtention d'une place dans votre service de garde en milieu familial. Ces demandes sont faites plusieurs semaines, et même plusieurs mois avant les besoins réels de ceux-ci, afin qu'ils puissent être assurés d'avoir une place pour leur enfant. Qu'en est-il des besoins réels de garde des parents?

Bien qu'il soit difficile de refuser l'inscription d'un enfant pour plusieurs raisons, dont la détresse des parents face à la pénurie de places en services de garde, il existe des moyens pour vous aider dans la saine gestion des places à contribution réduite.

Voici quelques idées :

- Prendre le temps de discuter avec le parent de ses besoins de garde, et du respect de ceux-ci;
- Considérer la possibilité d'offrir une place à temps partiel pour un certain temps, ou d'offrir une place temporaire à un autre enfant;
- Communiquer sans délai avec le BC, pour obtenir du soutien, et éviter d'utiliser les subventions du MFA incorrectement;
- Prévoir une procédure d'intégration dans votre service de garde et en discuter avec les parents, avant de signer l'entente de services de garde.

Ce travail en amont vous permettra de bâtir une relation de confiance avec les parents et d'établir des bases claires et professionnelles. Vous travaillez très fort auprès des enfants, il est donc important de démontrer aux familles qui fréquentent votre service de garde, que vous avez à cœur votre profession et le bien-être de leurs enfants.



# ADMINISTRATION

## INSCRIPTION, RENOUVELLEMENT ET ASGF

En tant que responsable d'un service de garde éducatif, vous avez à effectuer des tâches administratives. Parmi celles-ci, se trouvent les inscriptions des enfants, les renouvellements des ententes de services de garde et les attestations des services de garde fournis (ASGF). Ces tâches sont toutes des obligations du ministère de la Famille.

### INSCRIPTION D'UN NOUVEL ENFANT

Pour faciliter votre travail, voici, sous forme de tableau, les documents à fournir au BC lors de l'inscription d'un nouvel enfant.

| <b>Documents à faire parvenir au Bureau coordonnateur</b><br><i>Tous les documents peuvent être acheminés par courriel.</i> |  |
|---|--|
| <input type="checkbox"/>  | <b>Demande d'admissibilité à la contribution réduite dûment complétée</b><br><input type="checkbox"/> Le nom du parent doit correspondre à celui du certificat ou de l'acte de naissance.<br><input type="checkbox"/> Date prévue de la première journée de garde.<br><input type="checkbox"/> Rubrique 3.1 et 4.1 (ne pas oublier de cocher l'une des deux cases de chaque rubrique).   |
| <input type="checkbox"/>  | <b>Copie de l'entente de service (contrat)</b><br><input type="checkbox"/> Nom et adresse de la RSGÉ<br><input type="checkbox"/> Nom de l'enfant<br><input type="checkbox"/> Date de naissance<br><input type="checkbox"/> Nom du parent<br><input type="checkbox"/> Besoins de garde du parent (nombre de jours/semaine et heures approximatives de fréquentation)<br><input type="checkbox"/> Date de début de l'entente<br><input type="checkbox"/> Date de fin de l'entente<br><input type="checkbox"/> Nombre total de jours de l'entente<br><input type="checkbox"/> Montant total de l'entente<br><input type="checkbox"/> Signature du parent<br><input type="checkbox"/> Signature de la RSGÉ |
| <input type="checkbox"/>  | <b>Copie de l'entente particulière (s'il y a lieu)</b><br><i>Les annexes concernant les repas supplémentaires, les périodes de garde additionnelles, etc.</i>  |
| <input type="checkbox"/>  | <b>Une photocopie du certificat ou de l'acte de naissance de l'enfant</b><br><input type="checkbox"/> Mention <i>Copie conforme à l'original</i><br><input type="checkbox"/> Nom de la RSGÉ en lettres détachées<br><input type="checkbox"/> Date<br><input type="checkbox"/> Signature de la RSGÉ   |
| <input type="checkbox"/>  | <b>Une photocopie du certificat ou de l'acte de naissance original du parent</b><br><i>Si né à l'étranger, voir les documents requis au verso du formulaire de la demande d'admissibilité.</i><br><input type="checkbox"/> Mention <i>Copie conforme à l'original</i><br><input type="checkbox"/> Nom de la RSGÉ en lettres détachées<br><input type="checkbox"/> Date<br><input type="checkbox"/> Signature de la RSGÉ  |
| <input type="checkbox"/>  | <b>Lettre de confirmation d'inscription au guichet unique de La place 0-5</b>  |
| <input type="checkbox"/>  | <b>Enfant ECP seulement</b><br><i>Exempté de la contribution réduite – Aide financière de dernier recours</i><br><input type="checkbox"/> Avis de décision OU Lettre de l'agent du ministère de l'Emploi et de la Solidarité sociale   |
| <input type="checkbox"/>  | <b>Attestation des services de garde fournis</b><br><i>Si le parent a bénéficié de la contribution réduite depuis le 1<sup>er</sup> septembre de l'année de référence.</i>   |
| <input type="checkbox"/>  | <b>Avis aux parents relatif à la présence d'une arme à feu</b><br><i>Si possession d'une arme à feu dans la résidence.</i>   |

# ADMINISTRATION

## **INSCRIPTION, RENOUVELLEMENT ET ASGF (SUITE)**

Lors d'une nouvelle inscription, il est important de fournir, sans délai, l'ensemble des documents, complets et conformes, afin d'éviter de ne pas recevoir les subventions, dû à un dossier non conforme.

Dès le premier jour de garde, nous devrions avoir reçu l'ensemble des documents.

### **RENOUVELLEMENT D'UNE ENTENTE**

Vous devez faire parvenir vos renouvellements d'ententes de services de garde au BC avant la date d'échéance, afin d'éviter de ne pas recevoir les subventions auxquelles vous avez droit, au moment de la période concernée. Nous vous suggérons d'opter pour la même date de fin d'entente pour tous les enfants de votre service de garde.

### **ATTESTATION DES SERVICES DE GARDE FOURNIS**

Lors du départ d'un enfant (autre service de garde ou école), vous devez compléter une attestation des services de garde fournis. Vous devez faire parvenir une copie, sans délai, au BC et au parent, et conserver une copie pour vos dossiers.

Vous devez indiquer sur celle-ci, la date de début de fréquentation et la date de cessation de fréquentation de l'année de référence, c'est-à-dire, les dates entre le 1er septembre et le 31 août d'une année.

Par exemple : Un enfant dont l'entente de services est du 28 août 2023 au 29 février 2024, et dont la dernière journée de fréquentation est le 12 janvier 2024 ; vous devez inscrire le 1er septembre 2023 comme date de début de fréquentation, et le 12 janvier 2024 comme date de cessation de fréquentation.

Si l'enfant a une entente de services du 10 octobre 2023 au 29 février 2024, et que sa dernière journée de fréquentation est le 12 janvier 2024 ; vous devez inscrire le 10 octobre 2023 comme date de début de fréquentation, et le 12 janvier 2024 comme date de cessation de fréquentation.

La date de cessation de fréquentation correspond à la dernière journée de fréquentation indiquée par le parent.

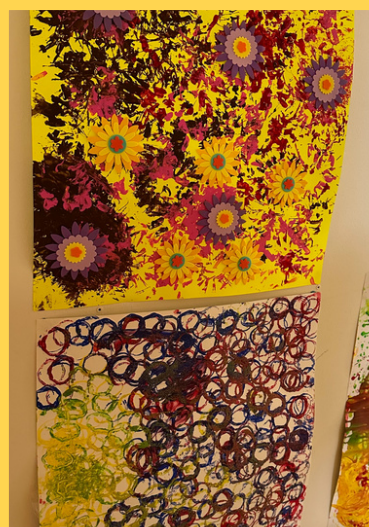
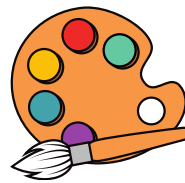
Nous vous invitons à ne pas hésiter à communiquer avec nous, si vous avez besoin de soutien administratif, et à poser vos questions aux agentes de conformité, lors de leurs visites dans vos services de garde.



# PHOTOS ACTIVITÉS BC



Merci pour votre  
belle participation à  
l'activité créative de  
Novembre 2023





# PHOTOS ACTIVITÉS BC

